

OBNOVA PAMÁTNÍKU ZÁMEČEK V PARDUBICÍCH

Vít Podráský, Jan Žalský

Památník Zámeček v Pardubicích je pietní území na místě bývalého nacistického popravistiště, kde bylo během heydrichiády zastřeleno 194 obětí. Po několika letech příprav zahrnujících téměř dva roky stavebních prací bylo na podzim 2021 znovuotevřeno pro veřejnost. V článku je podrobně přiblížena idea návrhu a koncept nové expozice, která svým pojetím odpovídá významu místa i současným představám o prezentaci lokalit podobného charakteru.

RESTORATION OF THE ZÁMEČEK MEMORIAL IN PARDUBICE

The Zámeček Memorial in Pardubice is a commemorative area on the site of a former Nazi execution ground where 194 victims were shot dead during the Heydrichiad. After several years of preparation involving almost two years of construction work, it was reopened to the public in autumn 2021. This article presents in detail the idea of the design and concept of the new exhibition, which in its conception corresponds to the significance of the site and to current ideas about the presentation of sites of a similar nature.



1

Investor	statutární město Pardubice
Autoři a projektanti	Vít Podráský, Jan Žalský
Spolupráce	Monika Jasioková, Lukáš Koubek, Max Lipovský, Lenka Milerová, Tomáš Nováček, Tereza Nováková, Miroslav Pazdera, Laura Shala, Bedřich Slaměník, Vojtěch Tecl, Anna Vitoušová, Aneta Voženilková
Libreto expozice	Vojtěch Kyncl, Blanka Zubáková
Generální dodavatel	SKOS s.r.o.
Zhotovitel betonových konstrukcí	TAŽENÉ KONSTRUKCE, spol. s r. o.
Bednění	Česká Doka bednicí technika, spol. s r. o.
Projekt / dokončení	2017 / 2021

Památník Zámeček se nachází na východním okraji Pardubic. Po německé okupaci v roce 1939 se v nedaleké Larischově vile, která před válkou sloužila účelům československé armády, usadil prapor pořádkové policie, který si v rámci přílehlého areálu zřídil cvičnou střelnici. Za heydrichiády se toto místo stalo popravistištěm pardubického, královéhradeckého a kolínského gestapa. Od 3. června do 9. července 1942 zde bylo zastřeleno celkem 194 osob. Po válce se místo proměnilo v pietní úze-

mí, které bylo v 70. letech prohlášeno za národní kulturní památku.

Vlastní památník do nedávné doby tvořil pomník z roku 1949, objekt expozice, rozsáhlé zpevněné plochy, oplocení a sadové úpravy. Stav místa byl zanedbaný a svým celkovým pojetím neodpovídal významu místa ani současným představám o prezentaci lokalit podobného charakteru (obr. 2a).

V roce 2017 vyhlásilo statutární město Pardubice architektonickou soutěž na revitalizaci tohoto pietního místa,

v níž uspěl návrh architektů Víta Podráského a Jana Žalského. Obnovený památník byl pro veřejnost otevřen v říjnu 2021.

V rámci revitalizace došlo k odstranění nevyhovujícího stávajícího objektu expozice, zpevněných ploch i oplocení. Především ale byl původní pomník doplněn o nový objekt expozice, který je situován převážně v zemi. Vedle toho došlo dále k terénním úpravám, vzniku nových přístupových cest a tribuny pro návštěvníky

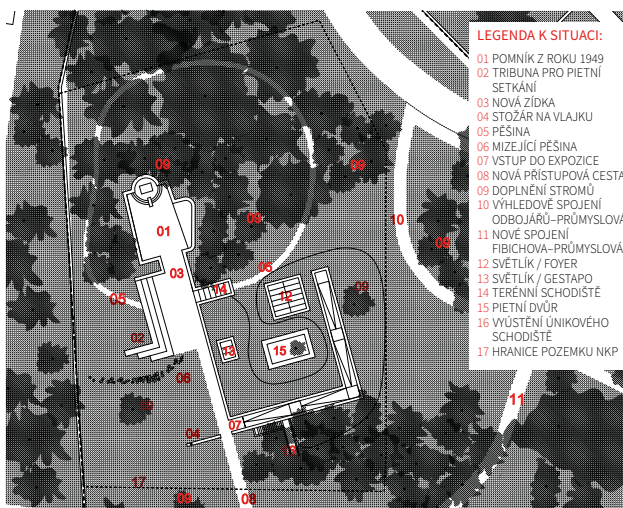
- 1 Nová expozice je spíše land artem než skutečným domem
2 Pietní území Zámeček:
a) původní stav, b) výhledový stav
3 a) Situace, b) půdorys, c), d) řezy
4 Přístupová rampa
- 1 The new exhibition is more of a land art than a real house
2 Zámeček Memorial: a) original state, b) perspective view
3 a) Situation, b) ground plan, c), d) sections
4 The access ramp



2a



2b



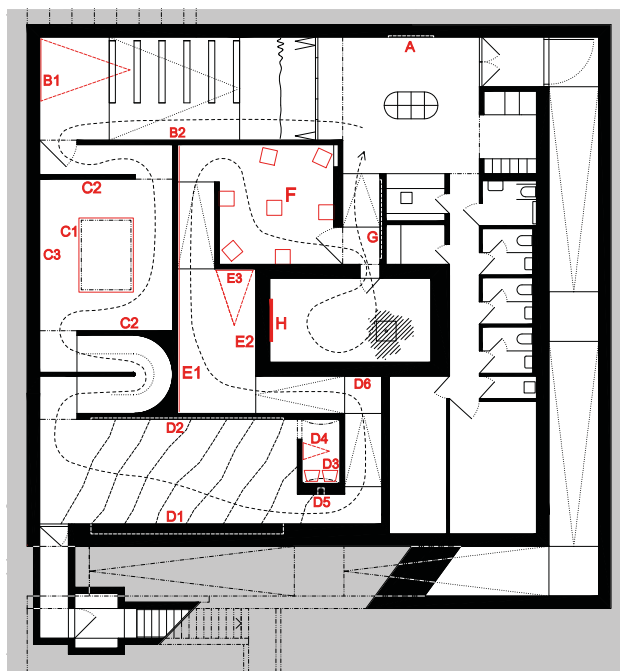
LEGENDA K SITUACI:

- 01 POMNÍK Z ROKU 1949
- 02 TRIBUNA PRO PIETNÍ SETKÁNÍ
- 03 NOVÁ ZÍDKA
- 04 STOŽÁR NA VLAJKU
- 05 PĚŠINA
- 06 MÍZE JÍČÍ PĚŠINA
- 07 VSTUP DO EXPOZICE
- 08 NOVÁ PŘÍSTUPOVÁ CESTA
- 09 DOPLNĚNÍ STROMŮ
- 10 VÝHLEDOVÉ SPOJENÍ ODBOJÁŘŮ-PRŮMYSLOVÁ
- 11 NOVÉ SPOJENÍ FIBICHOVA-PRŮMYSLOVÁ
- 12 SVĚTLÍK / FOYER
- 13 SVĚTLÍK / GESTAPO
- 14 TERENNÍ SCHODIŠTĚ
- 15 PIETNÍ DVŮR
- 16 VÝUSTNÍ ÚNIKOVÉHO SCHODIŠTĚ
- 17 HRANICE POZEMKU NKP

3a

LEGENDA K EXPOZICI:

- A KERAMICKÝ RELIÉF B1 ÚVODNÍ FILM B2 PLAKÁTY 1942 C1 GESTAPO / STŮL C2 GESTAPO / VELKOFORMÁTOVÉ FOTO C3 GESTAPO / CITÁTY D1 OBĚTI / PŘEDMĚTY Z POPRAVIŠTĚ D2 OBĚTI / POPRAVČÍ PROTOKOLY D3 OBĚTI / RAKVE D4 OBĚTI / PROJEKCE D5 OBĚTI / POPRAVČÍ KŮL D6 OBĚTI / FOTO POPRAVIŠTĚ 1945 E1 ŽENEVSKÉ KONVENCE / FOTOGRAFIE E2 ŽENEVSKÉ KONVENCE / ZLOČINCI E3 ŽENEVSKÉ KONVENCE / PROJEKCE F PAMĚTNÍCI / VIDEO G KERAMICKÉ VLYSY H PAMĚTNÍ DESKA



3b

pravidelných pietních setkání. Nedílnou součástí návrhu je i dosažení lesa a v reakci na celkovou reorganizaci areálu také nové parkoviště pro návštěvníky. (obr. 2b)

Idea návrhu

Důvod, proč popraviště vzniklo právě zde, nespočíval jen v jeho tehdejší situování ve vojenském areálu kolem Larischovy vily, v níž gestapo zřídilo své místní sídlo, či – na poměry Pardubic – výjimečné morfologii (písečný val), ale také v jeho odlehlosti a sevřenosti díky okolním lesům.

Poválečný vývoj však tato specifika zastřel. Přeměnou vojenského areálu na průmyslový došlo k odtržení popraviště od vily a změnilo se i místo samotné. Val postupně erodoval, zarostl a byl méně znatelný. Původní pás lesa pak přerušily době vzniku poplatné parkové úpravy. Ani expozice v malé budově ze 70. let neodpovídala významu místa. Souvislosti se vytratily. Scházela důstojnost.

Prvním krokem bylo odstranění oplocení areálu památníku, což jej propojilo se sousedním parkem a umožnilo nový přístup v hlavní ose popraviště. Odstraněn byl i původní objekt expozice. Písečný val byl následně remodelován do původní podoby a les dosázen v místech, kde se nacházel v době poprav.

Základem nové kompozice se stal pomník z roku 1949 jakožto součást jednotlicí linie, která společně s ním integruje jak muzeum a přístupovou rampu, tak tribunu na sezení při pietních setkáních.

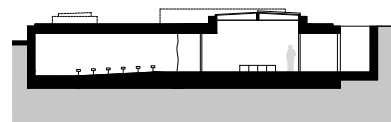
Vlastní muzeum je pak umístěno v zemi, vklíněno mezi stromy. Nechce konkurovat pomníku. Betonový odlítek se ztrácí pod zelenou střechou přecházející v okolní louku. Stává se spíše land artem než skutečným domem. (obr. 4)

Koncept expozice

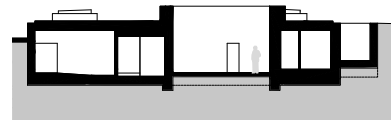
Vnitřní labyrint s okružní expozicí je komponován na míru konkrétním exponátům. Charakterová různorodost jednotlivých výstavních prostor vytváří podklad pro tematické celky, které pracují jak s dobovými předměty a archiváliemi, tak především s množstvím audiovizuálních a multimediálních prvků. Vzájemné oddělení jednotlivých prostor chodbami s rampami podtrhuje jejich obsahovou i formální odlišnost.

Po vstupu do světlého foyer – hlavního komunikačního uzlu expozice – začíná okruh v kinosále zhlédnutím krátkého úvodního filmu zachycujícího přerod prvorepublikové atmosféry do nacistického diktátu. Film vrcholící útokem na Reinharda Heydricha vytváří východisko pro další části expozice.

3c



3d



4



Následující místnost připomíná administrativní preciznost nacistického aparátu a jeho kořeny. Návštěvník se ocitá v „pracovně“ s horním osvětlením a s množstvím dokumentů, ve kterých může listovat (udání, seznamy deportovaných Židů, průběh heydrichiády v Pardubicích atd.) za „dohledu“ členů tehdejší pořádkové policie na nástěnných, záměrně rozostřených fotografiích. (obr. 6)

Poté se opět noří do tmy a po rampě schází do prázdného prostoru věnovaného obětem. Zde jsou na jedné straně vystaveny předměty z popravíště a na druhé popravčí protokoly. Drásavou atmosféru umocňuje šikmá hliněná podlaha i chlad. (obr. 7)

Ve vedlejší malé zaklenuté kobce jsou pak o zeď opřeny rakve používané pro převoz popravených. Doprovází je promítání jejich tváří a také čtený deník Jaroslava Charypara, který zavražděné odvázel. Symbolicky se tato část expozice nachází v nejnižším bodě.

Poté se sklon ramp obrací, začíná se postupně stoupat nahoru. Úzká chodba staví návštěvníka těsně před rozměrné fotografie přibližující Ženevské konvence – mezinárodní úmluvy uzavřené po roce 1945. Téma potrestání zločinců připomíná videozáznam Norimberského procesu i přehled poválečných osudů vrahů ze Záměčku. (obr. 8)

Expozice následně pokračuje místností s obrazovkami, z nichž promlouvají přeživší a pamětníci tehdejších událostí. Znásobení téhož obrazu zdůrazňuje mrazivost svědectví. Těsně před návratem do foyer se pak nachází poslední část – uprostřed muzea situovaný pietní dvůr s pamětní deskou. Jen čtyři stěny, třešeň a nebe nad hlavou. (obr. 9 a 10)



5

Do nové stavby byla také přenesena umělecká díla z odstraněných stél a původního objektu. Keramické vlysy z roku 1967, jejichž autory jsou tehdejší studenti VŠUP Ilja Holešovský a Jan Hričák, nyní uvozují vstup na pietní dvůr a keramický reliéf z roku 1975 od Zuzany Koutové dominuje foyer.

Pohledový beton v exteriéru i interiéru doplňují další syrové materiály – robustní ocelová vstupní vrata, masivní dřevěné lavice, železné rámy vitrín, pozinkované dveře a stůl v expozici, nábytek z voděodolné překližky nebo asfaltová pamětní deska.

Dispozice je koncipována tak, že je možné celou expozici uzavřít a kinosál s foyer a dalšími přilehlými prostory poté využívat samostatně pro pořádání nejrůznějších událostí (přednášky, setkání, výuka, dětský program apod.), přičemž pietní dvůr zůstává stále přístupný.

V areálu kolem památníku vznikla páteř nových pěších cest, která potvr-



6

zuje v lokalitě dříve zažitá spojení nebo reaguje na nově vzniklé souvislosti (začlenění památníku do parku, odstranění bariér, vznik nového parkoviště atd.). Nový pohled na pietní území nabízí pěšina vedoucí po písečném valu.

Vzhledem k tomu, že obnova poslední cesty popravených v původní trase v současnosti není možná, symbolické propojení představuje „mizející“ pěšina, která vede v místech, kudy přicházely oběti, do zdi sousedního průmyslového areálu. Třeba jednoho dne dojde k propojení s Larischovou vilou...

7



8



Materiály a konstrukční řešení

Objekt je navržen jako betonový odlietek. Pro svou syrovost, ale i pro své konstrukční vlastnosti umožňující prostorovou pestrost zdůrazňující různorodé části expozice. Tvar konstrukce je navržen tak, aby ctil zachované prvky. Šířka koruny atiky nového objektu, navazujících terénních zídek i tribuny proto odpovídá šířce koruny zídky stávajícího pomníku tak, aby vznikl jednotný lem starého i nového.

Dominující beton je dále doplněn ocelovými či plechovými prvky (dveře, zábradlí, podhledy atd.), hliněnou podlahou, žulovými kostkami nebo robustními dřevěnými lavicemi v kinosále. Cesty jsou navrženy mlatové. Cílem je minimem prostředků dosáhnout maximálního prožitku návštěvníka.

Objekt má čtvercový půdorys. Založení je navrženo jako plošné na železobetonové základové desce o tloušťce 250 mm, která je rozdělena na tři výškové úrovně. Samostatnou část tvoří kubus únikového schodiště, který je od konstrukce vlastního objektu oddilátován. Přístupová rampa je provedena jako železobetonové koryto tloušťky 250 mm opřené o vlastní objekt a rozdělené na několik samostatných dilatačních úseků. Veškeré základové desky spočívají na podkladním betonu tloušťky 100 mm z prostého betonu C12/15. Svislé nosné konstrukce jsou tvořeny železobetonovými monolitickými stěnami. Obvodové stěny a stěny dvora jsou tloušťky 250 mm, vnitřní stěny jsou v tloušťkách od 180 do 360 mm vždy v závislosti na zapuštěných prvcích, které obsahují (madlo, niky atd.) a ve výjimečných případech je z prostorových důvodů navržena také stěna tloušťky 150 mm. Kubus únikového schodiště a koryto přístupové rampy mají také obvodové železobetonové monolitické stěny o tloušťce 250 mm.

Z výstavby

Stavba kupodivu není realizována jako bílá vana, ale je od okolního prostředí odizolována třívrstvou izolací, přičemž do spár byly vkládány bentonitové izolační pásy a kotevní ot-



9



10

5 Vstupní foyer 6 Expozice / Gestapo 7 Expozice / Oběti 8 Expozice / Ženevské konvence
9 Pietní dvůr 10 Pamětní deska

5 Entrance foyer 6 Exposition / Gestapo 7 Exposition / Victims 8 Exposition / The Geneva Convention 9 The Court of Remembrance 10 The commemorative plaque

vory byly utěsněny zátkami lepenými na voděodolné lepidlo. Po dokončení betonářských prací a úpravě povrchu vnějších stěn byla stavba zavezena hlinou, a to včetně části stropních konstrukcí, které jsou pochozí a obsahují dokonce i kastlíky pro založení stromů.

Všudypřítomný pohledový beton je prezentován několika typy povrchů – od hladkých stěn vnitřní expozice přes jemný otisk dřevěné struktury desky na stropních konstrukcích až po rustikální otisk neholbovaných prken v rámci vstupních ramp a dalších prvků expozice.

Všechny konstrukce byly zhotoveny z betonu s cementem CEM II 42,5 bez příměsí popílku, aby nedošlo k možným nežádoucím zabarvením finálních povrchů. (Výstavba betonových pohledových konstrukcí je podrobně popsána v *Betonu 2/2021* – pozn. red.)

Závěr

„Před více než 75 lety se z tohoto místa nesly až do centra Pardubic salvy popravčí čety. Gestapo tu v roce 1942 během jediného měsíce zavraždilo 194 lidí; obyvatele z vypálených Ležádků i členy odbojových organizací z Pardubicka, Hradecka a Kolínska. Naším cílem je nyní vytvořit z památníku jak pietní místo, tak expozici, která bude

připomínat nejen tragické osudy těch, kteří se dokázali postavit zlu, ale také zlo samotné, příčiny jeho vzniku i následky jeho rozmachu. Jsem přesvědčený, že se podařilo vybudovat nadčasově řešený památník, který osloví nejen pamětníky a rodiny těch, kteří zde byli zavražděni, ale také další generace. Pomocí tohoto projektu chceme vrátit obsah slovům jako je *vlastenectví, hrdinství, svoboda*,” hodnotí význam památníku Mgr. Jakub Rychtecký, náměstek primátora.

Památník Zámeček byl nominován na Českou cenu za architekturu 2022 udělovanou Českou komorou architektů a v rámci soutěže Stavba roku 2022, jež vyhláší Nadace pro rozvoj architektury a stavitelství, získal Cenu předsedy Senátu Parlamentu ČR a zároveň také Cenu za mimořádný celospolečenský přínos.

Fotografie:

1, 4 až 10 – Ondřej Bouška,
2 – archiv autorů



Ing. arch. Vít Podráský
Vít Podráský architekti
info@podrasky.eu



Ing. arch. MgA. Jan Žalský
žalský architekti
jan@zalskyarchitekti.cz