

DOSTAVBA ŠKOLKY MONTESSORI V JABLONCI NAD NISOU

Jan Mach

K historické budově školky byl přistavěn železobetonový monolit, který si přímo říká o hraní. Děti zde smějí lézt na střechu, sklouznout se v tobogánu a snad si tak s sebou budou do budoucna odnášet ujištění, že svět je krásné a zábavné místo pro život.

EXTENSION OF A MONTESSORI KINDERGARTEN IN JABLONEC NAD NISOU

A reinforced concrete monolith has been added to the historic kindergarten building, which is just begging to be played with. Children are allowed to climb on the roof, slide down the slide and hopefully take with them to the future the assurance that the world is a beautiful and fun place to live.

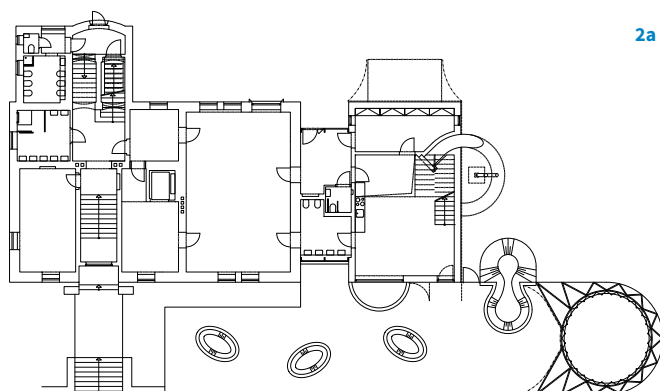


Idea návrhu

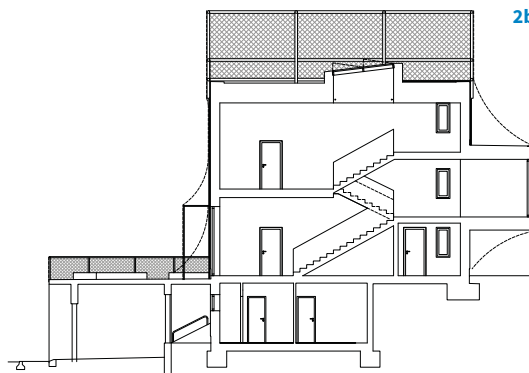
Školky jsou stavby, ve kterých si malé dítě formuje základní vztahy se světem. Na rozdíl od domova je to místo, kde je člověk poprvé sám mimo bezpečí tvořené rodinou a kde uzavírá samostatné vztahy s lidmi a prostředím. Myslíme si, že by školky měly být výjimečné stavby, jejichž základní funkcí je dát dětem pocit, že svět je báječné a zábavné místo pro život.

Když začnete stavbu školky jako architekt řešit, zjistíte, že společnost a instituce opletly tyto stavby naprosto neproniknutelnou pavučinou různých nesmyslných norem, zákazů a příkazů. Chcete vytvářet místo s jasným účelem – dělat radost dětem při zkoumání světa, avšak místo toho počítáte složitou matematickou rovnici. Počítáte kubické metry vyměněného vzduchu za určitý čas. Prokazujete, že všude bude stálé normové osvětlení každého čtverečního metru. Stavba nesmí být ze dřeva. Jako proč? A nesmí mít víc než dvě patra. Proč? Nevíme...

„Přístavbu školky jsme navrhli odvážně. Hlavním kritériem, podle kterého jsme návrh posuzovali, byla zábava pro děti.“



2a



2b



3

Investor	město Jablonec nad Nisou
Architekt	Mjölck s.r.o. Projektový ateliér DAVID s.r.o.
DSP a PD	Projektový ateliér DAVID s.r.o.
Zhotovitel	TERMIL s.r.o.
Dodavatel betonu	TBG Východní Čechy s.r.o. betonárna Jablonec nad Nisou
Projekt	2016–2020
Dokončení	2020



4

1 Dostavba rozšířila prostory stávající školky (původně fary) **2** a) Půdorys 1. NP, b) řez **3** Informační grafika byla zhotovena pomocí prvků vkládaných do bednění **4** Pohled ze Zámecké ulice **5** Patra uvnitř byla propojena i venkovním tobogánem **6** Na střeše je umístěna herní terasa **1** The extension extended the premises of the existing nursery (originally a rectory) **2** a) Ground floor plan, b) section **3** Information graphics were made using elements inserted into the formwork **4** View from Castle Street **5** The floors inside were also connected by an outdoor slide **6** A play terrace is located on the roof



5



6



Mjölck architekti | Jan Mach, Jan Vondrák

V roce 2008 jsme dokončili studium na Fakultě umění a architektury v Liberci a založili si vlastní atelier. Cílem naší práce je poznávat kontexty, odkrývat kvality míst, plnit nejhlubší touhy našich klientů a ještě se u toho dobře bavit. Chceme, aby tahle radost ze svobody a kreativity byla cítit nejen z našich projektů, ale abychom ji dokázali přenést i do života našich zákazníků. Když jsme v roce 2010 bodovali v naší první mezinárodní soutěži, zjistili jsme, že má smysl dělat věci naplno. Lidé, se kterými spolupracujeme, jsou naší nepostradatelnou součástí. Jsou vnitřním strojem studia, který se nedá oddělit. Snažíme se v nich budovat důvěru v to, co děláme, a dávat jim volnost a svobodu, která je pro kreativní práci nezbytná. Zůstali jsme v Liberci. Dobře se nám tu žije a máme pocit, že nám menší měřítko města umožňuje měnit věci kolem nás. Dobrou architekturu jde dělat odkudkoliv, velká architektura města nepotřebuje.



7a



7b

Děti, na kterých v procesu návrhu záleží nejvíc, jsou z něj zcela vynechány. Přitom víme, že jsou schopny se architektonickými nápady vážně zabývat a soustředěně odpovídat na otázky, co by pro ně bylo nejlepší.

V Jablonci jsme navrhli přístavbu školky odvážně a tak, abychom mohli vždy hrdě říct, že hlavní kritérium, podle kterého jsme návrh posuzovali, byla zábava pro děti. Představovali jsme si, jaká sranda bude probíhání dokola mezi starou a novou částí školy přes záchody. Chtěli jsme, aby se z přístavby dalo vylézt ven na velkou betonovou terasu, kde jsou děti v bezpečí a zároveň mají co nejvíce svobody. Na střechu jsme umístili další herní terasu, protože je odtud nádherný výhled. Patra uvnitř školky jsme propojili to-

bogánem, kterým dítě na okamžik bez ptaní budovu opouští a vzápětí se do ní rozesmáté vrací. Vnitřní prostor je vlastně jedna velká místnost rozčleněná vertikálně do čtyř mezipater. Děti tu na sebe vždy vidí, ale také se mohou na mnoha místech zašít, když chtějí soukromí pro svoji neplechu.

Stavebně konstrukční řešení

Nosnou konstrukcí je dvoupodlažní železobetonový monolit. Stojí vedle historické budovy školky (za komunismu přestavěné z bývalé fary) a svou formou a materiálem s touto větší stavbou kontrastuje. Je to jednoduchý hranol s několika výstupky, který je celý obalen do nerezové sítě. Uvnitř je stavba vertikálně rozčleněná na přízemí a tři mezipatra uspořá-

daná okolo schodiště a zrcadla, nad kterým je ve střeše velký světlík. Na mezipatrech jsou prostory pro pobyt dětí, každé mezipatro má jinou atmosféru a tvar, aby bylo pro děti jiným způsobem podnětné. V interiéru převažuje kombinace pohledového betonu, březové překližky a přírodního linolea. Přístavba je v přízemí a druhém mezipatře napojena krčkem na historickou budovu školky. Z přízemí je přímý výstup na betonovou chráněnou terasu nad parkovištěm. Z druhého mezipatra vede venkovní tobogán zpět do přízemí, kterým si děti mohou urychlit cestu dolů. Z třetího mezipatra vedou venkovní schody na střešní terasu. Ta je opatřena bezpečnostní sítí a může se stát velkou letní hernou pro děti. Přístavba navyšuje kapacitu školky o jednu třídu.

V rámci projektu byla rekonstruována i historická budova. Dočkala se výtahu, moderní kuchyně a interiérů ve stejném hravém duchu jako nová část.

7 V interiéru převažuje pohledový beton, březová překližka a přírodní linoleum 8 Ze školky by si děti měly odnášet ujištění, že svět je krásné místo pro život 7 The interior is dominated by exposed concrete, birch plywood and natural linoleum 8 Children should take away from the nursery the assurance, that the world is a beautiful place to live

8



Závěr

Věříme, že jsme nezklamali, nepodlehli tlaku nudy a postavili dům, ve kterém budou děti moci svobodně blbnout, jen tak mimochodem se rozvíjet a architektura jim v tom půjde naproti.

Fotografie: BoysPlayNice

Redakce děkuje Vendule Tůmové z agentury Linka za spolupráci při přípravě podkladů.



Ing. arch. Jan Mach
Mjolk s.r.o.
mach@mjolk.cz