

AKO V INDUSTRIÁLNO M RÁZE PRIESTORU NÁJSŤ TEPLA DOMOVA

Jana Benková, Juraj Benko

Železobetónová konštrukcia Šilingrovho funkcionalistického Živnostenského domu z roku 1930 v Bratislave umožnila pri rekonštrukcii jedného z bytov otvoriť vnútornú dispozíciu a rozšíriť obytnú zónu, kde trávi mladá rodina najviac času. Odhalená pôvodná konštrukcia sa pritom stala signifikantnou súčasťou interiéru.

HOW TO FIND THE WARMTH OF HOME IN AN INDUSTRIAL SPACE

The reinforced concrete construction of Šilingr's functionalist Trade House from 1930 in Bratislava enabled to open up the internal layout during the reconstruction of one of the apartments and expand the living area, where the young family spends most of their time. At the same time, the exposed original structure became a significant part of the interior.



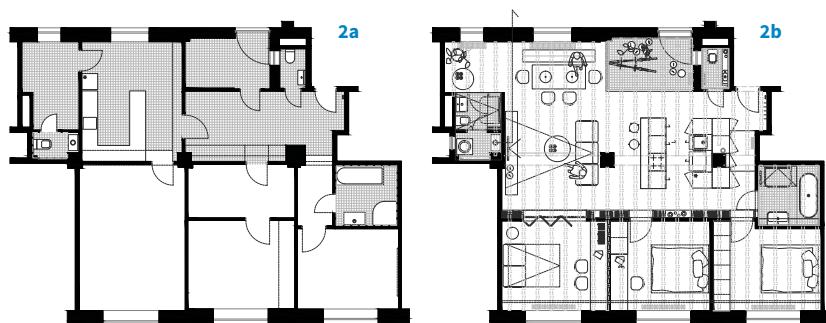
Byt sme našli v podstate v dezolátom technickom stave, podpísal sa na ňom dlhodobý prenájom cez Airbnb. Ani jeho dispozícia nebola pôvodná. Vedeli sme však, že základ je dobrý, lebo sa nachádza v Šilingrove Živnodome s masívnym železobetónovým skeletom. Rebierkový strop a železobetónové stĺpy neboli síce vidieť, skryté v hrubom nánose vstavaných skriň, sadrokartónových podhládov či niekoľkých vrstiev plávajúcich podláh však ostali pekne zakonzervované. Zasklená loggia pripojená k bytu bola zamurovaná a v tieni.

Potrebovali sme minimálne tri spálne. Snívali sme o väčšej kuchyni s ostrovom, kde by sme mohli tráviť raňajky a kde by sa nám ponúkal open space. Radi varíme, debatujeme, pozeráme filmy, jeme, skicujeme, hráme sa s deťmi... Esenciálna bola tiež sekundárna kúpeľňa. Ostatné limity a potenciál vytvoril sám byt.

Hneď po vstupe do bytu prichádzaajúceho zaujme výrazne profilovaný rebierkový strop a vstavaná zostava, ktorá vytvára priestor pre hlavný spektakl rodinného života okolo kuchyne, jedáľenského stola a gauča. Kuchynňa so šatníkovo-špajzovou zostavou tvorí jeden nakomprimovaný vstavaný celok, ku ktorému patrí aj vylahčený ostrov. Priebežná linka knižnice, perforovaná vstupmi do izieb, pojme knihy, kuchynské vybavenie, šanóny, sadu kľúčov na opravy všetkého druhu, hračky, orechy, múky či obrazy... Stena jasne reže byt, delí spálne od otvoreného obytného priestoru, ktorý sa vďaka svetlíku prelieva aj do hlavnej kúpeľne. Spálne sme

1 Centrálna dispozícia bytu s priznaným pôvodným rebierkovým stropom **2** Pôdorys: a) pred, b) po rekonštrukcii **3** Strop po odstránení dreveného záklopu **4** Odhalená konštrukcia vrátane železobetónových stĺpov **5** Porovnanie – hrubé a jemné vyčistenie **6** Byt je zmesou haptiky, dojmov, svetla a materiálov v tlmenom vyznení **7** Kontakt medzi rebierkovým stropom a dubovými parketami zaisťuje jemne omietnutá tehlová stena

1 Central space of the apartment with exposed original ribbed ceiling **2** Floor plan: a) before, b) after reconstruction **3** Ceiling after removing the wooden cover **4** Exposed structure including reinforced concrete columns **5** Comparison – coarse and fine cleaning **6** Apartment is a mixture of haptics, impressions, light and materials in a muted tone **7** Contact between the ribbed ceiling and the oak parquets is ensured by roughly covered brick wall





3

minimalizovali na nevyhnutnú plochu. Hlučná práčka či kotol oddelené od zvyšku bytu boli samozrejmosťou.

Materiály

Charakteristická pre tento byt je kombinácia pôvodného betónu, drevenej podlahy a stien, ktoré sme zbavili omietok a zjemnili textíliami. Pri čistení sme našli mohutné betónové stĺpy, dierované výplňové murivo či spomínaný rebriekový strop. Pracovali sme s tým, čo bolo k dispozícii. Podľahli sme sondáži a odkrývali viac a viac. Výber dlažieb či jadrového materiálu stolárskych prvkov sa vyliahol prirodzene, „za jazdy“. Materiály sme ladili v ich obvyčajnej podobe, nezatreté úplne. Rebríkový strop je veľmi výrazná plocha interiéru a doteraz sa nás aj rodinní priatelia pýtajú, kedy ho dokončíme.

Máme radi materiály v ich prirodzenej kráse, avšak pre rodinu s deťmi sme ich mäkkčili – ako protiváhu k výraznej profilácii betónového stropu sme zvolili klasické teplé dubové parkety, kontakt medzi nimi zaisťuje jemne omietnutá obvodová stena v priznanej podobe. Z mobiliáru až hodvábne pôsobí zjemnená MDF deliaca policová zostava. To všetko je zmes dojmov, haptiky, svetla a materiálov v tmenom vyznení. Ďalej sme sa hrali aj s povrchmi materiálov, farbami či štruktúrou. Chceli sme domov pri tom všetkom, čo máme v tvorbe radi. A tu to bola výzva, ako v industriálnom ráze priestoru nájsť teplo domova.

Rebríkový strop

Na železobetónových rebrách bol naklincovaný drevený záklop s rabičovým pletivom a natiiahnutou omietkou. Po odstránení záklopu boli plochy rebier a korýtok značne znečistené. Navyše rebrá nie sú dokonale vyliate, lebo sa nerátalo, že budú odhalené v interié-



4

ri. Zvažovali sme pieskovanie, ale práve tá nedokonalosť vylatia či krehkosť a v neposlednom rade náročnosť procesu v bytovom dome a cena nás odradili. Nakoniec sme sa rozhodli pre ručné čistenie jemnou kefou a zmesou s octom. Po starostlivom dokončení prác strop pôsobil čisto, ale nescelene. Zvolili sme preto jemné dotónovanie, resp. lazúrovanie, čím sa dojem z betónovej plochy zjednotil. V lazúre bol rovno domiešaný aj fixatív.

Strop je v podstate veľmi krehký a akýkoľvek zásah do neho (napr. kotvenie) by znamenal riziko odpadnutie jeho častí. Krásne však bolo pozorovať, ako bola v minulosti práca poctivá aj pri konštrukciách, ktoré boli zakryté, resp. zaomietané. Na nosných stĺpoch je otláčené jednoduché lacné doskové debnenie, ale čisto vedľa seba kladené, rovné. Viditeľná bola kresba dreva vrátane hrčíc. Naopak korýtká stropu sú hladké, spoje sú viditeľné a majú rytmus. To, čo človek v priebehu rekonštrukcie nájde, ho teší a posúva videnie stavby a konceptu ďalej.



6

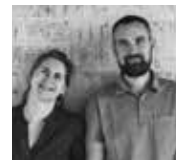


5

Záver

Byt bol nominovaný v súťaži CE ZA AR 2021, ktorú vyhlásila už po dvadsiatykrát Slovenská komora architektov. Na základe osobnej prehliadky porota vybrala 21 stavieb v šiestich kategóriách. Pri tomto byte porota ocenila jeho centrálnu dispozíciu a ďalej aj pôvodné stavebné prvky, ktoré nechali autori vyniknúť. Napr. priznaný železobetónový rebriekový strop odkazuje na konštrukciu funkcionalistického paláca. Dôležitým prvkom v byte je knižnica oddelujúca dennú a nočnú časť.

Fotografie: 1, 6, 7 – Nora a Jakub Čaprnkovi, 3, 4, 5 – Jana Benková



Ing. arch. Jana Benková
jana@benkobenko.sk
Ing. arch. Juraj Benko
juraj@benkobenko.sk

oba: ateliér benkobenkova

7

