

# KONVERZE JURKOVIČOVY TEPLÁRNY V BRATISLAVĚ

V loňském roce byla dokončena přestavba Jurkovičovy teplárny, která má od roku 2008 status slovenské národní kulturní památky. Tato funkcionalistická stavba nabízí po tříleté rekonstrukci veřejnosti sdílené kanceláře pod názvem Base4Work, v přízemí se nově nachází také galerie, kavárna a restaurace.

## CONVERSION OF JURKOVIČ HEATING PLANT IN BRATISLAVA

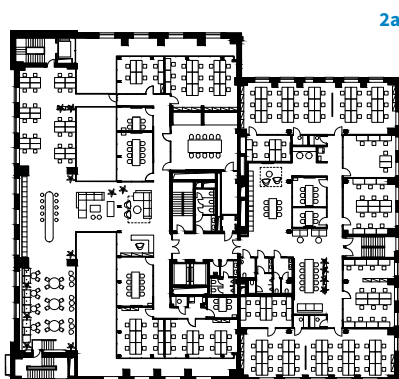
Last year, the conversion of the Jurkovič Heating Plant, which has had the status of a Slovak National Cultural Monument since 2008, was completed. After three years of renovation, this functionalist building offers shared offices to the public under the name Base4Work, on the ground floor there is a new gallery, café and restaurant.



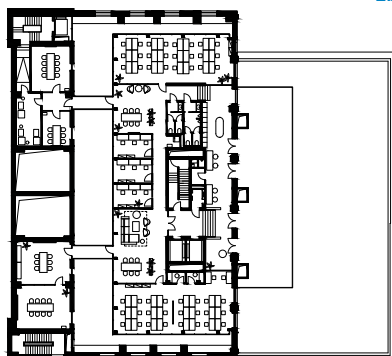
1

<b>Investor</b>	Penta Real Estate
<b>Architektonické řešení konverze budovy</b>	Ing. arch. Martin Paško / DF Creative Group
<b>Interiérový design</b>	Ing. arch. Ján Antal, Ing. arch. Martin Stára, Ing. arch. Barbora S. Babocká / Studio Perspektiv
<b>Projekční tým</b>	Ing. arch. Jakub Budaj, Ing. arch. Silvia Snopková / Studio Perspektiv
<b>Spolupráce na obnově pláště budovy</b>	PAMARCH, s.r.o.
<b>Dodavatel</b>	ENG2 SR spol. s r.o.
<b>Projekt / realizace</b>	2017 / 2018–2021

Jurkovičova teplárna byla vybudována v bývalé industriální části Bratislavy nedaleko Dunaje. Navržena byla slovenským architektem Dušanem Jurkovičem, který je považován za zakladatele moderní architektury na Slovensku a který tehdy spolupracoval se Západoslovenskými elektrárnami. Areál teplárny, jenž byl vystavěn na pozemcích rafinérie minerálních olejů Apollo, byl budován postupně, v souladu s měnícími se technologiemi a architektonickými výrazy. Samotná budova teplárny, jež sestávala z kotelny a turbínové haly, byla postavena v letech 1941 a 1942 a tvořila nejstarší část areálu. Při útoku amerických bombardérů 16. června 1944 byla částečně zasažena a poškozena, avšak po opravě dál sloužila svému účelu. Do sedmdesátých let 20. století byly v areálu postaveny dvě další turbínové haly, zařízení vodního hospodářství, trafostanice a druhá kotelna s rozvodnou, velínem a oběhovými čerpadly. Provoz vlastní teplárny byl utlumen koncem 20. století, od té doby budova chátrala. 23. dubna 2008 získala pro své architektonické kvality titul národní kulturní památky, zbytek areálu zanikl a původní periferie se časem stala širším centrem města. [1]



2a



2b

## Původní hmota s novou funkcí

V bezprostředním okolí teplárny byly v nedávné době podle návrhu Zaha Hadid postaveny výškové rezidenční a kancelářské budovy s názvem Sky Park (více o výstavbě v *Betonu TKS 1/2018 – pozn. red.*). Jednou z podmínek této developerské výstavby bylo mimo jiné i zachování a obnova budovy teplárny, jež jakožto velmi specifický prostor dlouho hledala novou funkci.

Vizí developera bylo vytvoření inspirativního a různorodého pracov-



3

ního prostoru, který poskytne zázemí k propojení různých skupin uživatelů – od korporátních klientů po start-upy či freelancery. Konkurenční výhodou sdílených kancelářských prostor, tzv. coworků, se často skrývá v jejich jedinečnosti, proto se investor společně s architekty ze studia Perspektiv rozhodl stejnou myšlenku promítnout i do této industriální památky.

Samotné ztvárnění interiéru bylo koncipováno tak, aby původní části zůstaly viditelné a otisk Dušana Jurkoviče byl tak co nejvíce zachován. Jurkovičovo dílo je však interpretováno v duchu 21. století. „V návrhu interiéru coworku jsme vnímali kontext původní památky a nové stavby. Snažili jsme se prostor doplňovat a navazovat na něj jak stylem, tak i geometrií nových



4

1 Rekonstrukce Jurkovičovy teplárny v Bratislavě byla dokončena v roce 2021 2 Půdorys: a) 2. NP, b) 5. NP 3 Velkorysost prostoru je zřejmá z průhledu přes všechna podlaží 4 S respektem k historii byly využity původní průmyslové prvky teplárny: zde betonové násypníky dominující celému interiéru 5 V interiéru bylo použito přes 31 000 původních cihel 6 V prostorách teplárny se nachází 3 900 m<sup>2</sup> flexibilních pracovních ploch s kapacitou přibližně 450 míst 7 Barevná paleta vychází z odstínů terakoty, charakteristické pro plášť budovy, doplněna je o tlumené hluboké tóny modré, zelené či uhlově černé 1 The reconstruction of Jurkovič Heating Plant in Bratislava was completed in 2021 2 Floor plan: a) 1st floor, b) 4th floor 3 Generosity of the space is evident from the view across all floors 4 With respect to the history, the original industrial elements of the heating plant have been used: here concrete hoppers dominate the entire interior 5 Over 31,000 original bricks were used in the interior 6 Inside the heating plant there are 3,900 m<sup>2</sup> of flexible work areas with a capacity of approximately 450 seats 7 The colour palette is based on the shades of terracotta, characteristic for the building envelope, and is complemented by muted deep tones of blue, green or coal black

prvků. Zároveň jsme ale chtěli, aby bylo jasně rozpoznatelné, které části jsou nové a které původní – nechtěli jsme originální dílo napodobovat,“ říkají architekti Ján Antal a Barbora S. Babocká.

Do volných vnitřních prostor kotelny a turbínové haly architekt Martin Paško a tým DF Creative Group umístili novou pětischoďovou stavbu,

díky čemuž se vytvořily nové užité plochy. Tento koncept umožnil jasně oddělit a rozlišit historické konstrukce od nových. S respektem k historii byly využity i další průmyslové prvky teplárny – betonové násypníky dominují celému interiéru a původní jeřáb tvoří atypicky otevřený strop horní sdílené kanceláře.



5



6



7



8a



8b

Celkem se v prostorách teplárny nachází 3 900 m<sup>2</sup> flexibilních pracovních ploch s kapacitou přibližně 450 míst. Architekti studia Perspektiv pracovali se stejnou typologií pracovišť, jako tomu bylo u jejich předchozí realizace v pražském komplexu Churchill. I zde se podařilo zhmotnit koncept kvalitního pracovního prostoru, který reflektuje autenticitu prostředí.

Pestrá různorodost současně splňuje požadavky široké skladby uživatelů. Na každém z podlaží se nachází typologie fix desk, hot desk, samostatné kanceláře, phone booth, místnosti pro konání workshopů nebo zasedací místnosti s kapacitou od čtyř do 18 lidí. Klienti také mohou v průběhu dne využít některé z komunitních společenských místností, reprezentativní zónu setkávání a networkingu.

### Folklor v minimalistickém pojetí

Komunitním centrem celého coworku je vstupní zóna ve druhém podlaží, která kombinuje halu s kavárnou a pracovními místy. V interiérech je zprítomněno rozsáhlé dílo Dušana Jurkoviče aplikací grafických prvků – původní dekorativní ornamenty jsou zde rozloženy na prvočinitele v podobě světelných prvků na zdech či gravírovaných skříňkách.

Lidového tesaře nahradila CNC fréza, masivní dřevo zase přírodní dřevovláknité desky. „Řemeslná kvalita a současné materiály ve své surové podstatě tvoří spojující motiv jednotlivých podlaží,“ dodává architektka Babocká. Ocelové konstrukce jsou zjemněné perforací, díky čemuž vzniká zajímavý historický kontrast s odkazem sahajícím až do raného období Jurkovičovy tvorby.

Přeměna industriální památky na komfortní pracoviště je také podmíněna vhodnými materiály. Barevná paleta vychází z odstínů terakoty, charakteristické pro plášť budovy, doplněna je o tlumené hluboké tóny modré,

zelené či uhlově černé. Stropy zůstávají otevřené, podlahy ve společných zónách jsou dřevěné nebo z velkoformátové keramické dlažby.

### Redefinice násypníků

Velkorysost prostoru je zřejmá již ze vstupního atria, kde se otevírá průhled přes všechna podlaží. Atmosféru pak umocňují mohutné betonové násypníky, které původně sloužily ke skladování tuhých paliv. Architektům se nad ně povedlo umístit několik zasedacích místností. Uživatelsky nejoblíbenější se zatím jeví dvojice zasedacích místností v pátém patře. „Zde jsme využili polohy nad násypníky a v částech podlahy experimentovali s jejím prosklením. Výsledkem je ikonický prostor, který chce vidět každý. A to i ti, kteří mají strach z výšek,“ popisuje architekt Antal.

V zasedacích místnostech a samostatných kancelářích byl kladen důraz na akustickou pohodu, kterou zajišťují nejen koberce, ale také obklady stěn. Autoři s oblibou používají recyklované a přírodní materiály. Obklady ohleduplné k životnímu prostředí tentokrát pochází z recyklovaných PET lahví, butikovou náladu celého interiéru umocňuje střešní terasa s přilehlým barem. Členitost budovy architekti využili ve prospěch klientů a na více místech vytvořili i odpočinkové zóny.

Součástí nově zrekonstruovaného prostoru je také kavárna, restaurace a galerie v přízemí.

### Závěr

Důležitá ikona Bratislavy konverzí znovu ožila, stala se kulturním centrem a cenným kontrastem k moderní architektuře okolních budov.

*Děkujeme agentuře LINKA za poskytnutí podkladů.*

*Fotografie: BoysPlayNice*

*Připravily Barbora Sedlářová a Lucie Šimečková (red.).*

**8 Podlahy ve dvou zasedacích místnostech nad násypníky jsou prosklené, takže je možné si udělat představu o jejich objemu i původní betonové konstrukci**

8 The floors in the two meeting rooms above the hoppers are glazed, giving an idea of their volume and original concrete construction

Zdroje:

- [1] Jurkovičova teplárna. In: *Wikipedia* [online]. Dostupné z: [sk.wikipedia.org](https://sk.wikipedia.org)
- [2] Base4Work Bratislava. *Popis projektu*. Agentura LINKA.