



Petr Šmídek

# LE CORBUSIEROVO STOLETÍ aneb Příběh betonu

## LE CORBUSIER'S CENTURY or The Story of Concrete



*„Jsem samouk a jsem zvědavý. Nemám žádnou školu, nemusel jsem se tudíž pracně odnaučovat to, co bych se v ní učil. Nechci se míchat mezi akademiky, neboť člověk nesmí myslet akademicky. Jedinou mou školou je neustálé pozorování přírody a věcí kolem nás.“ (Le Corbusier)*

**J**edním z nejvýznamnějších architektů uplynulého století byl bezpochyby Francouz švýcarského původu Charles-Édouard Jeanneret-Gris. Většina si ho však vybaví pod uměleckým pseudonymem Le Corbusier, který přijal v třiatřiceti letech, aby se mohl odpoutat od předchozí tvorby. Po celou profesní dráhu ho doprovázel železobeton. Ačkoli Jeanneret hrdě poukazoval na absenci architektonického vzdělání, tak od počátku architektonický vývoj bedlivě sledoval a pokaždé byl u aktuálního dění, aby následně mohl sám určovat jeho směřování.

Po krátkém působení ve vídeňském ateliéru Josefa Hoffmanna odcestoval v roce 1908 tehdy jedenadvacetiletý Jeanneret do Paříže, kde čtrnáct měsíců působil v ateliéru bratří Perretů, kteří jako jedni z prvních využívali při stavění železem vyztužený beton. Jeanneret nastoupil do ateliéru krátce poté, co Auguste Perret převzal otcovu kance-

lář a dokončil garážový dům Ponthieu v očekávání poznání nejen nových technologií, ale i směrů. Perret vítal každého návštěvníka svého ateliéru větou: „*Je fais du béton armé.*“ („*Dělám železobeton.*“) a Jeanneret v jeho práci spatřoval budoucnost nového století, což o dvacet let později radikálně přehodnotil.

V roce 1910 se Jeanneret během pětiměsíční stáže v Behrensově berlínském ateliéru seznámil s budoucím zakladatelem školy Bauhaus Walterem Gropiem a také s ortodoxním zastáncem funkcionalismu Ludwigem Mies van der Rohe. Ve stejné době studoval Jeanneretův starší bratr Albert na institutu pro hudbu a rytmus Jacquese-Dalcroze v Hellerau u Drážďan, kde Heinrich Tessenow dokončoval Festivalový dům, a mladý Jeanneret navštívil toto „*hlavní místo uměleckého rozvoje své doby*“ ve svých začátcích hned čtyřikrát. Intenzivní cesty a krátké praxe ve vyhlášených ateliérech, které stihl absolvovat ještě před vypuknutím 1. světové války, byly nejlepší školou architektury. Tyto zkuš-

1 Kapitol, Čandigarh, Indie, 1965

2 Le Corbusier (1887 až 1965)

1 The High Court of Justice, Chandigarh, Indie, 1965 2 Le Corbusier (1887 to 1965)

nosti mladý Jeanneret uplatnil ihned po návratu do rodného města La Chaux-de-Fonds na svazích Jurských Alp.

Zatímco vila pro návrháře šperků Louise Falleta, kterou Jeanneret navrhl v sedmnácti letech ještě před zahraničními cestami a bez předchozích zkušeností ve spolupráci se středoškolským učitelem René Chapallazem, kopírovala zvyklosti kantonu Neuchâtel a horská chalupa s masivní kamennou podezdívkou a příkrou střechou dokonale splývá s okolní zástavbou, tak u vily pro movitého výrobce hodinek Anatola Schwoba (obr. 3), kterou Jeanneret navrhl v letech 1916 až 1917, již plně zužitkoval poznatky ze svých studijních cest. Kromě posunu k moderní architektuře s plochou střechou byl dům revoluční také po konstrukční stránce, neboť se jednalo o první užití železobetonového skeletu pro rodinnou stavbu v Evropě. V členění fasády lze vysledovat odkaz na Palladiův dům Casa Cogollo (1559) ve Vicenze. V železobetonové konstrukci se zase promítly zkušenosti, které mladý

Jeanneret načerpal během čtrnáctiměsíčního pobytu v Perretově pařížské kanceláři, která byla jednou z prvních využívající tento znovuobjevený materiál i při stavbách obytných budov. Dům odráží výrazný posun v Jeanneretově architektonickém myšlení. Jedná se o hybrid mezi klasickým a moderním uvažováním. Návrh na jedné straně využívá tradiční symetrické řešení, ale železobetonová konstrukce zároveň dává svobodu v uspořádání vnitřních zdí i členění fasád. Dům navíc disponuje ústředním topením umístěným ve stěnách a podlahách. Vila Schwob svými principy vychází z ideového projektu Maison Dom-Ino, který měl posloužit při poválečné obnově belgického Vlámka.

Díky švýcarské neutralitě mohl Jeanneret strávit období 1. světové války navrhováním ideových projektů a mít tak náskok před svými německými i francouzskými kolegy odvedenými na frontu.

Vila Schwob byla také první stavbou, k níž se Jeanneret, již pod pseudonymem Le Corbusier-Saugnier, veřejně přiznal

### Le Corbusier v UNESCO

U příležitosti vzpomínky na padesát let od Le Corbusierova úmrtí bylo zařazeno na seznam světového kulturního dědictví organizace UNESCO rovných sedmnáct staveb tohoto významného architekta 20. století. Deset staveb se nachází ve Francii – domy La Roche a Jeanneret, Paříž, Ile de France (1923), Cité Frugès, Pessac, Akvitánie (1924), villa Savoye a dům zahradníka, Poissy, Ile de France (1928), nájemní dům Porte Molitor, Boulogne-Billancourt, Ile De France (1931), bytová jednotka La Cité Radieuse, Marseille, Provence-Alpes-Côte d'Azur (1945), manufaktura Saint-Dié-des-Vosges, Lotrinsko (1946), kaple Notre-Dame-du-Haut, Ronchamp, Franche-Comté (1950), domek Cabanon de Le Corbusier, Roquebrune-Cap-Martin, Provence-Alpes-Côte d'Azur (1951), klášter Saint Marie de la Tourette, Eveux, Rhône-Alpes (1953), Kulturní dům ve Firminy, Rhône-Alpes (1930) – a sedm budov v zahraničí: malá vila na břehu Ženevského jezera, Corseaux, Vaud, Švýcarsko (1923), dům Guiette, Anvers, Flandry, Belgie (1926), dům Weissenhof Siedlung, Stuttgart, Bádensko-Württembersko, Německo (1927), budova Clarté, Ženeva, Švýcarsko (1930), dům doktora Curutcheta, La Plata, provincie Buenos Aires, Argentina (1949), komplex Kapitol, Čandigarh, Pandžáb, Indie (1952) a Musée National des Beaux-arts de l'Occident, Taito-Ku, Tokio, Japonsko (1953). UNESCO si cení toho, že vybraný soubor staveb „podává svědectví o vzniku nového architektonického jazyka, který se zcela rozešel s minulostí“. Stavby prý také vyhovely potřebám měnící se společnosti a přispěly k internacionalizaci architektury.

Zdroj:  
<http://ee.france.fr> a [www.irozhlaz.cz](http://www.irozhlaz.cz)

3 Vila Schwob, La Chaux-de-Fonds, Švýcarsko, 1917 4 Ateliér pro Amédée Ozenfanta, Paříž, Francie, 1923 5 Maison La Roche-Jeanneret, Paříž, Francie, 1925 3 Schwob House, La Chaux-de-Fonds, Switzerland, 1917 4 Ateliér pro Amédée Ozenfant, Paris, France, 1923 5 Maison La Roche-Jeanneret, Paris, France, 1925



v časopise L'Esprit Nouveau, který vydával společně s malířem Amédée Ozenfantem. Časopis vycházel v letech 1920 až 1925 a dočkal se pouze osmadvaceti vydání, ale přesto společně s knihou Za novou architekturu (1923) výrazně ovlivnil celé poválečné modernistické hnutí.

Pro malíře Amédée Ozenfanta postavil Le Corbusier v roce 1923 na Montparnasse dům s ateliérem (obr. 4). Ačkoli se tato první Le Corbusierova pařížská realizace nacházela na stísněném nárožním pozemku, mohl zde díky železobetonové konstrukci uplatnit některé z pěti bodů nové architektury.

Na opačném konci uličky Rue du Square Montsouris měřící necelých dvě stě metrů dokončil na dohled od Ozenfantova ateliéru ve stejném roce Auguste Perret dům pro sběratele umění Pierra Gauta, který odstartoval Le Corbusierův doživotní souboj s bývalým mentorem, jenž tkvěl v jejich odlišných architektonických přístupech, ačkoli oba k dosažení cíle používali stejný materiál – železobeton. Ani Perret se nebránil experimentování se železobetonovou konstrukcí, tento

materiál však využíval také ke zdobným účelům a novodobému pojetí klasických principů. Spor mezi mistrem a žákem se naplno rozhořel po 2. světové válce, kdy byla Augustu Perretovi, jako váženému profesorovi pařížské Beaux-Arts, svěřena obnova poničeného přístavního města Le Havre (1945 až 1964). Le Corbusier ve své závěti Mise au point později jen smutně poznamenal, že od francouzské vlády nezískal patřičné uznání.

Le Corbusier, který se na sklonku 1. světové války přestěhoval do Paříže, od jejíž hříšnosti ho odrazovali nejen rodiče, ale také učitelé, se rychle etabloval v avantgardních kruzích a v roce 1920 si otevřel v ambitu bývalého kláštera na 35 Rue de Sèvres vlastní ateliér, s jehož provozem mu významně pomáhal bratranec Pierre Jeanneret (obr. 5). V roce 1925 společně navrhli pro mezinárodní výstavu moderní uměleckopřmyslové výroby pavilon časopisu L'Esprit Nouveau, který přiměl architektky z celého světa téměř ze dne na den změnit svůj rukopis a vydat se Le Corbusierovým směrem.



#### Petr Šmídek

Vystudoval architekturu na VUT v Brně (2003) a Školu architektury na AVU v Praze (2005). Jako doktorand působil v letech 2007 a 2008 na Univerzitě v Lublani. Odborné vzdělání získal během studia na technice v Drážďanech a praktické zkušenosti načerpal v architektonické kanceláři v Seattlu. Od roku 2001 zodpovídá za zahraniční rubriku internetového portálu [archiweb.cz](http://archiweb.cz). V letech 2008 až 2015 vyučoval na Fakultě umění a architektury TU Liberec, od roku 2015 přednáší o soudobé architektuře na Fakultě architektury VUT v Brně. Od 2018 je členem redakční rady časopisu Intro.

4



5





6a



6b

V meziválečném období se zakladatel purismu hrál na výsluní pozornosti a železobetonová konstrukce mu usnadňovala splnit všech pět bodů potřebných pro dosažení moderní architektury. Ozenfantův ateliér Le Corbusiera uvedl do pařížského prostředí a domy ve stuttgartské kolonii Weissenhof (obr. 7), upevnily jeho pozici na mezinárodní scéně, ale vzorem individuálního bydlení se stala až v roce 1931 vila Savoye v Poissy (obr. 8), kterou její autor popsal jako „krabici zavěšenou uprostřed louky nad ovocným sadem“. Rovinatá louka nedaleko Seiny dala příležitost vyniknout všem pěti prvkům moderní architektury. Dům vyzdvihnutý na sloupech v parteru ukrývá garáž s velkorysou rampou vedoucí do volné obytné zóny s pásovými okny rámuje výhled do zahrady. „Architektonická proměna“ plynule navazuje na střešní zahradu nabízející obyvatelům domu sluneční lázně.

Úsilím, s jakým se Le Corbusier snažil naplnit těchto pět bodů, si často proti sobě pošťval nejen stavební společnost, ale i samotného klienta. Za 2. světové války se rozešel i s bratrancem Pierem Jeanneretem, který nesouhlasil s Le Corbusierovou podporou Vichistického režimu. Jejich životní a profesní dráhy se opět spojily až po válce při budování nového hlavního města Pandžábu.

S výjimkou několika staveb (Armáda spásy a Švýcarská kolej v Paříži) se Le Corbusierova předválečná tvorba věnovala především

#### PĚT BODŮ MODERNÍ ARCHITEKTURY definovaných Le Corbusierem v roce 1926:

1. **sloupy** – stavba domů na sloupech, přízemí je volné a lze jím protáhnout zeleň
2. **střešní zahrady** – zvětšuje se zelená plocha měst
3. **volný půdorys** – skeletová konstrukce umožní volit různou dispozici na patrech a v průběhu času
4. **horizontální okno** – skeletová stavba umožňuje použití okna po celé šíři objektu
5. **volné průčelí** – krakorcovitě vysunutě stropy dovolují volný návrh oken



7a



7b



8a



8b

individuálním formám bydlení. Hrůzy 2. světové války Le Corbusiera přiměly zcela přehodnotit pohled na způsoby bydlení, jimž se věnoval ve 20. a 30. letech. Třebaže o sobě prohlašoval, že byl ateistou, probudila se v něm hloubavější duchovní stránka, což vyústilo v realizaci tří dechberoucích sakrálních staveb: kaple v Ronchamp, kláštera La Tourette a kostela ve Firmini.

Od 50. let se přes léto pravidelně uchyloval do Středomoří, kde po smrti ženy Yvonne trávil čas jako mnich v Le Cabanon – malé „lodní kabině“ vystavěné na modulatoru, kde měl každý milimetr své opodstatnění. Upustil od zářných urbanistických vizí, kde mělo moderním mrakodrapům ustoupit historické jádro Paříže, a více přemýšlel o jeho obyvatelích. Le Cabanon představoval prototyp, od něhož se ve větším měřítku odvozovaly obytné jednotky pro všechny „stroje na bydlení“.

Marseillská Unité d'habitation (obytná jednotka) (obr. 10) je naplněním komunitního bydlení v zaoceánském parníku volně zakotveném v parku.

Bohužel pouze na papíře zůstaly všechny rozvolněné urbanistické komplexy navržené pro rozvojové země v Africe a Jižní Americe a na sebevědomí Le Corbusierovi ani nepřidalo, když jeho ranou myšlenku na newyorské sídlo OSN dopracoval brazilský architekt Oscar Niemeyer. Podle Rema Koolhaase se však jednalo o zdařilý hybrid dvou kultur, který by žádný Američan nemohl nikdy vymyslet a žádný Evropan postavit.

Naopak volnou ruku získal od indického premiéra Džaváharlála Néhrúa při realizaci nového hlavního města Pandžábu. V Indii, která dlouhodobě vede nepopulární statistiku nejznečištěnějších měst světa (v první desítku jich má hned sedm), nabízí Le Corbusierův urbanistický projekt dnes milionového Čandígarhu

- 6 Weissenhofsiedlung, Stuttgart, Německo, 1927 7 Vila Savoye, Poissy, Francie, 1931 8 Unité d'habitation, Marseille, Francie, 1952
- 9 Národní muzeum pro západní umění, Tokio, Japonsko, 1959
- 6 Weissenhofsiedlung, Stuttgart, Germany, 1927 7 Villa Savoye, Poissy, France, 1931 8 Unité d'habitation, Marseille, France, 1952
- 9 National Museum of Western Art, Tokio, Japan, 1959

9a



9b





10a



10b

jedno z nejčistších životních prostředí v celé zemi (obr. 12). Zahradní město rozdělené do jednoúčelových sektorů o velikosti  $800 \times 1\,200$  m je odděleno širokými bulváry a protkáno pásy zeleně. Hlavní vládní budovy (parlament, nejvyšší soud, sekretariát a palác guvernéra) se stihly ještě dokončit za Le Corbusierova života, další stovky staveb postupně vyplňují pevně danou mřížku. Čtyřpodlažní obytné stavby tvoří vzdušný železobetonový skelet a soubory jednopodlažních rodinných domů o rozloze  $110\text{ m}^2$  jsou sdruženy do vesnic o velikosti 750 jednotek. Le Corbusierova indická tvorba následně ovlivnila celé generace indických architektů včetně loňského držitele Pritzkerovy ceny Balkrishna Doshia.

Po 2. světové válce byla k Le Corbusierovi francouzská vláda přezíravá a daleko více se stavebně prosazoval v zahraničí. Až na sklonku života se našel Eugène Claudius-Petit, tehdejší starosta města Firminy, který Le Corbusiera pověřil urbanismem nového „zeleného Firmini“, aby pomohl s proměnou bývalého hornického města v zelenou oázu. Součástí projektu byl také dům kultury (1965) (obr. 13), sportovní areál (1966), obytná jednotka (1967) a kostel (2006) (obr. 14). Stavby





12a



12b

po Le Corbusierově smrti dokončil jeho asistent André Wogenscky. Kostel svatého Petra ve Firmini byl dokončen až v tomto miléniu a beton trpí přílišnou dokonalostí novodobého bednění. Le Corbusier byl převážně umělec, který spatřoval krásu ve spontánním tvoření, a proto si přál, aby se chyby při bednění staly součástí estetických vlastností budovy. Chtěl, aby jeho beton zůstal syrový a dále již nebyl upravován. Dal tak vzniknout dalšímu významnému architektonickému směru – brutalismu. Na rozdíl od předválečné Le Corbusierovy touhy po čistých puristických formách a posedlosti kontrolovat každý detail, začal přijímat riziko a chyby při realizaci vnímal jako pozitivní sílu. „Z betonu se dnes dají vytvořit jakékoliv tvary, které člověka napadnou, ale nemyslím, že by si mě podmanil. Betonem prochází pletivo jako člověkem nervstvo.“

Krása nepřesnosti při betonování organických forem se nejlépe propsala do

dvou sakrálních staveb. Mariánská kaple v Ronchamp (obr. 15) a dominikánský klášter La Tourette (obr. 16) představují klíčové stavby dějin světové moderní architektury. Autor, který pocházel z protestantského prostředí a víru nikdy příliš neaplikoval, se nejenže zakázky chopil, ale také opustil všechna předešlá dogmata, která hlásal ve jménu funkcionalismu.

Poutní kapli nad Ronchamp nelze analyticky uchopit. Expresivní formy jsou prací sochaře, který chtěl na ruinách válkou zničeného kostela vytvořit „*prostor ticha, modliteb, míru a vnitřního štěstí*“. Stavbu nelze pochopit z jednoho místa. Obraz se při každém kroku mění. Na rozdíl od tradičního kostela zde mají všechny strany stejnou váhu. Venkovní dění je stejně důležité jako to, co se odehrává uvnitř pod skořepinovou střechou ze surového betonu za svitu drobných barevných oken.

Co si Le Corbusier přinesl z předchozího období byla architektonická prome-

- 10 Kapitol, Čandigarh, Indie, 1965
- 11 Dům kultury, Firminy, Francie, 1965
- 12 Kostel svatého Petra, Firminy, Francie, 2006
- 10 Palace of Assembly, Chandigarh, India, 1965
- 11 Maison de la culture de Firminy-Vert, France, 1965
- 12 Church of Saint-Pierre, Firminy, France, 2006



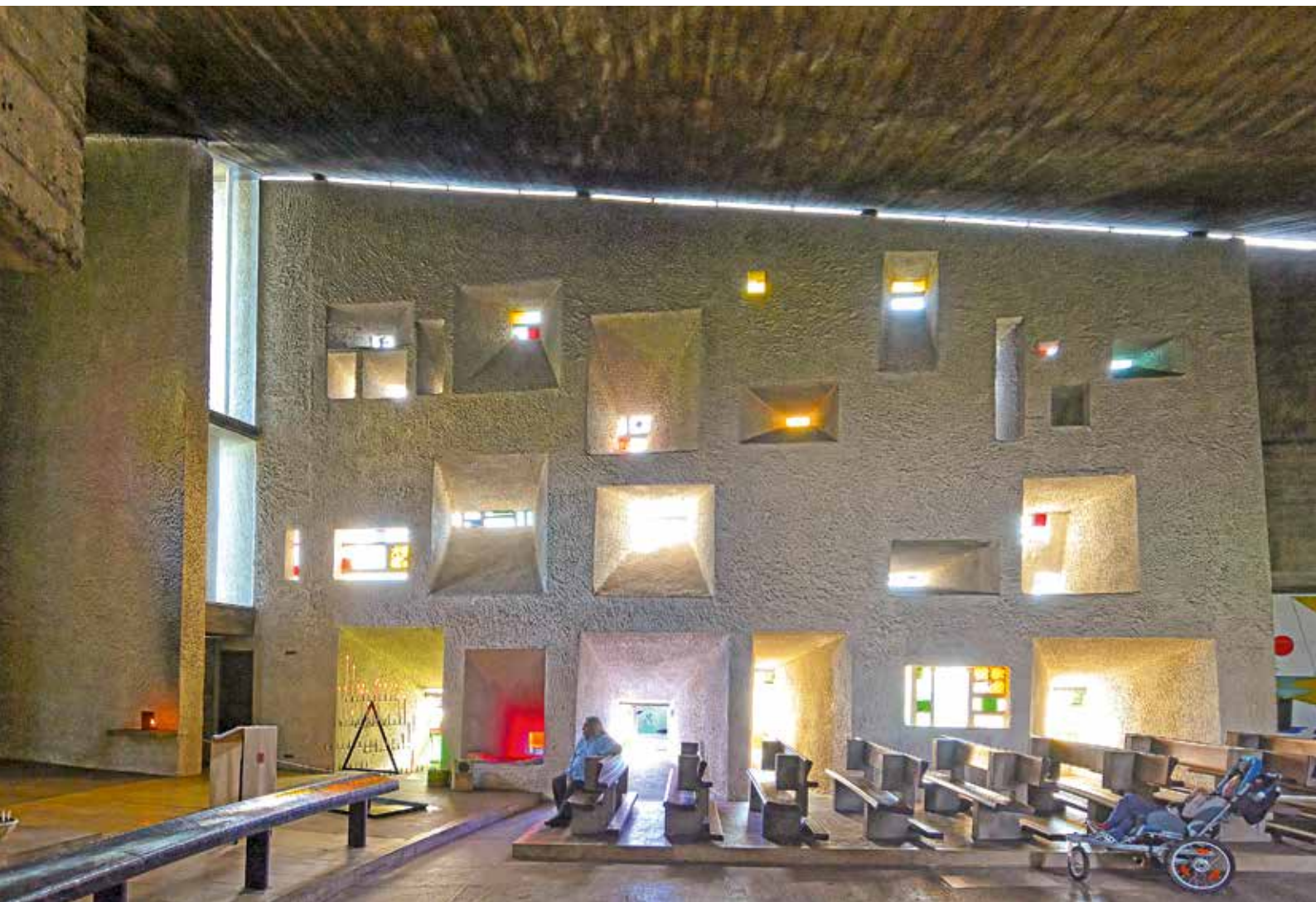
**13** Mariánská kaple Notre-Dame du Haut, Ronchamp, Francie, 1954 **14** Klášter La Tourette, Éveux-sur-l'Arbresle, Francie, 1960  
**13** Chapelle Notre Dame du Haut, Ronchamp, France, 1954 **14** Convent of Sainte Marie de la Tourette, Éveux-sur-l'Arbresle, France, 1960



13a



13b



13c

náda pečlivě promyšlená při stavbě dominikánského kláštera La Tourette v Eveux-sur-l'Arbresle nedaleko Lyonu. Již při chůzi dlouhou alejí se vám střídavě odkrývají krátké a dlouhé výhledy do krajiny. Klášter se podobně jako vila Savoye volně vznáší nad krajinou na betonových nohách. Zatímco u pařížské vily se jednalo o dokonalé bílé piloty na rovinaté louce, tak klášter je situován do svahu na skulpturálně ztvárněných nohách z pohledového betonu. Také střecha kláštera, podobně jako u vily Savoye, nabízí místo k rozjímání ve slunné zahradě, inspiraci však Le Corbusier nacházel v podstatně starším příkladu cisterciáckého kláštera Le Thoronet v Provence. Tento románský klenot z konce 12. století nejen že nabízí obdobně soustředěnou dispozici, ale také střešní proměnadu pro mnichy. Stročnost materiálu i jednotlivých místností měla co nejlépe odpovídat mnišské komunitě soustředěné na vnitřní život. Více než hmota pro Le Corbusiera představovalo už jen světlo. „Světlo a stín jsou amplióny této architektury pravdy, klidu a síly. Nic dalšího se nemusí přidat. V těchto dnech ‚surového betonu‘ pojďme zdravit, žehnat a salutovat, jak jdeme po naší cestě, při tak záračném setkání.“ Do uceleného návrhu fungujícího jako malé město s ulicemi a náměstími jsou také začleněny poetické světelné kanóny a hudební partitury v podobě betonových břitů sestavených řeckým architektem Iannisem Xenakisem.

Francouzský básník Paul Valéry přirovnal beton k pastě schopné zachytit libovolně zakřivené tvary. Jedná se o materiál akceptující jakýkoliv styl. Lze z něj vytvořit hladké bílé plochy či hrubé brutalistní a organicky ztvárněné tvary. Le Corbusier v průběhu svého života využil většinu vlastností, kterými beton oplývá. Beton mu pomohl realizovat myšlenky, které promítal do svých vizionářských prohlášení, jež následovala celá architektonická scéna, aby je pak s lehkostí sobě vlastní porušil a vydal se jiným směrem. Pokaždé mu však byl po boku beton, z něhož postavil jak „stroj na bydlení“, tak i „sochu k modlení“.

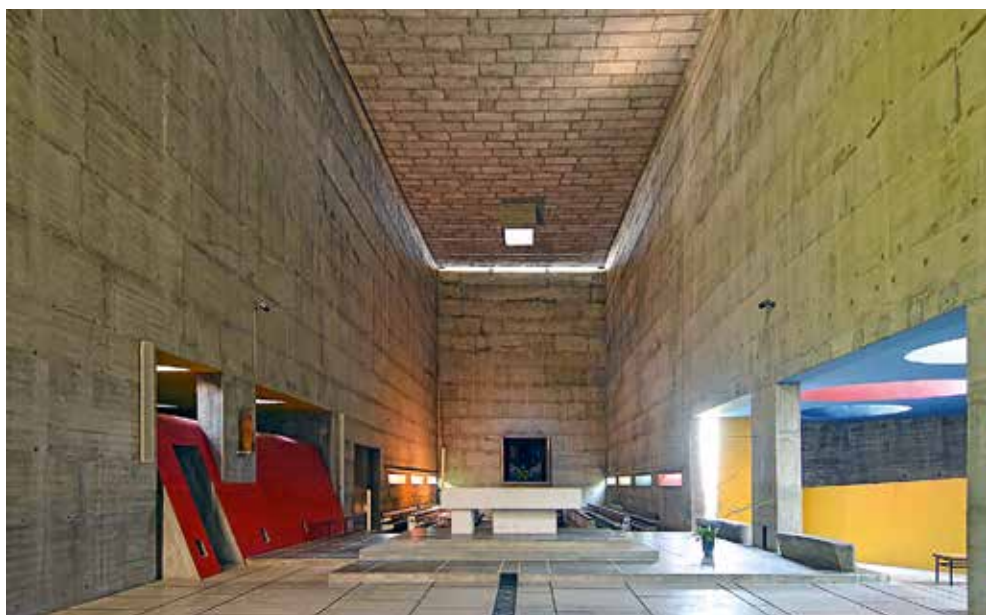
Fotografie:

1, 8, 12 – Martin Rosa,  
2 – Fondation Le Corbusier,  
3 až 7, 9 až 11, 13, 14 – Petr Šmídek

14a



14b



14c

