

# ROZHLEDNA RŮŽENKA RŮŽENKA LOOKOUT TOWER

Jan Vondrák

Na kopci Patevní vrch (402 m n. m.) v katastru obce Růžová 8 km od obce Hřensko je od jara 2018 veřejnosti přístupná nová vyhlídková věž s poetickým názvem Růženka. Vyhlídka má tvar válce a navazuje na estetiku sopečných kuželů nedalekých kopců a vojenských řopíků prvorepublikového opevnění. ■ A new lookout tower with the poetic name Růženka is open to the public from spring 2018 on the Patevní hill (402 m above sea level), in the village of Růžová, 8 km from the village Hřensko. The lookout is in the shape of a cylinder and follows the aesthetics of the volcanic cones of the nearby hills and military pillboxes of the First Republic fortification.

Na začátku roku 2009 jsme se poprvé setkali s paní starostkou Křížkovou a domluvili se na tom, že společně postavíme rozhlednu. Věděli jsme, že to nebude jednoduché, ale rozhodně by nás nenapadlo, že bude celý proces trvat téměř deset let. Starostka nám dala poměrně volnou ruku, a tak byly jediným partnerem na projednávání projektu hlavní úřady. Po osmi letech variování návrhů jsme konečně dospěli ke konsenzu.

Realizovaná stavba je oproti prvnímu návrhu opravdu maličká. Celková výška stavby je cca 6 m nad rostlým terénem, přičemž vyhlídková podesta je nad terénem pouze 2 m. Nicméně i tak malá výška vyhlídky rapidně zlepšuje pozorovací poměry a otevírá třistašedesátistupňový výhled na horizont. Vizualní koncepce vyhlídky navazuje na estetiku sopečných kuželů nedalekých kopců a vojenských



1

řopíků prvorepublikového opevnění. Poměrně jednoduchou železobetonovou konstrukci doplňují čedičové bloky, které vytváří plynulý přechod mezi terénem a betonovou částí stavby. Na venkovním povrchu vyhlídky je instalovaná nerezová síť, která slouží jako vegetační opora. Během pár let by rozhledna měla obrůst popínavými rostlinami a začlenit se tak do tvarosloví okolní úchvatné krajiny.

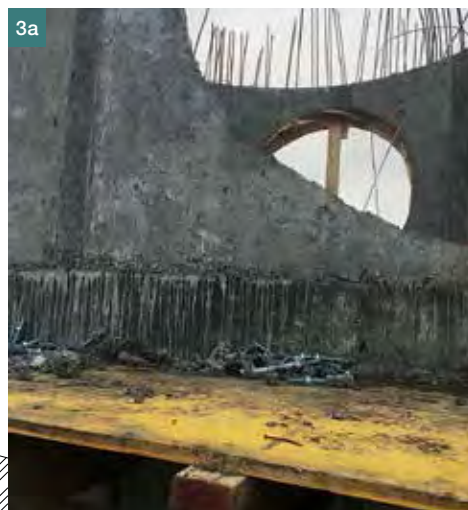
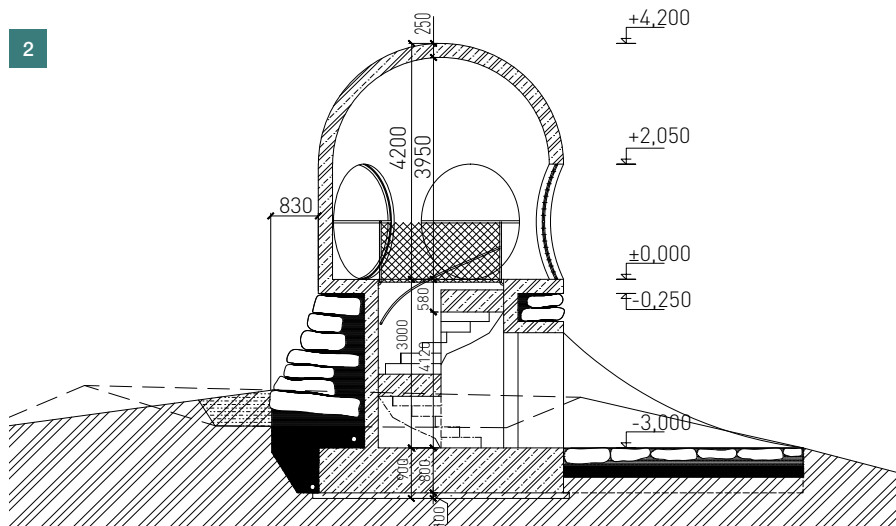
## STAVEBNĚ TECHNICKÉ ŘEŠENÍ

Rozhledna je založena na kruhové železobetonové desce, pod níž je vrstva podkladního betonu tloušťky 100 mm. Svislé konstrukce 1. NP tvoří spodní železobetonový tubus s vnějším průměrem 2,7 m, jehož stěny mají tloušťku 250 mm. V tubusu je vstupní otvor s půlkruhovým nadpražím. Spodní stavba je navržena jako „bílá vana“, jejíž vodonepropustnost (proti zemní vlhkosti) zajišťuje mírně zvýšené vyztužení betonových konstrukcí, ošetření pracovních spár

speciálními prvky ad. Nad 1. NP je ochoz tvořený železobetonovou deskou tloušťky 250 mm vykonzolovanou z tubusu 1. NP. Vnější průměr ochozu je 4,3 m. Svislé konstrukce 2. NP jsou monolitické železobetonové stěny tloušťky 250 mm. Stěny tvoří tubus s průměrem 4,3 m a výškou 2,05 m. Ve stěnách jsou kruhové otvory o průměru 2,05 m. Na stěny navazuje střešní kopule, která má tloušťku 250 mm a je ze samozhutitelného železobetonu. Pro celou stavbu byl použit beton C30/37.

## ZÁVĚR

Při realizaci jsme narazili na limity výběrových řízení. Vyhrála firma s nejnižší cenou a kvůli pochybné úrovni dodavatele kladl celý stavební proces obrovské nároky na stavební a autorský dozor. Nejnižší ceně bohužel odpovídala i nízká kvalita stavebních prací. Pro vybraného dodavatele bylo největším oříškem udržet pohledovou kvalitu všech betonů,





1 Rozhledna Růženka 2 Řez vstupním otvorem  
 3 Z výstavby: a) stav betonů 2. NP po odbednění, b) dokončená stěna 2. NP a bednění kopule, c) detail výztuže kupole 4 Kruhové otvory mají průměr 2,05 m ■ 1 Růženka lookout tower  
 2 Cross-section of the entrance opening 3 Under construction: a) after stripping the formwork on the 1st floor, b) finished wall on the 1st floor and reinforcement of the cupola roof, c) detail of the reinforcement of the cupola roof 4 Circular openings are of 2.05m diameter

Investor	Obec Růžová, starostka Helena Křížková
Architektonický návrh	Mjolk architekti
Projekt	Mjolk architekti
Spolupráce	Ondřej Horáček, Matyáš Prošek
Náklady	2,7 milionů Kč (z toho 300 000 Kč z veřejné sbírky)

což se bohužel nepovedlo, a tak kromě zapravování spousty chyb bylo nutné celou stavbu přestěrkovat.

Problémů bylo na cestě k realizaci mnohonásobně více, ale celkově jsme s vyhlídkou moc spokojeni a je skvělé, že nejsme jediní, komu se Růženka líbí. Vyhlídka je oblíbená a díky své relativní dostupnosti je častým výletním cílem. Velký dík a obdiv patří zarputilé paní starostce, která byla nejsilnějším článkem řetězu a dokázala zprvu bláznivý nápad dotáhnout do zdárného konce.

V roce 2018 bylo otevřeno 11 nových rozhleden. V anketě, kterou každoročně organizuje Klub přátel rozhleden, získala Růženka titul Rozhledna roku 2018.

Fotografie: 1, 4 - Michaela Hečková,  
3 - archiv Mjolk architekti

Ing. arch. Jan Vondrák  
Mjolk architekti  
info@mjolk.cz



## STANISLAV FIALA JE ARCHITEKTEM ROKU 2019

Ocenění za mimořádný přínos architektuře v posledních pěti letech, cenu Architekt roku 2019, získal přední český architekt Stanislav Fiala, za nímž stojí desítky mimořádných a originálních staveb.

Odůvodnění poroty: „Existují stovky různých způsobů, jak vykonávat řemeslo architekta. Stanislav Fiala ovládá jeden z nejnáročnějších, tudíž ne tak často provozovaných. Disponuje neuvěřitelnou schopností improvizace na stavbě, ochotou bavit se s řemeslníky a společně se vydat na cestu za neznámým, nečekaným, neodhadnutelným. Je to častokrát velké dobrodružství s nejistým koncem, ale zdá se, že to je cesta radostná, na kterou zúčastnění i s odstupem času rádi vzpomínají. Nedávno dokončil v centru Prahy palác DRN na Národní třídě a dokončení se blíží palác Špork poblíž náměstí Republiky. Je fascinující vidět, jak se plody těchto improvizčních schopností projevují i u staveb velikého měřítka. To je totiž skutečně mimořádné, nezvyklé a snadno srozumitelné komukoliv z nejširší veřejnosti. Stačí mít otevřené oči a uvidíte, že někdo tvrdě pracuje, přemýšlí nad každým detailem a s citem sobě vlastním nachází nečekaná řešení stovek problémů, které se na každé stavbě vynořují. Stanislav Fiala je tvůrcem originálního světa, který si s prací nikoho jiného v Česku nespletete.“

Stanislav Fiala přijal cenu s pokorou: „Cesta, která vás zavede až sem, je dlouhá. A pak tady člověk stojí sám a cítí se nepatřičně. Ale radost přichází a vy ji můžete předat dál, vašemu týmu. Hromadě lidí, která se musí na stavbě podílet. Je to ocenění pro ně... A také je důležité poděkovat lidem, kteří čeří vodu našeho českého jezírka a předkládají veřejnosti to, čeho by si měla všimnout. Děkujeme jim za jejich energii.“

Zdroj: tisková zpráva Architekt roku

