

PAVILON A NA VÝSTAVIŠTI V LOUNECH OPĚT ZÁŘÍ ■

PAVILION A AT THE LOUNY FAIRGROUND HAS LIT UP AGAIN



1

Ondřej Tuček

Po téměř osmdesáti letech od uvedení do provozu byla na výstavišti v Lounech veřejnosti opět otevřena Pavilon A, při jehož úpravě autoři obnovili a posílili původní kvalitu budovy. Při provádění prací architektky i stavaře překvapil vyhovující stav železobetonové konstrukce, která v podstatě nevyžadovala dodatečné úpravy a je tak důkazem vysoké preciznosti původního provedení, a také naprostý soulad mezi archivními výkresy a realitou.

■ After almost eighty years of commissioning, Pavilion A was reopened at the fairground in Louny and the original quality of the building was renewed and improved. In carrying out the work, the architects and builders were surprised by the satisfactory condition of the reinforced concrete structure, which in fact did not require additional treatment and was thus proof of the high precision of the original design, as well as the absolute coherence between the original drawings and the reality.

V roce 1931 byl v rámci nově založeného lounského výstaviště postaven skromně nazvaný Pavilon A, jehož slavnostního uvedení do provozu se účastnil i prezident T. G. Masaryk. Autory této stavby byli lounský inženýr Oldřich Polák a pražský inženýr a stavitel betonových konstrukcí Karel Skorkovský, který mimo jiné postavil i pražský Veletržní palác a palác Adria nebo Libeňský most.

V případě Pavilonu A jde o kompozici tří hmot řazených za sebe – přízemní otevřenou vstupní arkádu, tvořenou sloupořadím o devíti čtvercových polích, dále dvojpodlažní vstupní travě s vestibulem, schodištěm a zázemím a nakonec hlavní víceúčelový sál přes dvě podlaží na půdorysu protáhlé podkopy s ochozem. Celá stavba je založena na soklu vyvýšeném o 1,2 m nad úroveň okolního parku, což ji doposud vždy ochránilo před rozvodněnou Ohří, v jejímž meandru výstaviště leží. Tento sokl navíc umožnil vytvořit před hlavním průčelím velkorysou vstupní terasu.

V průběhu let prošel pavilon dílčími stavebními úpravami – horní část foyer byla příčkami rozdělena na kanceláře, velkorysé okno v hlavním průčelí bylo zazděno a k zadní apsidě sálu byla při-



2a

2b

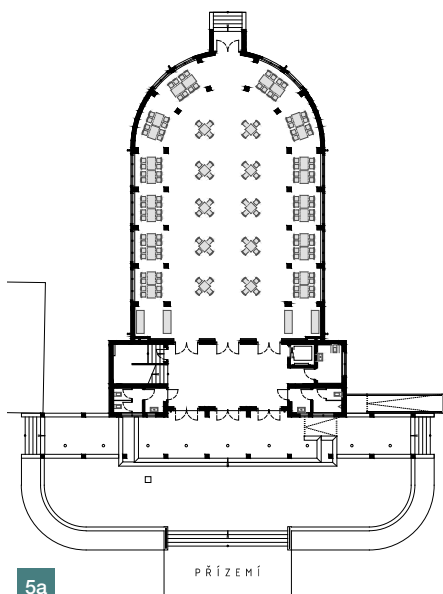


3a

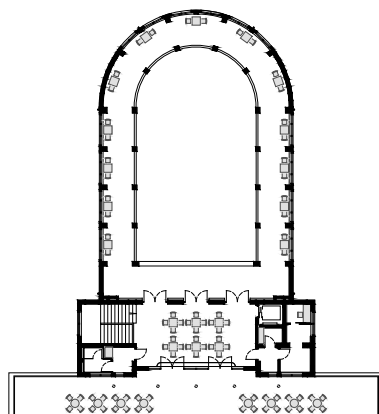
3b



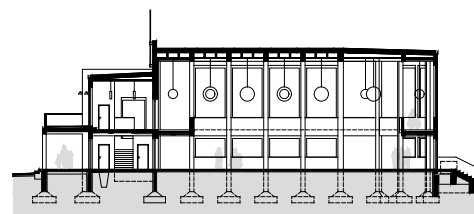
4



5a

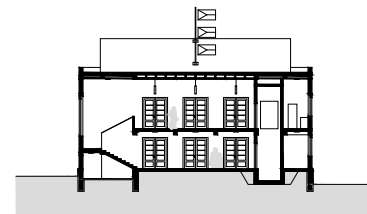


5b



PODÉLNÝ ŘEZ

5c



PŘÍČNÝ ŘEZ

5d



6a



6b

stavěna trafostanice. V roce 1996 byl pavilon prohlášen za kulturní památku, avšak v posledních letech fungoval pro svůj původní účel spíše příležitostně, převážně sloužil jako sklad a zázemí pro správu výstaviště a byl tak trochu zapomenut.

HLAVNÍ CÍL REKONSTRUKCE

V rámci celkové obnovy výstaviště město Louny rozhodlo také o rekonstrukci Pavilonu A. Zadáním byla jeho celková modernizace, výměna dožilých povrchů a instalací, instalace výtahu, zajištění lepších akustických parametrů pro pořádání společenských a kulturních akcí a především zřízení kavárny s trvalým provozem.

Principem návrhu bylo zejména obnovení a posílení původních kvalit budovy, proto byly odstraněny všechny nepůvodní dostavby a konstrukce. Namísto nich bylo obnoveno původní panoramatické okno, které je součástí

nově zřízené kavárny a umožňuje přístup na terasu nad vstupní arkádou, byl instalován nový výtah a kompletně přebudována dispozice zázemí pro návštěvníky v přízemí i pro hosty kavárny v patře. Veškeré vnitřní i vnější povrchy byly obnoveny a všechny výplně otvorů byly vyměněny za repliky původních. Na část stropů byly namontovány pohledové desky pro zlepšení doby dozvuku, ze stejného důvodu byla celá zadní stěna sálu obložena akustickou sendvičovou předstěnou s dřevěnými latěmi. Vnitřní instalace byly kompletně vyměněny.

Kavárna v patře je novým srdcem domu, z její terasy se hostům nabízí výhled do okolního parku. Pro kulturní a společenské akce je vybaven i hlavní sál, pro který byly na míru vyrobeny prvky mobiliáře jako šatní a cateringové pulty a také pojízdné paravány pro příležitostné členění prostoru a zároveň pro instalaci výstav.

1 Hlavní pavilon na výstavišti v Lounech po rekonstrukci **2** a) V roce 1931 proběhla na výstavišti v Lounech první výstava, b) akce se zúčastnil i tehdejší československý prezident T. G. Masaryk **3** Původní výkresová dokumentace: a) situace, b) železobetonové základy **4** Bedněné železobetonové skeletu **5** a) Půdorys 1. NP, b) půdorys 2. NP, c) podélný řez, d) příčný řez **6** En face Pavilonu A: a) před, b) po rekonstrukci ■ **1** Main pavilion at the fairground in Louny after reconstruction **2** a) In 1931, first exhibition was held at the Louny fairground, b) President T. G. Masaryk at the first exhibition in Louny **3** Original drawings: a) situation, b) reinforced concrete foundations **4** Formworking of the reinforced concrete skeleton **5** a) Layout of the 1st above-ground floor, b) layout of the 2nd above-ground floor, c) longitudinal section, d) cross-section **6** Pavilion A from en-face: a) before, b) after reconstruction



7a

Investor	Město Louny
Autor rekonstrukce	Ondřej Tuček
Spolupráce	Jana Kusbachová
Generální dodavatel	Lounská stavební, a. s., Ing. Jiří Maier
Projekt rekonstrukce	2016 až 2017
Realizace	říjen 2017 až červen 2018



7b

7 a) Půlkulatý hlavní sál ze severního pohledu včetně přistavené konstrukce nefunkční trafostanice (před rekonstrukcí), b) rozsvícený hlavní sál, ve kterém byla znovu obnovena okna na úrovni 1. NP (po rekonstrukci) 8 Interiér – hlavní sál: a) před, b) po rekonstrukci ■

7 a) Half-circle main hall from the north, incl. the added building of the inoperable electrical substation (before reconstruction), b) lit main hall with restored windows on the 1st above-ground floor (after reconstruction) 8 Interior – main hall: a) before, b) after reconstruction

Velký důraz byl v návrhu kladen na nový systém umělého osvětlení. Sál je proto vybaven systémem kulových svítidel dvou velikostí, rozdělených do pěti samostatně ovládaných okruhů, s funkcí stmívání. Obě venkovní terasy jsou osazeny zemními svítidly, dotvářejícími atmosféru po setmění.

PÁR SLOV O KONSTRUKCI

Budova je unikátním příkladem inženýrského umu a elegance první re-

publiky. Zcela využívá podstatných vlastností monolitického železobetonu umožňujících štíhlost prvků, vzdušnost a otevřenost konstrukce a její velkorysé rozpory (hlavní loď má rozpětí 9,4 m). V průběhu rekonstrukce byly odstraněny vnější omítky i skladba střechy a betonová konstrukce byla odhalena. Nejevila sebemenší známky poruch, jako jsou např. trhliny nebo degradace povrchu. Z důvodu prověření únosnosti byly stropy na základě archivních výkresů tvaru a výztuže posouzeny výpočty a byla konstatována jejich vyhovující kapacita bez nutnosti dodatečných úprav. Překvapením byla vysoká přesnost provedení i naprostý soulad mezi archivními výkresy a realitou. Významnější sanaci tak nakonec vyžadovalo pouze podlahové souvrství v přízemí, po jehož odhalení se ukázala řada historických oprav propadů, způsobených zřejmě podemiláním spodní vodou při povodních, a dřevomorkou

napadené dřevěné podkladní polštáře podlahy. Proto byla zvyztužená ma-zanina a s vyrovnávací vrstvou jemného podlahového betonu Cemix, který zakryl nově provedenou hydroizolaci, vytvořena zcela nová roznášecí deska.

ZÁVĚR

Zkušenost s touto rekonstrukcí byla zajímavá především v možnosti odhalení krásy staré betonové konstrukce, která je v tomto případě hlavním architektonickým prvkem budovy a přitom zároveň bytostně inženýrským dílem.

Fotografie: 1, 6b, 7b, 8b – Viktor Tuček (Photon),
2, 3, 4 – archiv města Louny,
6a, 7a, 8a – Ondřej Tuček

Ing. arch. Ondřej Tuček
architekt
ondra.tucek@gmail.com



8a



8b