

ATLANTICKÝ PAVILON ■ ATLANTIC PAVILION



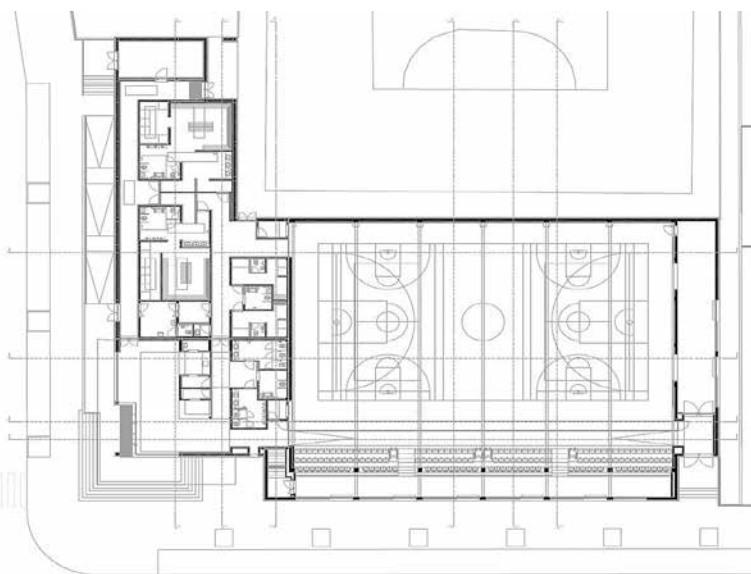
1

V loňském roce bylo v Portugalsku dokončeno sportovní centrum Atlantický pavilon, jehož návrh se hlásí k tradici brutalismu. ■ Last year, the Atlantic pavilion sports centre was completed in Portugal; the design refers to the tradition of brutalism.

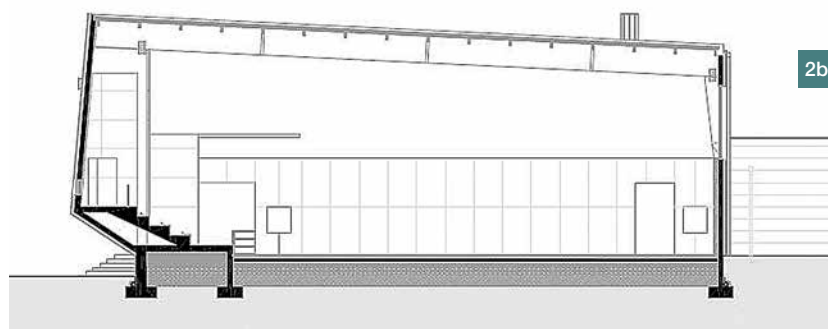
Architektonické studio Valdemar Coutinho Arquitectos dokončilo v portugalské obci Viana do Castelo sportovní centrum pro místní školu Pedro Barbosa, které slouží i široké veřejnosti. Centrum se nachází na nábřeží Avenida do Atlântico a odtud nese i své jméno Pavilhão do Atlantico.

Omezený rozpočet a potřeba snadné údržby předurčily návrh budovy, který vychází z principů brutalismu v užití betonu jak navenek, tak i uvnitř. V rámci předem stanovených omezení se architekti zaměřili na vypracování návrhu, který nabídl „atraktivní dynamický a současně lidský výraz budovy,“ uvedli.

Velikost stavby byla limitována velikostí pozemku a stavba jej zaujímá prakticky celý. Pavilon tvoří dva vzájemně propojené kvádry (východní a západní těleso), čímž vznikl jedinečný objem dynamických, a přesto umírněných linií. Prosklené dveře hlavního vstupu, který se nachází na styku obou



2a



2b



3



4a 4b

1 Atlantický pavilon v portugalské obci Viana do Castelo **2** a) Půdorys 1. NP, b) příčný řez halou **3** Interiér haly s hrací plochou 650 m², kde jsou železobetonové povrchy zjemněny dřevěnými průvlakly a trámy **4** a), b) Hlavní vstup do sportovního centra ■ **1** Atlantic pavilion in the Portuguese village of Viana do Castelo **2** a) Layout of the 1st above-ground floor, b) cross-section of the hall **3** Interior of the hall with a playground of 650 m², where the reinforced concrete surfaces are refined by wooden bearers and beams **4** a), b) Main entrance into the sports centre

Architektonický návrh	Valdemar Coutinho
Konstrukční řešení	José Ferreira da Costa
3D model	André Palhares
Výstavba	Valentim José Luís & Filhos
Technický dozor	Paulo Torres

Photographs: João Morgado



4a 4b

těles, jsou shora lemovány přesahujícím horním patrem, jehož součástí jsou okna přivádějící denní světlo na galerii zapuštěná ve vykonzolovaných ostrohranných betonových „zárubních“. Zapuštění oken zajišťuje ochranu před přímým slunečním zářením a současně i dostatek přirozeného osvětlení pro interiér. Železobetonové stěny a sloupky uvnitř sportovní haly navozují pocit síly a funkčnosti, který je zjemněn použitím dřeva pro subtilní vysoké průvlakly a trámy.

Do vstupního foyer se vejde až 80 lidí, součástí je i recepce, kavárna a sociální zázemí. V hale je hrací plocha o velikosti 650 m² (převážně pro volejbal a basketbal) a výška haly je 7,5 m. Z haly je přístup do dvou šaten pro sportovce, každé s kapacitou 15 až 20 hráčů, a do dalších dvou šaten pro trenéry a rozhodčí.

Pavilon je tvořen převážně dvěma materiály: betonem a šedohnědým kamenným obkladem. „Celkový tón budovy je šedý, což nám připomíná

krásné šedé moře,“ popisují architekti, „a stejně tak i vstupní hala je obložena panely z šedých reliéfních dlaždic s motivy inspirovanými korýši a řasami nacházejícími se napříč místními plážemi, které vytvořil umělec Mário Rocha“.

Acknowledgement:

Valdemar Coutinho Arquitectos

Připravily Barbora Sedlářová a Lucie Šimečková,
redakce