

Pro rubriku Můj dům, můj beton jsme tentokrát vybrali dva projekty architektonického studia savioz fabrizzi architectes. Oba najdete v jižním Švýcarsku nedaleko města Sion, kde toto studio sídlí.

V prvním případě se jedná o promyšlenou přestavbu starého rodinného domu ze začátku 2. poloviny 19. století, který si jeho obyvatelé rozšířili a přizpůsobili aktuálním potřebám.

Druhý dům je navýsost betonová novostavba určená pro rodinu architekta Claude Fabrizziho, jednoho ze dvou zakladatelů zmiňovaného architektonického ateliéru.

Je už na Vás, který z těchto domů se Vám bude zamlouvat víc...

Vaše redakce

REKONSTRUKCE RODINNÉHO DOMU VE ŠVÝCARSKÉ VESNICI ORMÔNE ■ RECONSTRUCTION OF A FAMILY HOUSE IN THE SWISS VILLAGE OF ORMÔNE



1a



1b

Při zdařilé rekonstrukci rodinného obydlí z roku 1860 se vedle tradičních materiálů použitých při původní výstavbě – kamene a dřeva – uplatnil i beton. ■ During a successful reconstruction of a family house from 1860 asserted itself besides the original materials – stone and wood – also concrete.

Dům se nachází na svažitém terénu uprostřed staré vesnice Ormône s jedinečnou atmosférou. Byl postaven v roce 1860 a během doby své existence prošel několika drobnými úpravami. Stejně jako pro ostatní domy v sousedství je pro něj signifikantní použití zdva

z přírodního kamene doplněného dřevěnou nástavbou.

Při rekonstrukci provedené před dvěma lety nebyla rustikální jednoduchost stavení narušena, ale naopak citlivě doplněna a obohacena o moderní prvky. Původní kamenné stěny byly v co největší možné míře zachovány, dle potřeby dobetonovány a z betonu jsou i stěny nové. Jednotný charakter stěn byl posílen použitím vrstvy hrubé omítky na kamenné i betonové části, která připomíná starou techniku „pietra rasa“. Velká pozornost byla věnována zachování dřevěné nástavby, u níž bylo respektováno tvarosloví v podobě sedlové střechy, zatímco kamenná část na opačném konci domu by-



4

Obr. 1 a) Dům po rekonstrukci, b) původní stav ■ Fig. 1 a) House after reconstruction, b) original state

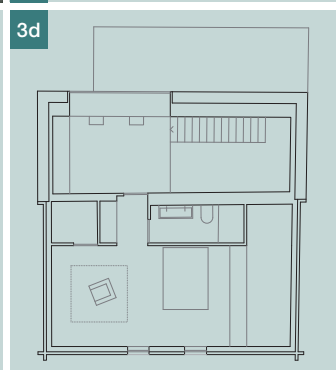
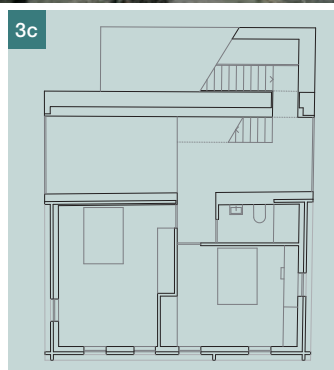
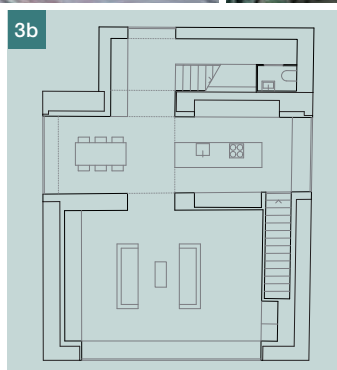
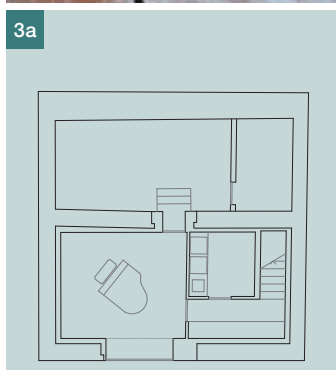
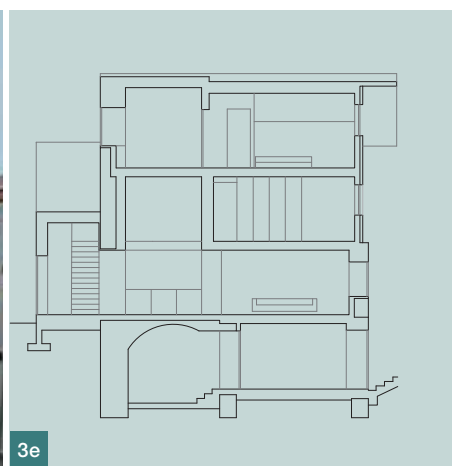
Obr. 2a,b Z výstavby ■ Fig. 2a,b During construction

Obr. 3 a) Půdorys 1. PP, b) půdorys 1. NP, c) půdorys 2. NP, d) půdorys 3. NP, e) řez ■ Fig. 3 a) Layout of the 1st underground floor, b) layout of the 1st above-ground floor, c) layout of the 2nd above-ground floor, d) layout of the 3rd above-ground floor, e) section

Obr. 4 Harmonie použitých materiálů a prvků ■ Fig. 4 Harmony of the used materials and elements

Obr. 5 Interiér s kuchyňským koutem ■ Fig. 5 Interior with the kitchen part

Obr. 6 Pohled ze dvora ■ Fig. 6 View from the yard



la navýšena do podoby jakéhosi slovy architektů „komína“, který je v interiéru otevřený a tvoří spojnicí celého domu. Nachází se zde schodiště, kuchyně a společný prostor, ze kterého jsou přístupné dvě ložnice, dětské pokoje v prvním patře, obývací pokoj, technická místnost, sklepní prostory a také hudební místnost s pianem. Charakter exteriéru rezonuje i v interiéru díky pohledovému betonu na stropních deskách, použité struktuře hrubé vnitřní omítky a betonové stěře na podlaze.

Kontrastně, avšak přesto v harmonii působí dvě ložnice v nejvyšších podlažích, které jsou kompletně obloženy modřínovými deskami.

Novým prvkem jsou citlivě navržená okna na všech stranách obydlí, která doplňují jeho pečlivě vyhlazené linie a zároveň nabízí uživatelům jedinečné výhledy – na údolí řeky Rhôny na východě, na horské město Savièse na severu, na pohoří Val d'hérens na jihu a do dvora na západě.

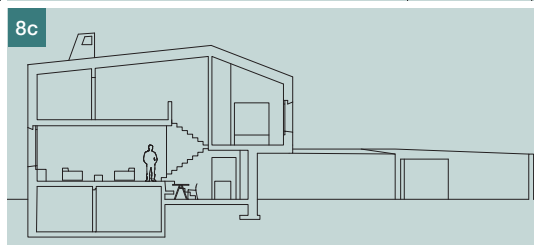
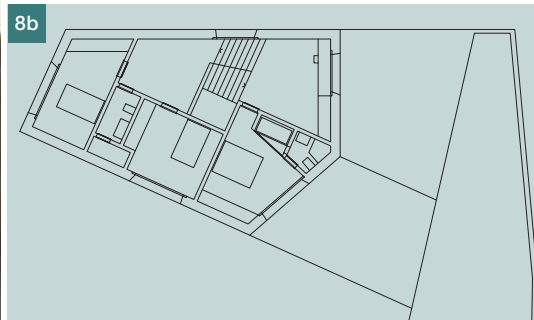
Beton v tomto případě doplnil ká-

men a dřevo, materiály použité již před 150 lety, a díky citlivému architektonickému návrhu a promyšleným stavebním postupům tak mohl být zachován původní ráz stavby.

Klient	Philippe Reynard a Emmanuelle Rossi-Udry
Architektonický návrh	savioz fabrizzi architectes
Spolupráce	Lionel Ballmer
Projektant	Alpatec Sa, Martigny
Projekt	2014
Výstavba	2015 až 2016



DŮM RODINY FABRIZZI ■ HOUSE OF THE FABRIZZI FAMILY



Beton je v případě této novostavby nejen hlavním konstrukčním materiálem, ale současně i prostředkem, který vytváří její osobitost. ■ In case of this new house, concrete is not only the main structure material but at the same time the agent creating its individuality.

Novostavba určená pro rodinu se dvěma malými chlapci se nachází v heterogenní zástavbě rodinných domů ve vesnici Conthey. Základem projektu byla idea přesného definování vnitřních i vnějších prostor tak, aby byla plocha pozemku využita beze zbytku.

Dům s garáží je orientován na severní straně, kde se nachází i jeho vstupní

část. Stěna domu zde plynule přechází v betonový plot, na jehož východním konci je umístěn vjezd do garáže. Plot obklopuje celý pozemek a jeho měnící se výška je uzpůsobena aktivitám v jednotlivých částech zahrady.

Robustní dům je navržen tak, aby umožňoval výhledy na krásnou okolní krajinu. Napomáhá tomu i organizace interiéru, v němž jsou části podlaží vzájemně výškově posunuty, čímž jsou zároveň vytvořeny těsné prostorové vazby mezi jednotlivými místnostmi. Technické místnosti a sklep jsou umístěny v suterénu, kuchyně s jídelnou se nacházejí v přízemí a jsou spojeny s obývacím pokojem, který se na-

cháází na mírně vyvýšeném patře. Ložnice a pracovna jsou situovány v prvním patře a vychází se k nim po schodech, které tvoří jádro domu.

Hlavním stavebním materiálem byl železobeton, který byl použit při výstavbě veškerých stěn (obvodové stěny jsou sendvičové), schodiště a i pro vnější terénní úpravy. Na všech konstrukcích byl beton ponechán v pohledové kvalitě, a to jak v exteriéru, tak i v interiéru. Ten je na některých místech doplněn dubovým dřevem, které celý prostor zútulňuje.

Peletová kamna v obývacím pokoji a několik solárních panelů dokáží v dostatečné míře zajistit vytápění domu a ohřev teplé vody. Topení a chlazení jsou součástí podlahy, čímž je zajištěn optimální komfort obyvatel domu po celý rok.

Acknowledgement:
savioz fabrizzi architectes

Photographs and drawings:
1a, 4, 5, 6, 7, 10, 11 – Thomas Jantscher,
1b, 2, 3, 8, 9 – savioz fabrizzi architectes



Připravily Barbora Sedlářová
a Lucie Šimečková, redakce



Obr. 7 Vstupní část domu ■
Fig. 7 Entrance area

Obr. 8 a) Půdorys 1. NP, b) půdorys 2. NP, c) řez ■
Obr. 8 a) Layout of the 1st above-ground floor, b) layout of the 2nd above-ground floor, c) section

Obr. 9a,b,c Z výstavby ■
Fig. 9a,b,c During construction

Obr. 10a až d Interiér ■
Fig. 10a až d Interior

Obr. 11 Pohled ze zahrady ■
Fig. 11 View from the garden

Klient	Cindy a Claude Fabrizio
Architektonický návrh	savioz fabrizzi architects
Projektant	Alpatec SA, Martigny
Projekt	2013
Výstavba	2014