

## BRATISLAVSKÁ MLYNICA ■ MLYNICA IN BRATISLAVA



1

V Bratislavě se v loňském roce podařilo dokončit výjimečný projekt – rekonstrukci objektu Mlynica, díky níž získala chátrající budova nejen nové využití, ale především jedinečný architektonický výraz. ■ Last year an exceptional project was completed in Bratislava – reconstruction of the Mlynica object. The decaying building has thus got not only a new use, but also a unique architectural expression.

Opustené haly, pivovary, textilné závody, továrne... nevyužitých objektov spojených s priemyselnou minulosťou je nielen v Bratislave veľa. Projekt Mlynica, ktorý 52 rokov od zahájenia prevádzky pôvodnej bratislavskej pórobetónky získal stavebné povolenie, je unikátnym príkladom toho, že staré industriálne budovy nemusia nevyhnutne zostať spustené či definitívne zaniknúť.

Objekt Mlynica je súčasťou rozsiahleho postindustriálneho areálu Ľahkých stavebných hmôt v Bratislave. Nachádza sa v širšom centre mesta na Turbínovej ulici (na území medzi Rožňavskou a Vajnorskou ulicou) v mestskej časti Bratislava – Nové Mesto,

ktorá má dobrú dostupnosť a napojenie na hlavné mestské dopravné uzly. Od 60. rokov sa tu vyrábali tvárnice, dosky a panely z pórobetónu. Výroba prebiehala do roku 1992. Po privatizácii noví majitelia areál rozpredávali a začal postupne chátrať.

Investor sa, v spolupráci s architektmi z architektonického ateliéru GutGut, na jar roku 2016 pustil do realizácie konverzie areálu starej mlynice s jasným zámerom adaptovať takmer zabudnuté budovy na moderný industriálny priestor, ktorý sa stane platformou pre komunitný život, kreatívnu prácu, ale aj miestom pre priateľské stretnutia a rozmanité spoločenské podujatia.

### ARCHITEKTONICKÝ NÁVRH

Architektonický návrh využíva konštrukčnú a statickú podstatu pôvodnej stavby. So železobetónovou kostrovou vyplnenou pórobetónovým murivom fasády narába voľne a novú náplň len vkladá do existujúceho obalu. Fasády otvára účelovo na miestach, kde je to v súlade s novou dispozíciou, bez

komponovania a s rešpektom k únosnosti existujúcich obvodových konštrukcií. Nové otvory majú voľnú a čitateľnú kompozíciu v protiklade k pôvodnej racionálnej mriežke okenných otvorov typickej pre industriálny objekt.

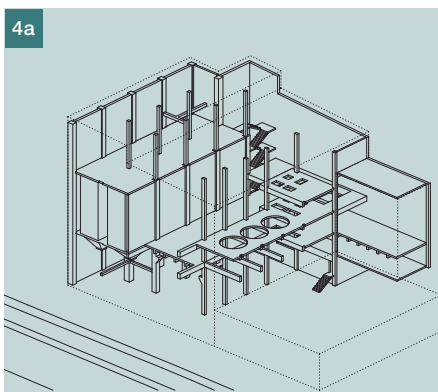
Tvrdá konštrukcia nosného skeletu je doplnená transparentnými priečkami novej dispozície, mäkkými drevenými výplňovými panelmi, profilitovými stenami a voľne vedenými rozvodmi médií bez kapotáže. Z ústrednej haly sú sprístupnené pôvodné betónové násypníky, do ktorých sú vložené tri nové podlažia pre administratívu.



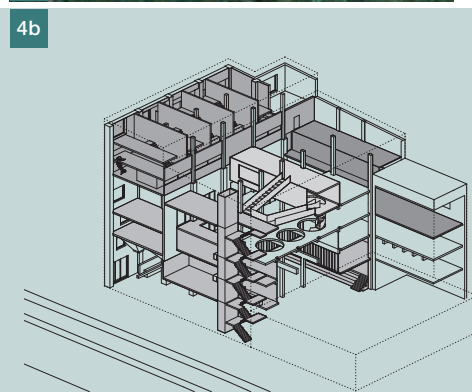
2



3



4a



4b

Obr. 1 Autoři rekonstrukce z ateliéru GutGut v interiéru Mlynice ■ Fig. 1 Authors of the reconstruction from the GutGut studio in the Mlynica interior

Obr. 2 Stav objektu před rekonstrukcí ■ Fig. 2 Before reconstruction

Obr. 3 Situace ■ Fig. 3 Site plan

Obr. 4 Axonometrie: a) původní stav, b) stav po rekonstrukci ■ Fig. 4 Axonometry: a) original state, b) after reconstruction

Obr. 5 Půdorysy: a) přízemí, b) 2. NP, c) 6. NP, d) 7. NP, e) řez ■ Fig. 5 Layout: a) ground floor, b) 2nd above-ground floor, c) 6th above-ground floor, d) 7th above-ground floor, e) section

Obr. 6 Pohled do ústřední haly: a) před rekonstrukcí, b) po rekonstrukci přes vloženou hrázděnou stěnu ■ Fig. 6 Central hall: a) before reconstruction, b) after reconstruction through the half-timbered wall

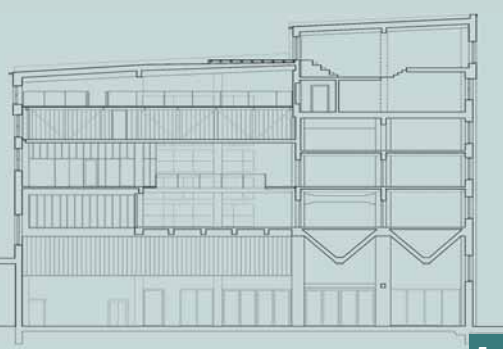
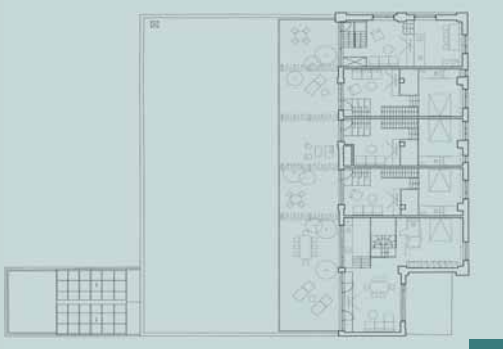
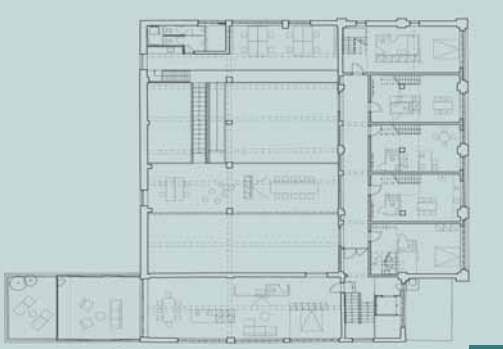
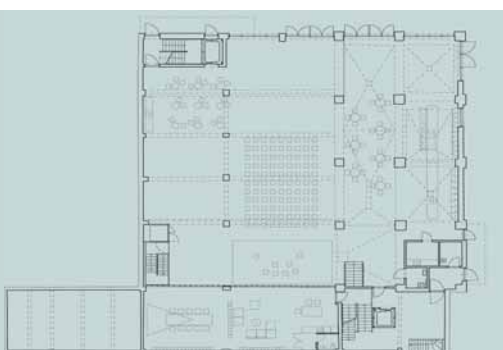
Obr. 7 Zachované technologické otvory: a,b) před rekonstrukcí, c) po rekonstrukci – stále přiznané, uzavřené sklobetonovou konstrukcí ■ Fig. 7 Preserved technological openings: a,b) before reconstruction, c) after reconstruction – kept visible, closed with a glass-concrete structure

Kontrast starého a nového zdôrazňuje kvalitu pôvodného objektu, na ktorej sa rozhodol návrh stavať. K takémuto prístupu je nevyhnutné zbaviť sa nepotrebného nános, zvýrazniť statickú podstatu konštrukcií domu a vyťažiť z nej maximum pre nové využitie objektu. Z bývalej industriálnej budovy, čisto technicko-výrobného charakteru, sa po rekonštrukcii stal moderný objekt zmiešanej funkcie, určený pre kultúrne podujatia, firemnú prezentáciu, administratívu a v malom rozsahu aj pre bývanie vo voľných dispozíciách.



### DISPOZIČNÉ RIEŠENIE

Viacúčelový areál pozostáva z budovy Mlynice a budovy Sila. Mlynica má sedem nadzemných podlaží a je vertikálne funkčne rozčlenená na tri celky: na prvom nadzemnom podlaží je situovaný centrálny eventový priestor, druhé až piate podlažie sú určené pre administratívne priestory a na šiestom a siedmom sa rozkladá rezidenčná časť budovy, tvorená šiestimi priestranými loftovými bytmi s veľkorysou svetlou výškou a viacúrovňovým vertikálnym členením. Silo, s celkovou úžitkovou plochou 547 m<sup>2</sup>, vytvára svojim atypic-





Obr. 8 Prostor před násypkami: a) z průběhu rekonstrukce, b) po rekonstrukci  
Fig. 8 Space in front of the scuttles: a) during reconstruction, b) after reconstruction

Obr. 9 Exteriér ■ Fig. 9 Exterior

Obr. 10 Vestavba stropní konstrukce ■  
Fig. 10 In-built ceiling structure

Obr. 11 Dřevěné lávky na 6. NP ■  
Fig. 11 Wooden footbridges on the 6th above-ground floor

Obr. 12 Coworkový prostor na 4. NP ■  
Fig. 12 Co-working space on the 4th above-ground floor

kým, no funkčním dispozičním řešením atraktivní prostor vhodný pro ad-

ministrativně alebo komerčné využitie.

Už pri vstupe do Mlynice návštevníkov očarí originálny industriálny eventový priestor tvoriaci srdce Mlynice. Pôvodné betónové násypníky, impozantná svetlá výška priestoru a jeho otvorenosť, resp. prepojenie s administratívnymi priestormi na vyšších podlažiach Mlynice akcentujú genius loci budovy a prirodzene umocňujú jedinečnú podmanivú atmosféru fúzie pôvodnej industriálnej architektúry s novým a moderným architektonickým konceptom.

Priestranné, multifunkčné eventové

foyer Mlynice je nielen ideálnym miestom pre organizáciu výstav, vernisáží, exhibícií, workshopov, kultúrnych podujatí, firemných akcií, klubových stretnutí a mnohých ďalších formátov, ale tiež miestom pre priateľské posedenia so známymi či kolegami. Priestor je variabilný a vybavený rozsiahlym zázemím tak, aby ho bolo možné prispôbovať individuálnym potrebám a požiadavkám rozmanitých typov akcií.

## ZÁVER

V kontexte Bratislavy je osud Mlyni-



13



ce pozoruhodným počínom a to nielen s ohľadom na kvalitnú architektúru tohto objektu, ale i v širšom meradle, keď sa industriálne areály Bratislavy (aj tie so štatútom pamiatky) postupne vytrácajú pod tlakom developerských projektov, ktoré prekrývajú pôvodnú identitu celých častí mesta.

Redakce děkuje architektonickému ateliéru GutGut za laskavé poskytnutí podkladů.

Připravila Lucie Šimečková, redakce

Obr. 13 Interiér zrekonštruovanej Mlynice ■  
Fig. 13 Interior of Mlynica after reconstruction

Obr. 14 Administratívne priestory na 2. NP ■  
Fig. 14 Administrative space on the 2nd above-ground floor

Obr. 15a,b Ústredná hala s profilitovým premostením ■ Fig. 15a,b Central hall with a profilite glass bridging

Fotografie: 1 a 13 – převzato z videa Mlynica, režie – Dano Dekan, kamera – Anna Smoroňová (<https://vimeo.com/267608399>); 2, 6 až 12, 14, 15 – BoysPlayNice; 3 až 5 – GutGut

Investor	Teslová, s. r. o.
Architektonický návrh	GutGut: Štefan Polakovič, Lukáš Kordík, Jana Benková, Tomáš Vrtek; spoluautori: Roman Žitňanský, Patrícia Botková, Katarína Bergerová
Dodavateľ	ise, s. r. o.
Projekt	2015 až 2016
Realizácia	2016 až 2017

Zdroje:

- [1] GUTGUT. *Autorská zpráva*. 2017.  
[2] MLYNICA [online]. [cit. 2018-05-24].  
Dostupné z: <http://www.mlynica.com/>

14



15a



15b