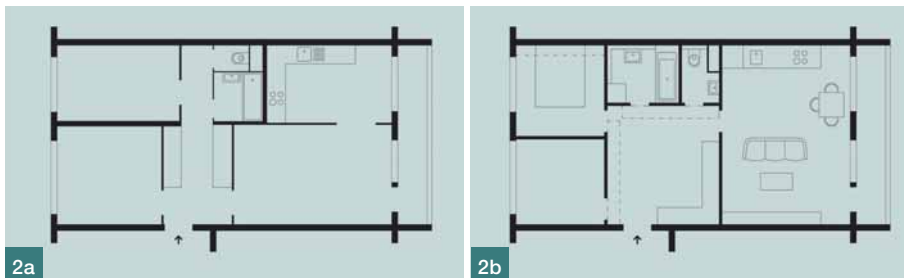


MŮJ DŮM, MŮJ BETON – ČÁST 6

Věrní obsahu třetího čísla představujeme byt v panelovém domě. Mottem rekonstrukce, která proběhla v loňském roce, bylo: „*Základní vizuální prvek tvoří přiznané betonové panely – není potřeba popírat bytostnou identitu bytu*“. Fotografie zrekonstruovaného interiéru společně s textem demonstrují, že krása spočívá v jednoduchosti. Majitelům přejeme příjemné bydlení.

Vaše redakce



BETONOVÝ BYT

Byt v panelovém domu typu T08B se nachází na sídlišti v pražské Krči. Od první společné schůzky přímo na místě bylo jasné, že stísněný prostor je potřeba od základu proměnit a zvýšit jeho úroveň kompletní rekonstrukcí. Nekvalitní dispozice a laciné materiály vyžadovaly zbavit se všeho nepodstatného, tedy doslova všeho kromě nosných konstrukcí. Celý byt nyní vyniká sjednocujícím konceptem i strukturou. Základní pro nás byla funkčnost, maximální využití skromného prostoru, uplatnění principiálních slabín jako příležitostí a kontrast přirozených materiálů. Základní vizuální prvek tvoří přiznané betonové panely – není potřeba popírat bytostnou identitu bytu.

Z betonových panelů byla oškrábána omítka. Odhalené panely měly překvapivě vysokou kvalitu z hlediska estetiky i zpracování. Pokud bylo potřeba, byly dočištěny broušením a místně vyspraveny. Následně byly zakonzervovány bezbarvou penetrací určenou přímo na ošetření pohledových betonů.

Z hlediska navržené dispozice je nejdůležitější propojení všech místností prostornou halou a eliminace nepříjemně úzké chodby. Výsledkem je jednoduchý, racionální půdorys bez zby-

Obr. 1 Kuchyň s jídelnou

Obr. 2 a) Původní dispozice bytu, b) dispozice po rekonstrukci

Obr. 3 Původní stav

Obr. 4 Průběh rekonstrukce: a) škrábání omítky, b) interiér po vybourání jádra

kových ploch přinášející mnohem lepší prostupnost a orientaci. Byť ve fázi bourání v sobě protilehle prosvícený prostor redukovaný na strop, stěny a podlahu nesl výrazný potenciál, na přání klienta jsme zachovali klasické rozdělení na samostatný obytný prostor, ložnici a pracovnu. Obývací pokoj a kuchyně jsou propojeny do vzdušného celku. Koncentrace úložných prostorů v hale umožnila omezení obou zbývajících místností na jejich primární funkce, tedy spánek a práci. Bylo potřeba zvýšit standard hygienických místností: toaleta se rozšířila o umyvadlo, do koupelny přibyla pračka a vana byla obohacena o sprchový kout.

Nábytek navržený na míru je nedílnou součástí konceptu a řeší nedostatek úložných prostor. Omezená plocha si vyžádala systém důsledně využívající místo pod stropem – stěny jsou tak upotřebeny po celé své výšce, pokud





5

Obr. 5 Obývací pokoj

Obr. 6 Ložnice

Obr. 7 Prostorná hala

Obr. 8 Detaily: a) ortogonální elektrorozvody v koupelně, b) strop v koupelně s přisvětlujícím pasem luxfer, c) detail ukotvení roury vzduchotechniky, d) osvětlení v obývacím pokoji, e) detail kuchyňské linky, f) kříž z LED trubice na stropě v hale

Architektonický návrh	Neuhäusl Hunal / Ing. arch. David Neuhäusl, Ing. arch. Matěj Hunal
Dodavatelé	JKP Interier (výroba nábytku) Martin Kocián (elektrinstalace)
Plocha	67 m ²
Projekt	2015
Realizace	2016



6



7

není jejich část smysluplně uvolněna kvůli průchodu, umístění televize anebo postele. Relativně nenákladné regály kryté závěsem jsou z hlediska kapacity velmi efektivní. Tvoří hlavní úložný prostor v ložnici a hale, kde je místo pro obutí jednoduše vytvořeno dřívějším ukončením šatní tyče. Obytný prostor sjednocuje geometricky striktní nábytek, ložnice je oproti tomu určena měkkou textilií. Oba principy se prolínají v hale.

Materiálově dominuje síla a estetická kvalita surového povrchu „opovrhovaných“ panelů, kterou doplňují matná černá kompaktního nábytku a kontrastní bílá látka závěsů, která zjemňuje celý prostor. Neutrální pozadí tvoří šedá podlaha z vinylových dílců a bílé omítnuté přčky vyzděné z pórobetonových tvárníc. Střídmý keramický obklad pokrývá podlahy i stěny koupelny a toalety.

Systém přisazených stropních svítidel prochází celým bytem včetně lodžie. Linky přiznaných rozvodů tvoří na stropě nepravidelnou síť kulatých svítidel v obytných místnostech, zatímco v hygienických prostorách jsou rozvody ortogonální a svítidla čtvercová, aby korespondovala s rastroem dlažby. Spuštěné žárovky vymezují místo jídelního stolu. Koupelnu přisvětluje přirozeným světlem pruh luxfer pod stropem. Halu definuje ústřední kříž z LED trubice, při pouhém průchodu se automaticky spíná nepřímé osvětlení reagující na pohyb.

Těsné přiblížení kvádrů pod stropem v hale přináší napětí a odlehčení kon-



8a



8b

strukce, zároveň propouští jen paprsek zde ukrytého a výše zmíněného nepřímého osvětlení, které ze spodní strany kryje ještě stínidlo v podobě levitující vinylové desky. Kuchyňská linka i protilehlé skříně jsou ve stejné úrovni seříznuty směrem k oknům kvůli prosvětlení, uvolnění prostoru a otevření skrytých polic z boku, které tak nenarušují jednotný charakter uzavřeného černého nábytku. Elektrické rozvody namísto skrývání tvoří výrazný prvek interiéru a mozaiku drobných detailů doplňuje odstranění vnitřních parapetů.

Pro celý projekt byl klíčový intenzivní autorský dozor a především přístup

klíka – od počátku byl rozhodlán nedělat kompromisy. Formuloval základní provozní a rozpočtové požadavky, ale záměrně neomezoval koncept ani detaily řešení a naopak podporoval celistvé řešení, které jsme společně pravidelně konzultovali.

Fotografie: Traga

Ing. arch. David Neuhäusl

Ing. arch. Matěj Hunal

oba: Neuhäusl Hunal

e-mail: nh@neuhauslhunal.cz



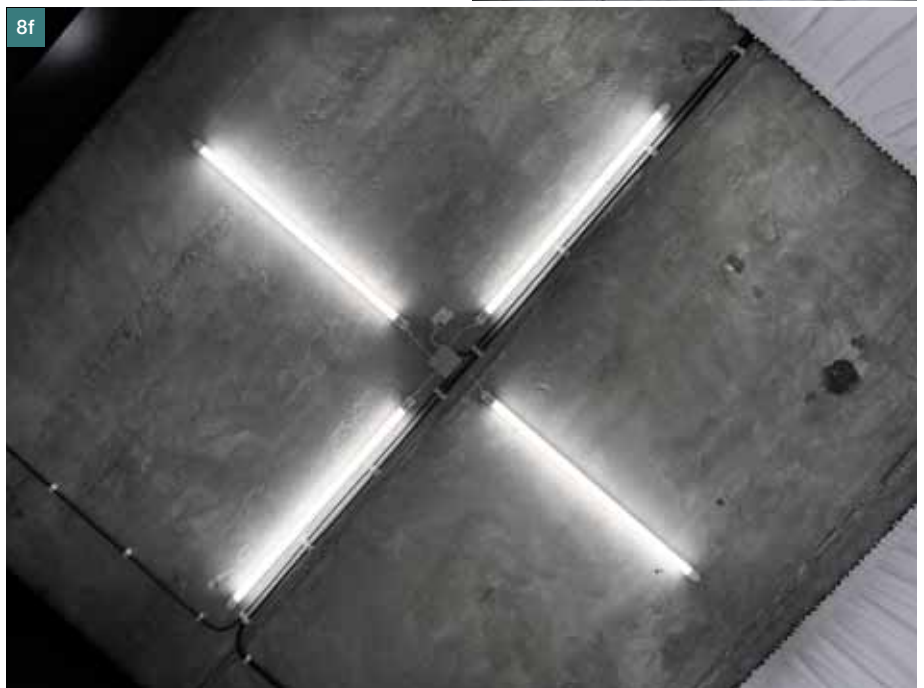
8c



8d



8e



8f