

SAKRÁLNÍ PROSTOR ■ SACRAL SPACE

Jan Soukup

Na příkladu dvou staveb – kostela Matky Boží a kaple Smíření – je představen sakrální prostor, tak jak jej vnímá a zhmotňuje Ing. arch. Jan Soukup. ■ This article shows two examples of sacral buildings – the Church of Mother of God and the Chapel of Reconciliation – and presents in them the sacral space as it is perceived and materialized by architect Ing. arch. Jan Soukup.

Sakrální prostor je prostor pro prožívání setkání člověka s Bohem. Vnímání tohoto prostoru se během staletí měnilo, dnešní člověk některé historické fáze proměn nechápe, nebo je chápe s menším porozuměním. Zapadlo chápání kostela a jeho výzdoby jako „Bible chudých“, stejně tak je pryč i barokní pojetí, které je, kromě obdivu turistů, odmítáno jako bizarní

přehánění. V současnosti není sakralita stavby vázána na užití stabilizovaných forem architektonické hmoty ani na zavedené archetypy sdělení uměleckých děl.

Nic není předepsáno, nic není vyloučeno, a proto dnes není předem diskvalifikován žádný materiál ani forma. Důležitě je využití materiálu k formování prostoru pro vytvoření atmosféry, která pomůže modernímu člověku zažít ono základní setkání s Bohem. Ježíš Kristus řekl, „*Já jsem světlo světa*,“ a tak se světlo, jako základní kvalita života, stalo nosným prvkem sakrálního prostoru. Je vnímáno jako symbol, jako kvalita a stavební prvek. Z tohoto vnímání, které se opírá o první kostely cisterciácké architektury, jejichž tvůrci již ve 12. století tento princip přijali za svůj, čerpá i kostel Matky Boží v Novém Dvoře.



KLÁŠTER TRAPISTŮ V NOVÉM DVOŘE S KOSTELEM MATKY BOŽÍ

Nový Dvůr vybudovaný v polovině 18. století nedaleko obce Dobrá Voda byl původně klášterním dvorem řádu premonstrátů v Teplé. Řádu sloužil téměř dvě století, ale při pozemkové reformě v roce 1921 byl dvůr klášteru odejmut a po 2. světové válce byl předán Státnímu statku. V sedmdesátých letech jeho část vyhořela. Došlo sice k provizornímu zakrytí, ale přesto se postupně propadly klenby, stav se velmi rychle stával neutěšeným a v 80. letech byl areál již zcela ponechán svému osudu.

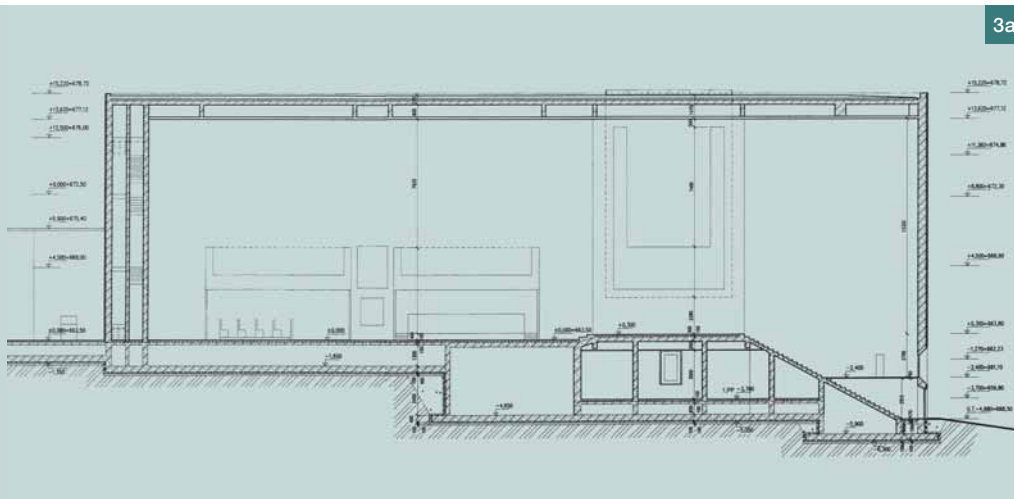
Naštěstí byl „objeven“ trapisty. Opat kláštera Sept Fons ve střední Francii Dom Patric Olive hledal v Čechách místo pro nový klášter, kam by se mohli navrátit adeпти mnišského života, kteří po roce 1989 odešli z Československa do Francie. Nový Dvůr splňoval jejich kritéria samoty a oslovil je spanilou polohou a okolím. Zahájili jednání o koupi areálu a pozemků a v roce 1999 započaly zabezpečovací práce, zaměřené staveb dvora a příprava studie.

Pro své zkušenosti s rekonstrukcemi historických budov a areálů byl ke spolupráci přizván Atelier Soukup a později také John Pawson z Londýna pro

svůj výrazový minimalismus a chápání klášterního života mnichů. Současně rozsáhlé rekonstrukce celého dvora byla i výstavba nového kostela.

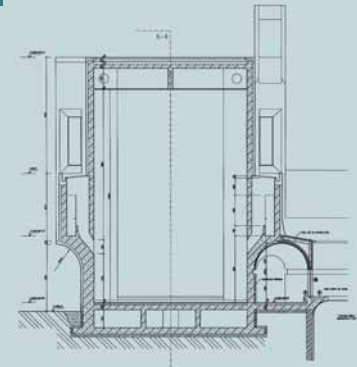
Cisterciácká architektura

Slova „cisterciácká architektura“ neoznačují jen stavby pro cisterciáky, ale jsou umělecko-architektonickým pojmem, který má svůj základ v řádových pravidlech opata Albericha a v Charitě Charitatis, formulované opatem Štěpánem v prvních letech existence řádu. Byl v nich ražen požadavek prostoty a absence jakékoliv zdobnosti kostelů a staveb, které mají být projekcí



3a

3b



2

snu o čistotě řádového života. Cisterciácká architektura se stala nezaměnitelným fenoménem středověkého umění. I dnes, po 900 letech od realizace prvních cisterciáckých staveb, jsou základní myšlenky schopné být inspiračním zdrojem pro stavbu kláštera na začátku 21. století.

Klášter Nový Dvůr přijal základní půdorysné schéma skladebnosti kláštera ověřené staletími. Na severní straně stojí kostel s navazujícím východním křídlem, obsahujícím nejdůležitější prostory – sakristii, kapitulní síň a skriptorium (studovnu). Jižní křídlo obsahuje refektář s kuchyní a lavatoriem (umývárnu), v patře je pak dormitář (ložnice) mnichů. V západním křídle jsou kanceláře, noviciát a společné prostory. V patře, v části navazující na jižní křídlo, je blok hygienických zařízení. Vzhledem k svažitosti terénu bylo možné pod východní křídlo umístit ještě nemocnici a technické zázemí.

tunel, který není na první pohled patrný. Tunel má člověka připravit na spirituální zážitek a svým způsobem jej pomyslně odšťihává od reálné skutečnosti venku. Atrium uzavírají prosté vysoké stěny, které svými horními okraji vymezují úsek oblohy. Ta se stává třetím rozměrem, dávajícím atriu vertikální pohyb, aniž by měl člověk pocit, že je v exteriéru. Vysokými dveřmi v koutě atria se vstupuje do kostela.

Kostel je tvarován pouze bílými stěnami a především světlem přiváděným dovnitř světlovody, které jej mění, rozptylují a do interiéru přivádějí v mnoha odstínech. Člověk si uvnitř stěží uvědomí skutečné rozměry stavby (délka 48 m a výška 14 m) a kvůli absenci výzdobných prvků se stěny kostela téměř stávají projekčním plátnem pro supervizi vztahu člověka k Bohu.

Nosná konstrukce kostela je monolitická železobetonová, pod částí půdorysu je suterén, pod zbývající částí je technické podlaží. Světlovody jsou tvořeny ocelovou konstrukcí opatřenou sádkokartonem, zavěšené na železobetonové konstrukci stěn. Součas-

Obr. 1 Klášter Nový Dvůr u Toužimi, letecký pohled | Fig. 1 Cloister Nový Dvůr near Toužim, aerial view

Obr. 2 Stav před rekonstrukcí v roce 2000 | Fig. 2 Before renovation

Obr. 3 a) Podélný řez, b) příčný řez kostelem | Fig. 3 a) Longitudinal section, b) cross section of the church

Obr. 4a,b Výstavba kostela v roce 2002 | Fig. 4a,b Construction of the church in 2002

Kostel Matky Boží

Pro veřejnost je přístupný pouze kostel. Do atria před kostelem vede malý



4a



4b



tí světlovodů je z vnitřní strany i umělé osvětlení. Na spodní úrovni světlíků vede obslužná chodba pro technickou údržbu. Strop kostela je obložen akustickými panely. Dozvuk 1,5 až 2 s, jehož se podařilo dosáhnout, umožňuje provoz bez jakékoliv akustické aparatury.

Důraz na optický vjem byl kladen i u exteriéru. Štukovaná fasáda provedená v přírodní barvě je jednotícím prvkem architektonicky odlišných úseků.

Klášter využívá polohy bývalého klášterního dvora ve volné krajině, svázaného s okolní přírodou několika alejemi. Lze říci, že se podařilo stavebně technické i přírodní prvky podřídit či zapojit do harmonického celku vyjadřujícího řád a prostotu mnišského života.

Kostel Matky Boží je příkladem toho, jakou cestu prošel interiér kostelů za poměrně krátkou dobu. Současné kostely již nemají naučný ráz jako his-

torické kostely, nejsou divadlem spásy či, jak se říkalo, „Biblí chudých“, ale mají napomáhat věřícím k osobnímu prožitku existence Boha. Forma je záměrně méně zobrazivá, aby mohl být vnímán větší pocit posvátna, jeho abstraktní obraz. Světlo zde hraje zásadní roli symbolu či atributu Boha, metafyziky krásna, které se pro člověka stává stupněm na cestě k Bohu.

DÁLNIČNÍ KAPLE SMÍŘENÍ

Autor: „Prosím, pohlížejte na stavbu ... jako na zastávku, útočiště na cestě, vstup do vnitřního světa pro každého, kdo se ptá po smyslu života. ... jako na stavbu na cestě. Proto snad tvar brány, kterou by měl člověk projít k poznání Boha, světa a jeho darů. A také na cestu k sousedům do Německa, s níž nás tato dálnice spojuje, sblížuje a připravuje tak prostor pro smíření za vzájemná historická příkoří. ... jako na stavbu, která je vztyčeným křížem, jako známá Boží muka na každé dobré cestě. Je připomínkou Boží přítomnosti na cestě, závazkem odpovědnosti za život svůj i bližního.“

Investor	Klášter Notre Dame Sept Fons, Dampierre sur Besbre, Francie
Architektonický návrh	John Pawson, Londýn; Jan Soukup, Atelier Soukup, s. r. o., Plzeň
Architektonická spolupráce	Pierre Saalburg
Generální projektant	Atelier Soukup, s. r. o., Plzeň
Hlavní inženýr projektu	Ing. Antonín Švehla
Hlavní dodavatel	Starkon Jihlava, a. s.
Zpracování projektu	2001
Realizace výstavby	2001 až 2004

Dálniční kaple byla vybudována na trase dálnice D5, která vede z Prahy na západ do Bavorska, kde se napojuje na západoevropskou dálniční síť. V Německu mají dálniční kaple dlouhou tradici, vycházející z vřelejšího vztahu obyvatel k náboženství a víře. Na jeho území je u dálnice postaveno třicet kaplí.

V smyslu této tradice a díky iniciativě občanského sdružení Via Carolina byla navržena i kaple na dálniční odpočívce s čerpací stanicí jižně od Plzně u Šlovic, která je součástí obchvatu města Plzně.

Kaple skrývá více významů. Je duchovním bodem u cesty, průvodcem a ochráncem putujících. Vzhledem ke své poloze u moderní verze tradiční cesty mezi Čechami a Německem symbolizuje proměnu mnohdy vzájemných problematických vztahů, a proto její název zní kaple Smíření. Navíc je na ní umístěna pamětní deska obětem dálnice, je památkou lidských obětí dálniční dopravy v tomto úseku.

Železobetonová konstrukce kaple má jednoduchý kubický tvar vytvoře-





Obr. 5 Interiér: a) detail osvětlovacích tubusů v kostele, b) slavnostní bohoslužba

Fig. 5 Interior: a) detail of the illuminating tubes in the church, b) religious service

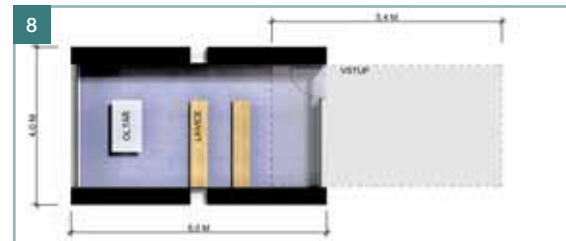
Obr. 6 Pohled na kostel Matky Boží Fig. 6 Church of Mother of God

Obr. 7 Kaple Smíření u odpočívky na dálnici D5 Fig. 7 Chapel of Reconciliation on the D5 highway

Obr. 8 Půdorys Fig. 8 Layout

Obr. 9 Interiér Fig. 9 Interior

Obr. 10 Šťastnou cestu Fig. 10 Farewell



Investor	Via Carolina, o. s.
Architektonický návrh	Ing. arch. Jan Soukup
Projekt	Atelier Soukup, s. r. o., Plzeň
Zhotovitel	Sdružení dodavatelů dálnice D5
Náklady	6,5 mil. Kč
Realizace	2006 až 2007

ný 12 m vysokým rámem, jenž uvnitř skrývá rozměrově skromnou kapli. Rám je monolitickou železobetonovou konstrukcí realizovanou na místě, přestože původně dodavatel stavby počítal s výrobou prefabrikátů, ale nakonec od tohoto řešení odstoupil pro náročnost jejich dopravy. V rámu je na obou stranách „vyříznut“ tvar kříže, jenž symbolizuje účel stavby.

Vlastní prostor kaple je vymezen boky rámu a dvěma protilehlými prosklenými stěnami, které umožňují úplný průhled do kaple z venku. Její interiér má rozměry 4 x 6 m a je přístupný menšími dveřmi v prosklené stěně, kterou lze při větším počtu účastníků bohoslužby či vzpomínkové slavnosti shrnout k jedné straně. Přední prosklená stěna se měla podle původního návrhu celá zdvihát až do vodorovné polohy tak, aby úplně otevřela vnitřek kaple a zároveň vytvořila jakýsi strop nad lidmi shromážděnými před kaplí (obr. 8). Z tohoto záměru však se-

šlo, protože pro pohon zvedacího mechanismu bylo nutné položit elektrické kabely v nově provedených komunikacích parkoviště z poměrně vzdálené provozní budovy čerpací stanice a nepodařilo se získat povolení.

Základní vnitřní vybavení kaple se skládá pouze ze tří kusů – z oltáře a dvou lavic. Oltář je betonový monoblok, lavice jsou železobetonové profily opatřené dřevěným sedákem. Na stěně je upevněna kovová konzola pro Pamětní knihu, v které je zaznamenána historie kaple, jména obětí místního úseku dálnice a kondolujících lidí. V čele kaple nad oltářem je zavěšen kovový kříž z nerezového plechu vyleštěný do sametového lesku. Osvětlení kaple je pouze zvenčí, ze sloupu veřejného osvětlení.

Vzhledem k nešetrnému vztahu mnoha lidí k veřejnému majetku je kaple přístupná pouze s režimovým opatřením (na čerpací stanici si lze půjčit klíč).

ZÁVĚR

Železobeton, jako tvárný materiál, je adekvátní pro konstrukci sakrálních staveb, dokáže jim dát jakýkoliv tvar a výraz. Je možno konstatovat, že jeho možnosti nebyly na těchto dvou stavbách zcela využity, ale nelze to vnímat jako chybu, protože i zde beton ukázal své přednosti v přímé závislosti na záměru autorů.

Ing. arch. Jan Soukup

Atelier Soukup, s. r. o.

e-mail: soukup@atelier-soukup.cz



Fotografie: 1 – Marek Vaneš,

2, 4, 5, 6 – Jan Soukup,

7, 9, 10 – Michael Cetkovský

