

KOSTEL SVĚTLA ■ CHURCH OF THE LIGHT

Hana Panochová

Malý křesťanský kostel v podobě betonového kvádrů se světelným křížem, kde je z hladkého šedého betonu a čirého skla vytvořeno jednoduché, strohé, ale přitom nesmírně působivé dílo dokonalých proporcí. ■ A small Christian church was built in the shape of a concrete cube with a light cross. A simple, stern, but immensely impressive work of perfect proportions was created from smooth grey concrete and clear glass.

Tadao Ando: „V tomto případě jsem postavil krabici z hutných betonových zdí – a získal tmu. Pak jsem do stěny umístil zářezy, které propouští přesně definované proudy světla. Proud světla ostře láme temnotu. Stěna, podlaha i strop se s tímto proudem setkávají, vystupují z pozadí a souběžně jej i na sebe odrážejí a dávají tak vzniknout složitým vztahům. Tak se zrodil prostor.“ [1]

ARCHITEKTONICKÝ ZÁMĚR

V městečku Ibaraki nedaleko Osaky v Japonsku leží v klidné obytné čtvrti jedno z nejvýznamějších děl architekta Tadao Ando, Kostel světla (Kasugaoka Kjókaí). Kostel o výměře 113 m² byl postavený v letech 1988 až 1989 v rámci přestavby místního křesťanského centra vedle původního dřevěného kostela, který byl o deset let později nahrazen také podle návrhu architekta Ando betonovou budovou nedělní školy.

Kostel světla představuje tvorbu Tadao Ando jako znovuobjevení jednoty domu a přírody, čehož docílil tím, že nechal přírodní prvky projevit se i ve vnitřních prostorách domu. [2] Hlavní roli zde hraje světlo, které určuje a vytváří nové prostorové vnímání stejně, nebo možná i více, než samotná železobetonová konstrukce. Světlo je pro Ando důležité pro formování prostoru. Hladké betonové zdi a monochromatická zvolená povrchů v interiéru jsou základem toho, aby světlo mohlo dávat prostoru formu, měnit ho, oživovat ho – podle charakteru dne a jeho denní doby a ročního období. [3]

ARCHITEKTONICKÉ ŘEŠENÍ

Kostel světla má tvar kvádrů složeného ze tří hmot protnutých samostatně stojící stěnou pod úhlem 15°, která rozděluje objem na část kaple a vstupní část. Jednoduchý obdélníkový půdorys má velikost 5,9 × 17,7 m s výškou 5,9 m.

Nejvýraznějším architektonickým prvkem vnitřního prostoru je otvor na jižní fasádě ve tvaru kříže, umístěný za oltářem, který dotváří charakter tmavé-



1

ho kostela. Hra světla a stínu zaplavuje kostel stále se proměňujícími paprsky světla. Ve zdi z pohledového betonu vyniká preciznost detailního napojení na pevné zasklení oken. Spojení jednotlivých bednicích dílců lícují s rameny světelného kříže a rozčleňují celistvou plochu podélných stěn v horizontálním směru.

Severní stěna kostela je protnuta již zmíněnou stěnou pod úhlem 15° a její průnik je vyřešen způsobem, který navozuje dojem, že se vůbec nedotýkají. V místech jejich styku jsou umístěny úzké otvory přes celou výšku kostela, kterými prostupuje světlo a které slouží také jako navigační body. Při vstupu do kostela je jimi návštěvník veden podél šikmých stěn a následně je donucen se o 180° otočit, aby mohl zamířit k oltáři.

Západní stranu kostela tvoří dvě navzájem se protínající betonové stěny. Do základního obdélníkového tvaru vbíhá stěna ve tvaru L a formuje tak vstupní část do kostela na jeho severozápadní straně. Otvor na západní fasádě představuje velké okno, které je navrženo přes celou výšku kostela. Jeho členění koresponduje s bednicími spárami. V tomto případě na rozdíl od okna ve tvaru kříže a podélných otvorů na severní stěně jsou přiznané rámy.

Podlaha a lavice jsou z tmavého dřeva, které bylo použito při stavbě na lešení a představuje změnu v použití materiálů ve srovnání s dominantním užitím betonu na všech dalších plochách. Stročnost a jednoduchost kostela [4] je podpořena i podlahou svažující se směrem k oltáři a sestupujícími schody v prostřední uličce, které k němu vedou.

Sám Ando původně zamýšlel ponechat křížový otvor bez zasklení, symbolicky nechat zavanout dovnitř i vítr, stejně jako vstupuje dovnitř i světlo, ale pro představitele kostela to bylo vzhledem ke klimatickým podmínkám nepředstavitelné. [5] Symbolický význam stěny je pro Ando především v období rané tvorby velice důležitý, chápe ji jako konfrontaci vnitřního a vnějšího světa, kde otvory představují místo setkání. [6]

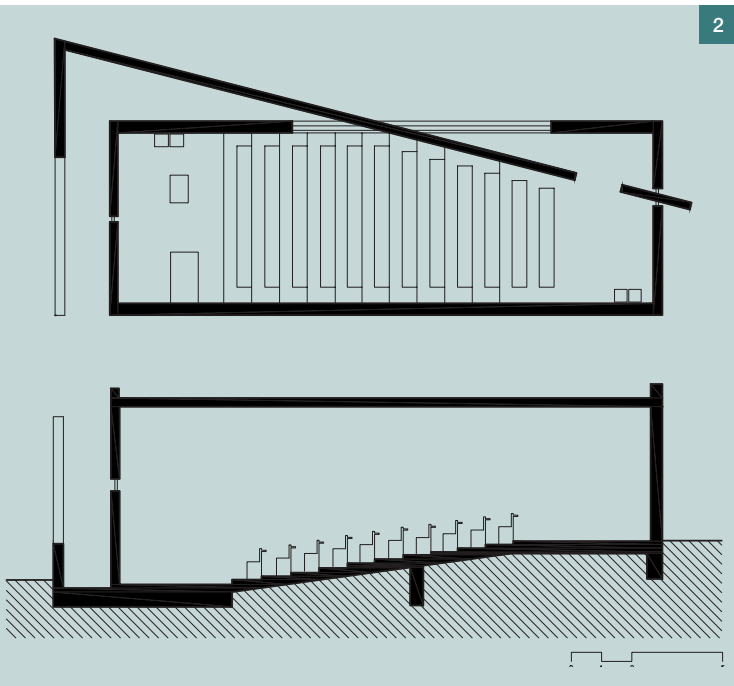
STAVEBNÍ A KONSTRUKČNÍ ŘEŠENÍ

Hlavní schránku kostela tvoří železobetonové stěny tloušťky 400 mm. Hladkého povrchu bylo dosaženo použitím betonu s konzistencí S3 a zároveň zajištěním důkladného vibrování. Minimální krytí výztužných tyčí bylo 50 mm, aby se zabránilo tvorbě skvrn na povrchu betonu.

Hladký povrch betonových stěn odráží sluneční světlo pronikající do vnitřního prostoru. Povrchy stěn odhalují použité stavební procesy pomocí otisků bednicích dílců a spínacích tyčí, které zvýrazňují hmatový dojem na hladkých šedých stěnách. [7]

ZÁVĚR

Tadao Ando v tomto svém díle kombinuje východní pojetí prostoru typické pro japonskou tradiční architekturu s rysy charakteristickými pro západní styl, jako je vymezení vnitřního prostoru kompaktními stěnami.



2

3



Obr. 1 Kostel světla v japonském městě Ibaraki ■ Fig. 1 Church of the Light in the city of Ibaraki, Japan

Obr. 2 Schematický půdorys a podélný řez (autor: Martin Fornůšek) ■ Fig. 2 Schematic ground plan and longitudinal section (author: Martin Fornůšek)

Obr. 3 Průhled kostelem na jižní fasádu s otvorem ve tvaru kříže ■ Fig. 3 View through the church onto the southern facade with a cruciform cut into it

Obr. 4 Světlo pronikající úzkým otvorem přes celou výšku kostela ■ Fig. 4 Light filtering through a narrow, church high opening

Obr. 5 Malé atrium pro chvíli rozjímání ■ Fig. 5 Small atrium

Článek byl podpořen z prostředků grantu GAČR č. 16-23929S

– Metodika architektonického navrhování v kontextu udržitelné architektury.

Fotografie: Petr Šmídek, archiweb

Ing. arch. Hana Panochová

Fakulta architektury ČVUT v Praze, Ústav navrhování II

e-mail: panochan@fa.cvut.cz



Zdroje:

- [1] ANDO, T. *Licht* [online]. In: Jahrbuch für Licht und Architektur. Belín, 1993. Překlad pro archiweb Lubomír Kostroň. Dostupné z: <http://archiweb.cz/news.php?type=17&action=show&id=13597>
- [2] ANDO, T. From Self-Enclosed Modern Architecture towards Universality. In: *Tadao Ando: Complete Works*. London: Phaidon Press, 1995. pp. 446.
- [3] HENEGHAN, T. Architecture and Ethics. In: PARE, R., HENEGHAN, T. *The Colours of Light, Tadao Ando architecture*. London: Phaidon Press, 1996. pp. 23.
- [4] DAL CO, F., *Tadao Ando: Complete Works*. London: Phaidon Press, 1995. pp. 318.
- [5] JODIDIO, P. *ANDO: Complete Works*. Kolín: Taschen, 2007. pp. 127.
- [6] ANDO, T. Interiér, Exteriér. *Časopis Architekt*. 1999, roč. 45, č. 7, pp. 68.
- [7] FARRELLY, L. *Basics Architecture 02: Construction & Materiality*. AVA Publishing SA, 2008. pp. 56.



4



5