

LUTERÁNSKÝ KOMUNITNÍ KOSTEL BAGSVÆRD

LUTHERAN COMMUNITY CHURCH BAGSVÆRD



Šárka Malošíková

Kostel v Bagsværdu navržený Jørnem Utzonem patří mezi nejvýznamnější sakrální stavby 20. století, a to zejména díky hlavnímu sakrálnímu prostoru umocněnému konvexně tvarovanou betonovou skořepinou. ■ *Bagsværd Church, designed by Jørn Utzon, is one of the most important sacral buildings of the 20th century, primarily due to the main sacral space amplified by a convex concrete shell.*

Když v roce 1967 získali farníci z kodaňského předměstí Bagsværd po mnoha letech úsilí konečně podporu pro stavbu kostela, obrátili se na architekta Jørna Utzona a ten nabídku s nadšením přijal. Tato stavba pro něj představovala nejen jednu z mála příležitostí navrhovat ve svém rodném Dánsku, ale především velkou výzvu jak interpretovat liturgický prostor v době charakteristické sekulárním a konzumním přístupem společnosti.

ARCHITEKTONICKÉ A KONSTRUKČNÍ ŘEŠENÍ

Hlavní myšlenku návrhu představil Utzon na skice zachycující skupinu lidí stojících na pláži otočených k nekonečnému horizontu moře, nad nimiž se vznášela vysoká oblaka. Inspirací mu byly cylindrické mraky, které pozoroval při jednom z dnů na pláži na Havaji, kde tou dobou učil. Pro zhmotnění svých představ se nakonec rozhodl uplatnit železobetonovou skořepinovou konstrukci, jejíž potenciál se neúspěšně pokoušel využít již na projektu Opery v Sydney.

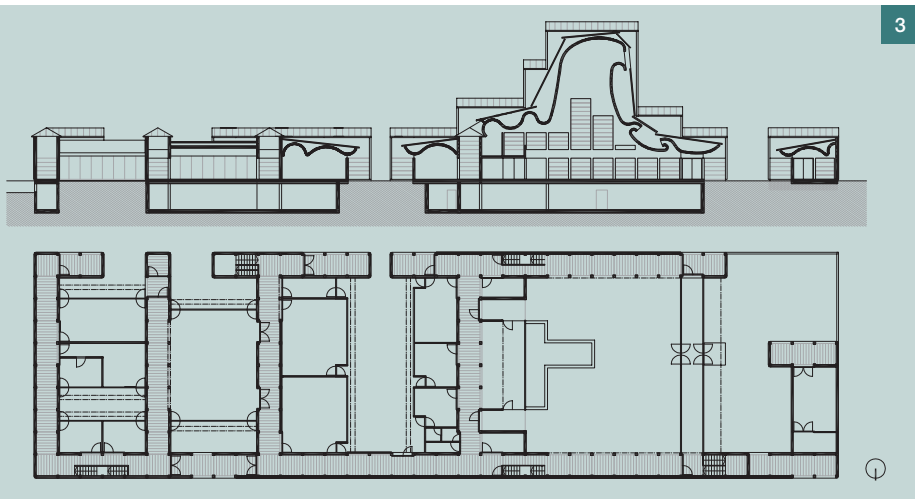
Pozemek, který farnost k stavbě kostela získala, měl podélný tvar a ležel hned vedle rušné komunikace. Utzon komplikované vstupní podmínky v návrhu využil pro vytvoření do sebe uzavřeného prostoru. Ovlivněn svým dlouhodobým zájmem o kulturu Dálného východu navrhl kostel s obdélníkovým půdorysem 22,5 × 72,2 m připomínající svým prostorovým uspořádáním čínské

buddhistické kláštery. Vnitřní prostory a atria kostela jsou lemovány chodbami, které nemají žádný kontakt s okolím a otevírají se pouze k nebi.

Celý objekt je navržen v pravidelném rastru 2,2 m. Konstruktivní systém využívá prefabrikovaných železobetonových sloupů o průřezu 300 × 300 mm rytmizujících fasádu i vnitřní chodby lemované vždy dvojicí sloupů propojených příčnými průvlaky různých výšek. Vnější i vnitřní stěny jsou z bílých betonových panelů výšky 400 mm, do kterých byl přimícháván pro bělejší vzhled drcený mramor. Z prefabrikovaných betonových dílů jsou i podlahy a vyvýšené kněžiště.

Do hlavního liturgického prostoru se vstupuje ze západu nízkým zádveřím, odděleným od exteriéru stěnou z masivních dřevěných rámu se svislým členěním, které opět odkazují k orientální architektuře. Repetitivní, průmyslově vyráběný konstrukční systém stavby Utzon v místě centrálního duchovního prostoru doplnil příčnou betonovou skořepinovou klenbou na rozpon 17,25 m, která se ve střední části dynamicky otvírá vzhůru směrem ke světlíku, jedinému zdroji světla zvýrazňujícího jemnou modelaci prostoru a odkazujícího ke své posvátné podstatě. Tvarování skořepiny bylo určováno nejen estetickým záměrem architekta, ale bylo ovlivněno i požadavky na akustiku, kde zvolené uspořádání konvexních křivek stropu napomáhá šíření zvuku do vzdálenějších částí kostela a na vyvýšenou galerii umístěnou za presbytářem.

Pod zvlněným stropem je prefabrikovaná stěna mezi sloupy nahrazena ztužující monolitickou železobetonovou





Obr. 1 Luteránský komunitní kostel na kodaňském předměstí Bagsværd ■

Fig. 1 Lutheran community church on the Copenhagen outskirts, Bagsværd

Obr. 2 Utzonova skica představující hlavní myšlenku návrhu kostela ■ Fig. 2 Jørn Utzon's sketch representing the main idea of the overall church concept

Obr. 3 Schematický půdorys a podélný řez (autor: Šárka Malošiková) ■

Fig. 3 Schematic ground plan and longitudinal section (author: Šárka Malošiková)

Obr. 4a,b Hlavní liturgický prostor s betonovou skořepinovou klenbou na rozpon 17,25 m ■ Fig. 4a, b Main liturgical space with its convex concrete vaulting spanning 17,25 m

Obr. 5 Chodba lemující atrium pouze s horním osvětlením ■ Fig. 5 Corridor lining the atrium, illuminated only by the overhead lights

stěnou. Výstavba samotné skořepiny připomínala středověkou tradici stavby gotických chrámů. Bednění z hrubě opracovaných prken bylo zespono podřepeno hustou řadou podstojkovaných dřevěných ramenátů připravovaných přímo na místě tesaři. Po vložení ocelové sítě bylo využito nejmodernější technologie – stříkaného betonu. Skořepina, jejíž tloušťka je 80 až 100 mm, byla po odbednění na povrchu natřena vápenným nátěrem, který dává vyniknout otiskům dřevěného bednění. I když by podobného prostorového efektu mohl Utzon dosáhnout použitím levnějšího ocelového nosníku zakrytého např. nastříkanou akustickou omítkou na předem vytvarovanou síť, dal přednost jednotě materiálu.

Střecha zakrývající střední část půdorysu je z eternitových vlnitých desek a je doplněna jednoduchým zasklením. I přesto, že je navenek kostel střídmy a uzavřený do sebe, tvar skořepiny se v náznaku propisuje i na fasádu

pomocí glazovaného obkladu, podobného tomu, který použil Utzon u Opery v Sydney.

Detaily interiéru jsou velmi strohé a dávají vyniknout užitym materiálům. Dřevěné prvky z bělené borovice jsou spojovány hřebíky, které zůstávají záměrně mírně nezatloučeny, aby byl posílen jejich estetický účinek a zvýrazněna jejich funkce. Výrazným elementem jsou i horizontální trubice nesoucí řadu žárovek a zajišťující rozvod elektřiny s minimálním zásahem do prefabrikovaných prvků. Výrazně zdobná je pouze polooprůhledná přička za kněžištěm z bílé natřených Flensborgských cihel a textile, které jsou obměňovány dle liturgického období.

ZÁVĚR

Kostel v Bagsværdu byl poslední veřejnou stavbou, nad kterou měl Utzon absolutní dohled. Jeho návrh čerpá nejen z místní tradice, ale i z širší kulturní představy posvátného prostoru.

Článek byl podpořen z prostředků grantu GAČR č. 16-23929S – Metodika architektonického navrhování v kontextu udržitelné architektury.

Fotografie: Petr Šmídek, archiweb

Ing. arch. Šárka Malošiková
 Fakulta architektury ČVUT v Praze
 Ústav navrhování II
 e-mail: malosikova@fa.cvut.cz



Zdroje:

- [1] FRAMPTON, K., CAVA, J. *Studies in Tectonic Culture: The Poetics of Construction in Nineteenth and Twentieth Century Architecture*. Cambridge, Mass.: MIT Press, 2001. pp. 448. ISBN 978-0262561495.
- [2] WESTON, R. *Utzon: Inspiration, Vision, Architecture*. 1st edition. Hollerup, Edition Bløndal, 2002. pp. 432. ISBN 978-8788979898.

