

MŮJ DŮM, MŮJ BETON – ČÁST 3

S ohledem na zaměření celého čísla jsme seriál Můj dům, můj beton modifikovali. Zůstáváme věrni betonovým stavbám, které jsou placeny jednotlivci ze soukromých zdrojů, avšak oproti původním dvěma částem jsme tentokrát vybrali objekty, které primárně neslouží k bydlení, nýbrž jsou určeny zejména k vystavení a uchování uměleckých předmětů.

Tím prvním je Art pavilion – soukromá galerie na zahradě vily v rezidenční čtvrti jihoamerického Sao Paula –, který je ukázkou přímočarého a funkčního designu. Galerie, jejíž vnitřní prostor je vymezen dvěma betonovými zdmi a oceľovou střechou, spolu se sousedícím domem pro hosty, zastřešenou terasou a bazénem vytváří kulturní oázu pro majitele a jeho hosty.

Druhým objektem je přístavba MeCri muzea na jihu Švýcarska, která byla dokončena v červenci letošního roku. Tato nová přístavba je spolu s původní nedávno zrekonstruovanou budovou muzea otevřena veřejnosti a jsou zde vystaveny obrazy, skici a další práce umělců místního regionu Ticino. Při její realizaci bylo rozhodující použití techniky vymývaného betonu.

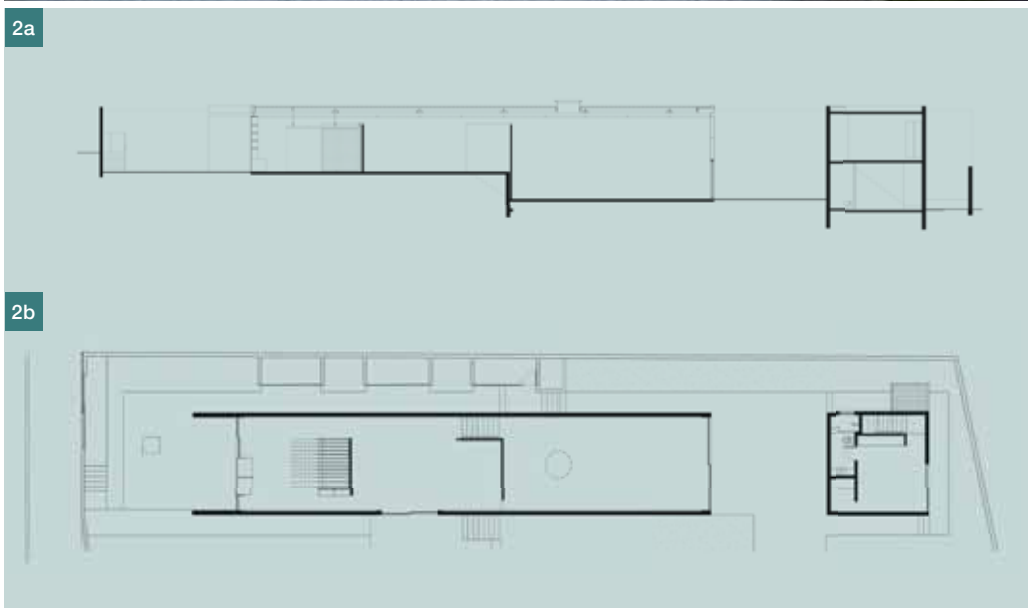
Obě stavby jsou kromě svého funkčního určení a citlivého začlenění do okolního prostředí jistě i slovy doc. Ing. arch. Patrika Kotase „ukázkou výtvarného cítění architekta“, ve kterém hraje pohledový beton s otiskem prken či vymývaný beton svou důležitou úlohu.

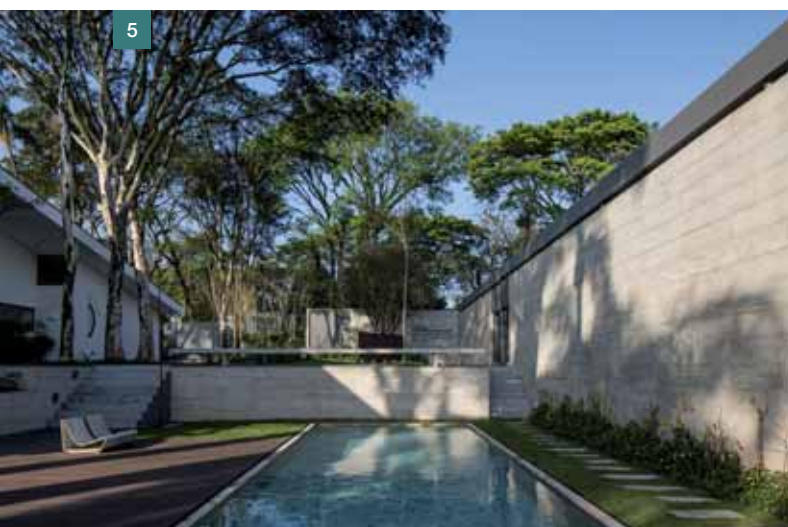
Vaše redakce

ART PAVILION, BRAZÍLIE

Soukromá galerie Art pavilion je situována na zahradě privátní vily v rezidenční čtvrti v Sao Paulu, jejímž majitelem je ředitel saopaulského Art Biennale. Je tvořena třemi objekty, které vedle výstavního prostoru nabízejí také místo pro relaxaci a společenská setkávání.

Prvním a hlavním objektem je galerie samotná, ve které je vystavena





- Obr. 1 Galerie Art Pavilion - pohled od vily
 Obr. 2 a) Podélný řez galerií a domem pro hosty, b) půdorys
 Obr. 3 Betonové stěny galerie a domu pro hosty
 Obr. 4 Zastřešená pergola poskytuje prostor pro odpočinek a relaxaci
 Obr. 5 Galerie s bazénem vč. lehátek z UHPC
 Obr. 6 Interiér galerie – pohled od domu pro hosty
 Obr. 7 Druhý vchod do výstavního prostoru galerie
 Obr. 8 Stěna domu pro hosty slouží také jako promítací plátno
 Obr. 9 Plot se vstupem na zahradu

a uschována sbírka současného brazilského umění. Tato jednoduše a účelně navržená stavba má šířku 5,5 m a délku 28 m. Celý interiér je vmístněn mezi dvě podélné betonové stěny, které jsou v exteriéru ponechány v pohledové kvalitě s otiskem neholbovaných prken bednění, v interiéru jsou omítnuté. Ocelová střecha téměř levituje nad prostorem galerie a „skulinou“ mezi ní a stěnami v celé délce objektu prochází do výstavních prostor přirozené denní světlo umocněné ještě kulatým světlíkem. Tento detail je zajímavý i v noci, kdy naopak světlo vycházející z galerie vytváří působivý efekt. První a jediné nadzemní podlaží galerie má dvě výškové úrovně propoje-

né schody. Podlaha je litá z leštěného betonu.

Druhým objektem je velice jednoduše navržený dům pro hosty. Dvoupodlažní krychle výškově korespondující s galerií je také z pohledového betonu, vnější stěna slouží i jako promítací plátno.

Třetím objektem je venkovní terasa o rozloze 80 m², která sousedí s bazénem. Je zastřešena dřevěnou roštovou konstrukcí doplněnou z vrchní strany skleněnou deskou a poskytuje zastíněný prostor určený pro relaxaci a odpočinek. S respektem k původní zeleni jsou na některých místech kruhové otvory, jimiž prorůstají stromy. Zajímavými prvky jsou též beto-

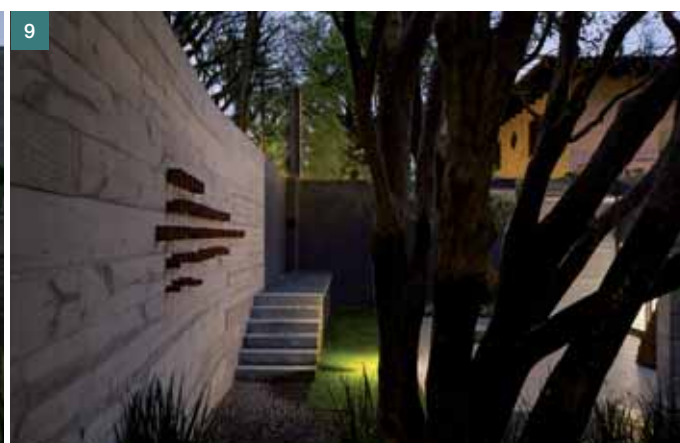
nový barový pult a lehátka u bazénu z UHPC.

Art pavilion je příkladem minimalistického a funkčního návrhu typického pro brazilské studio Metro Arquitetos. Při výstavbě byla použita řada moderních materiálů – beton, ocel, dřevo i sklo –, dominantní výraz má však právě pohledový beton...

| | |
|-----------------------|---------------------------|
| Architektonický návrh | Metro Arquitetos |
| Termín výstavby | duben 2012 až červen 2013 |
| Zastavěná plocha | 250 m ² |

Redakce děkuje ateliéru Metro Arquitetos za poskytnuté podklady a fotografie.

Fotografie: Leonardo Finotti





10

Přístavba MeCri muzea

Letos v červenci tentýž architekt Matteo Inches rozšířil zrekonstruovanou budovu o další objekt – galerii z betonu. Sám architekt ji popisuje jako „*dialog mezi materiálem a moderním architektonickým výrazem*“. Použitý vymývaný beton, kámen a obklad ze žuly mají být v souladu se zdmi sousedního domu muzea z bílého kamene stejně jako s mnohem rustikálnějším vzhledem dalších obydlí v této alpské vesnici.

Nový výstavní prostor má sedlovou střechu, jejíž nosnou konstrukci tvoří železobetonová monolitická deska, která byla na povrchu ošetřena pryskyřicí a obložena místním kamenem – žulou Maggia. Zajímavým prvkem je zde světlík ve výšce 9 m v celé délce objektu na místě hřebenu střechy, kterým může světlo procházet do interiéru. Okna jsou zde naopak záměrně malá a umožňují tak mnohem větší flexibilitu při instalaci uměleckých artefaktů.

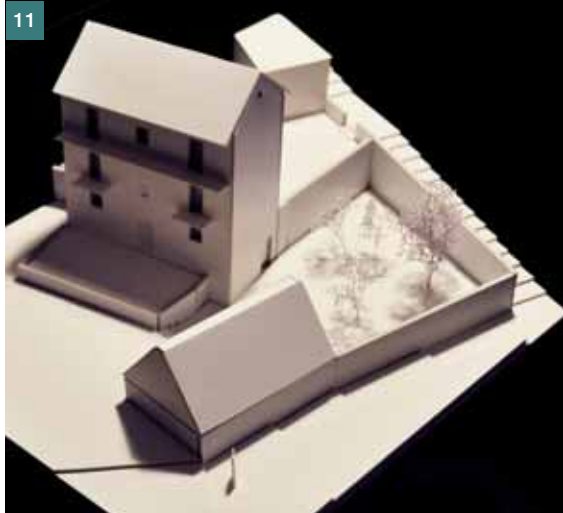
NOVÁ PŘÍSTAVBA MECRI MUZEA, ŠVÝCARSKO

Příběh vzniku muzea

S nápadem založit MeCri muzeum přišla 80letá dáma, jejímž celoživotním snem bylo postavit muzeum a galerii na počest své předčasně zesnulé dcery a svého otce Alda Crivelliho, známého archeologa a malíře v regionu Ticino v jižním Švýcarsku.

Základní myšlenkou nebylo postavit dům nový, ale renovovat některý ze stávajících v jejím milovaném starém městě Minusio a proměnit jej v galerii,

kde by mohla být vystavena díla jejího otce a dalších místních umělců. Realizace nespěchala, a tak po letech hledání a odhodlaného vyčkávání zmiňovaná dáma vhodný dům z 19. století v chráněné oblasti na úpatí švýcarských Alp objevila a zakoupila. V roce 2012 přizvala ke spolupráci architektonické studio z 6 km vzdáleného města Locarno a v roce 2014 byla původní budova zrenovována a její funkce proměněna na muzeum a galerii, v níž jsou nyní vystaveny Crivelliho obrazy a skici, stejně jako práce dalších místních umělců.



11



12



13



14



15



16

mývání. Předtím byly několikrát provedeny zkoušky na vnitřním povrchu stěn uvnitř galerie, jejíž interiér byl zaizolován a obložen sádkkartonem, takže nehrozilo nebezpečí, že tyto „pokusy“ zanechají viditelnou stopu. Na základě zkušek bylo rozhodnuto, že oproti původnímu návrhu 7 mm bude vhodnější hloubka vymývání minimálně 15 mm. Beton byl vymýván vysokotlakou vodní pistolí s tlakem 2 000 bar. S rizikem, že bude obnažena betonová výztuž s krycí vrstvou 30 mm, byla hloubka vymývání při samotné realizaci nakonec místy až 20 mm.

Na závěr byl povrch ošetřen finální čirou voděodolnou vrstvou.

Závěr

Nová galerie včetně zídky jsou důkazem, že promyšlený architektonický návrh a vhodně zvolené technologie betonu mohou vytvořit nový objekt, který nejenže se stane přirozenou součástí historické zástavby v horské vesnici, ale zároveň dosáhne svého účelu – vytvoří vhodný prostor pro vystavení umělecké sbírky.

| | |
|------------------------|----------------------------|
| Architektonický návrh | studio inches architektura |
| MeCří muzeum (1. fáze) | |
| Studie | 2012 |
| Realizace | 2012 až 2014 |
| MeCří muzeum (2. fáze) | |
| Studie | 2012 |
| Realizace | 2015 až 2016 |

Fotografie: Simone Bossi

Redakce děkuje studiu inches architettura za poskytnuté podklady.



17

Obr. 10 Nová přístavba MeCří muzea, při jejíž výstavbě bylo potřeba zachovat historickou kamennou zeď chráněnou místním zákonem

Obr. 11 Model MeCří muzea – původní dům vč. přístavby se zídka z roku 2016

Obr. 12 Armování monolitické železobetonové střechy

Obr. 13 Světlík ve výšce 9 m propouští světlo v celé délce střechy

Obr. 14 Dokončená hrubá stavba v interiéru

Obr. 15 Harmonie materiálů

Obr. 16 Detail okna po betonáži

Obr. 17 Interiér

Obr. 18 Nová přístavba v kontextu původní místní zástavby

Monolitické zdi mají tloušťku 370 mm a povrchová úprava byla v exteriéru navržena technologií vymývaného betonu s hrubým granitovým kamenivem.

Stejnou povrchovou úpravu má i nová zeď okolo objektu, při jejíž výstavbě bylo potřeba zachovat historické kamenné zdi (chráněné místním zákonem) nehtnuté. Díky vhodně zvolenému výrazu nového materiálu však obě zdi, stará kamenná i nová betonová, působí kompaktním dojmem. Zeď navíc nově spojuje obě budovy v jeden celek a zároveň vytváří dvůr – nový prostor, který může být také použit pro výstavy pod širým nebem.

Vymývaný beton

Po třech týdnech od betonáže bylo odstraněno bednění a přistoupilo se k vy-



18