

VLNÍCÍ SE MEZINÁRODNÍ MUZEUM BAROKA V MEXIKU ■ CURVING MUSEO INTERNACIONAL DEL BARROCO IN MEXICO



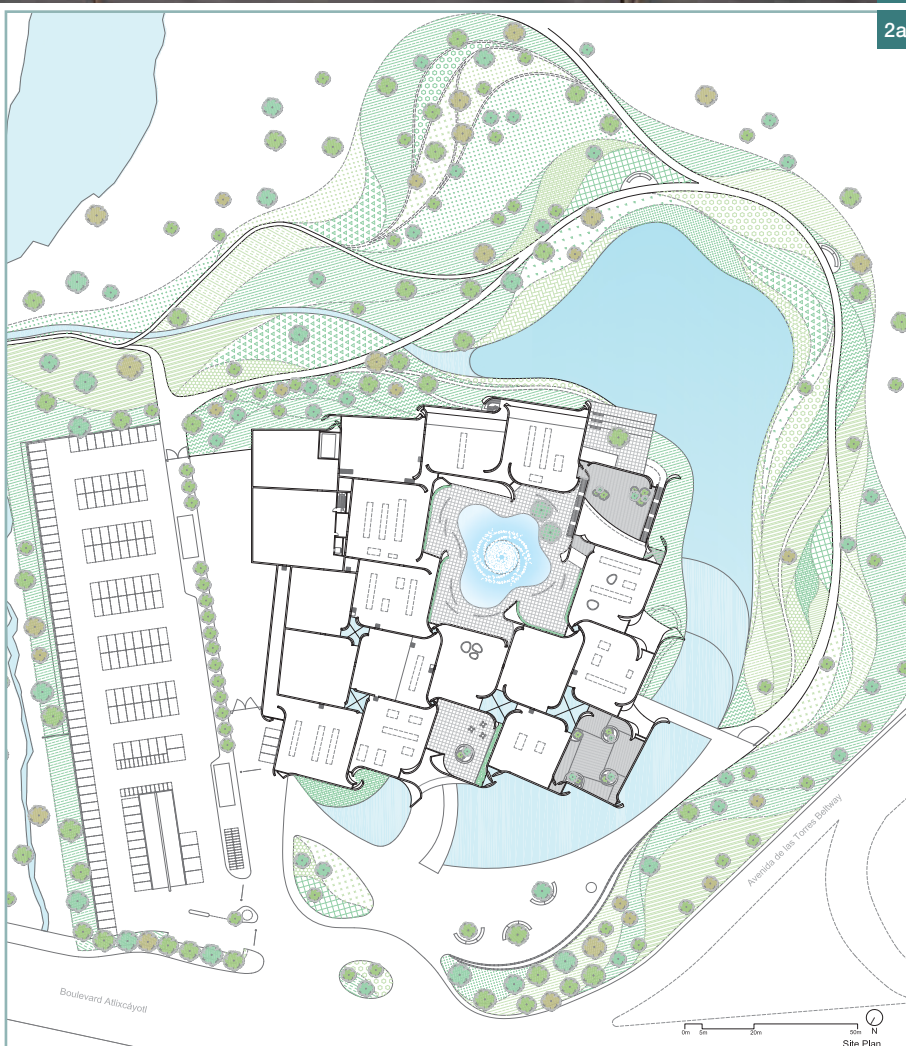
1

2a

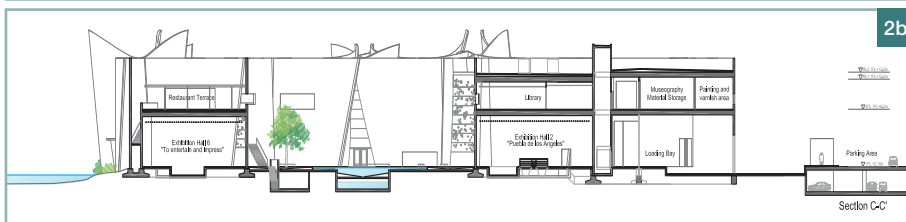
Vlnící se bílé betonové stěny, světle rafinovaně dopadající dovnitř a vodní plocha v exteriéru i atriu – to jsou hlavní znaky Mezinárodního muzea baroka v mexickém městě Puebla, které navrholo japonské studio Toyo Ito & Associates. Článek přibližuje hlavní vize architektonického návrhu inspirovaného typickými znaky barokního umění, popisuje stavebně technické řešení a organizaci prostoru muzea. ■ Curled white concrete walls, ingenious light falling inside and water area both in the exterior and the atrium – those are the main features of the Museo Internacional del Barroco in the Mexican city of Puebla, designed by a studio of a Japanese architect Toyo Ito. The article shows the main guidelines of the architectural design, inspired by typical features of the baroque art. It also describes the structural solution and organization of the museum space.

Město Puebla, zařazené od roku 1987 na seznam světového dědictví UNESCO, je s 2,85 miliony obyvateli čtvrté největší město Mexika. V únoru t. r. bylo na okraji jeho městského parku otevřeno Mezinárodní muzeum baroka (MMB), v kterém se mají návštěvníci možnost seznámit s barokním uměním v mnoha oblastech – expozice se věnují malířství, sochařství, architektuře, ale i hudbě, divadlu, módě, literatuře a dokonce i gastronomii.

Architektonický návrh vypracovalo studio Toyo Ito & Associates, jehož zakladatel byl v roce 2013 oceněn Pritzkerovou cenou. Hlavním konceptem tvůrců je vyjádření vztahu mezi člověkem a přírodou a jak sami uvádějí, „budova prýští ze země jako pramenitá voda a roste k nebi“.



2b



ARCHITEKTONICKÝ ZÁMĚR

Šíří baroka, které se v 17. a 18. století projevovalo nejen v umělecké oblasti v Evropě a jejích koloniích, architekti ve svém návrhu muzea zohlednili pomocí tří hlavních hledisek.

Pocit plynulosti

Města a architektura obecně se v nedávné době odvracely od přírody ve snaze kontrolovat svůj vnitřní prostor kladením bariér. Výsledkem této antropocentrické filozofie v architektuře je zjednodušeně řečeno pouze funkční síť. Ve shodě s barokním hnutím, které zrušilo renesanční vizi člověka jako centra vesmíru a pokročilo dál ve vztahu člověka a Boha, se nyní podobný trend projevuje i v současnosti opětovným hledáním vztahu lidí a přírody.

V kontrastu s renesancí, která barok-

nímu slohu předcházela a kladla důraz na striktní pravidla kompozice, je zde proto rigidní uspořádání zásadním způsobem narušeno a nahrazeno je pohybem, tak aby výsledný prostor navodil pocit plynulosti. Snahou architektů je, aby návštěvníci při přecházení mezi jednotlivými výstavními prostory měli možnost prožít „*barokní prostor*“.

Světlo

Důležitým aspektem barokní kresby je šerosvit. Tato výtvarná metoda je založená na kontrastu mezi světlem, symbolizujícím v baroku přítomnost Boha, a tmou či šerem rozpolcenosti. I v MMB tvoří světlo důležitý aspekt, který nabývá mnohých významů.

Plán budovy vypadá na první pohled jako bludiště, avšak právě světlo pro-

Obr. 1 Mezinárodní muzeum baroka

v Mexiku, pohled od severozápadu ■
Fig. 1 International Museum of the Baroque in Mexico, view from north-west

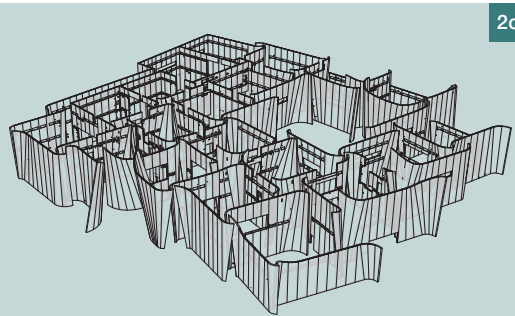
Obr. 2 a) Situace, b) příčný řez, c) prostorový model uspořádání betonových stěn

■ Fig. 2 a) Situation, b) cross section, c) 3D model of the concrete walls arrangement

Obr. 3 Doprava prefabrikovaných stěn ■ Fig. 3 Transportation of the precast walls

Obr. 4 Výstavba: a) jezírko v atriu po betonáži, b) osazování prefabrikovaných stěn, c) čerpání betonu „dovnitř“ stěny, d, e) příprava desky pro betonáž vč. polyethylenových koulí a armatury ■

Fig. 4 Construction: a) small lake in the atrium after concreting, b) fitting the precast walls, c) pumping the concrete “into” the wall, d, e) preparing the slab for concreting incl. the polyethylene spheres and reinforcement



2c



3



4a



4b



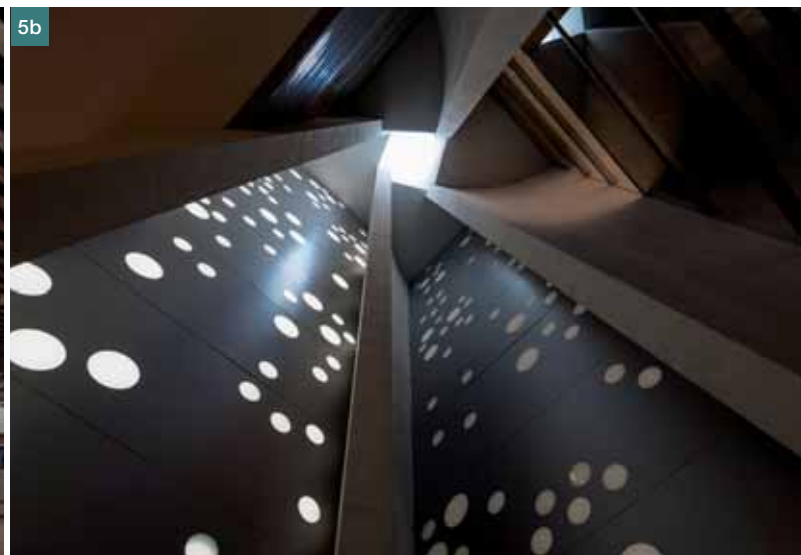
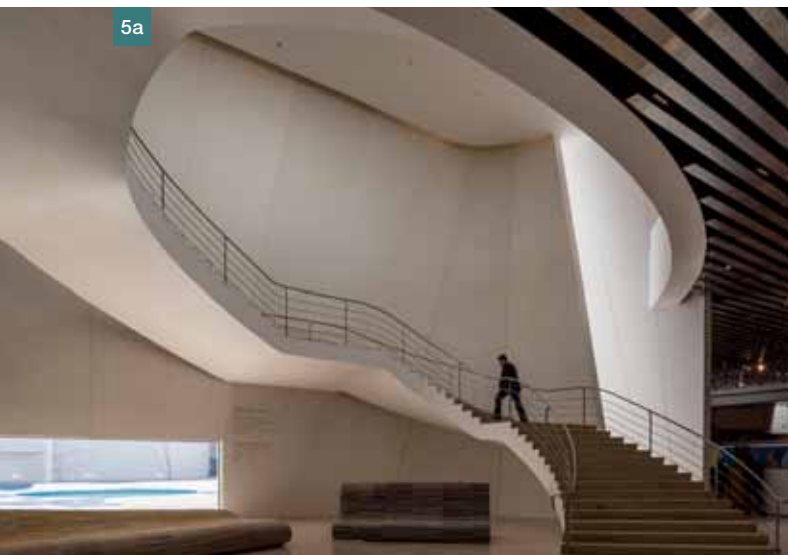
4c



4d



4e



zdmi bylo současně navrženo optimální množství osvětlovacích otvorů.

MMB je situováno v městském parku a pro přirozenou integraci s okolím byla kolem části muzea vybudována mělká vodní plocha. Budova je vybavena systémem pro sběr dešťové vody, která spolu s vyčištěnou odpadní vodou slouží k zásobování jak vodní plochy v atriu, tak okolního jezírka, odkud odtéká do nedaleké řeky Atoyac.

URBANISTICKÉ ŘEŠENÍ

MMB je postaveno na pozemku o rozloze 50 000 m² cca 7 km od centra města Puebla a do muzea se dá snadno dostat autem, veřejnou dopravou či na kole po cyklostezce, která propojuje muzeum s ostatními městskými parky a dalšími veřejnými plochami ve městě. Parkoviště se nachází ve východní části muzea a má kapacitu 440 míst pro osobní auta, 4 autobusy, 42 motocyklů a 50 kol.

Před muzeem uvítá návštěvníky otevřené náměstí (obr. 6a), na kterém jsou lavičky, informační cedule a také dočasné parkoviště pro auta a autobusy. Přímo u vchodu chrání čekající návštěvníky před ostrým sluncem či deštěm stříška. Na vstupní fasádu jsou večer promítány spoty upozorňující návštěvníky na aktuální výstavy. Projekce zároveň slouží k osvětlení muzea, takže jde vidět z dálky i večer.

STAVEBNĚ TECHNICKÉ ŘEŠENÍ

Budova muzea je osazena 2 m nad původním terénem. Díky své výšce, která v nejvyšším bodě dosahuje 19,52 m, a umístění v terénu je viditelná ze dvou hlavních silnic a je orientačním bodem, jakýmsi „majákem“.

Půdorys budovy je přibližně čtvercový a je složený z 25 menších čtverců, vzájemně pootočených navozující tak pocit, že se celé muzeum vlní (obr. 2a). Čtyři vnitřní čtverce jsou vynechány a na jejich místě je atrium s vodní plochou a fontánou. Čtvercový rastr je vytvořen z prefabrikovaných stěn, jejichž půdorysná stopa má oblé zakončení.

Nosné stěny tloušťky 360 mm jsou sendvičové založené na základových pasech. Vnější vrstva je z obou stran tvořena prefabrikovanými betonovými panely tloušťky 65 mm, vzájemně provázanými, s meziprostorem opatřeným výztuží. Panely jsou v pohledové kvalitě a podílí se hlavní měrou na finálním vzhledu budovy. Současně slouží jako ztracené bednění – prostor mezi nimi byl po osazení prefabrikátů na místo zalit běžným betonem a celá stavba tak byla zmonolitněna (obr. 4c).

Stropní deska tloušťky 700 mm je kompozitní železobetonová vylehčená polyethylenovými koulemi (obr. 4d,e). Ztracené bednění tvoří prefabrikované panely, jejichž výhodou je snadná a rychlá montáž.

Jednoduchý tvar a zvolené konstrukční řešení činí budovu odolnou vůči zemětřesení.

INTERIÉR MUZEA

Celková rozloha dvou nadzemních podlaží a mezipatra je 18 000 m². Stálé i dočasné výstavy jsou instalovány převážně v přízemí okolo centrálního atria o rozloze 1 800 m². Do výstavních prostor se návštěvníci dostanou ihned po vstupu do hlavní haly, ve které je také pokladna, šatna, obchod se suvenýry a informační centrum.

Stálá expozice prezentující vliv baro-

cházející dovnitř kulatými světlíky intuitivně naznačuje návštěvníkům při přechodu mezi výstavními sály cestu a vytváří jakousi lehkou světelnou kupoli, kterou jsou slovy autorů „místnosti spojeny jako korálky růžence,“ a dodávají, „návštěvník může doslova cítit, jak světlo padá z oblohy, jakoby se právě odehrával dialog mezi člověkem a přírodou“.

Množství světla vstupujícího do jednotlivých „nádvoří“ se mění v závislosti na potřebách daného prostoru.

Životní prostředí

Idea muzea jako tryskajícího pramene a místa pro dialog člověka s přírodou musela být zohledněna i v návrhu použitých technologií. Puebla má fakticky konstantní klima během celého roku. Je zde proto použit systém free-cooling, který využívá venkovního vzduchu k redukci energetické spotřeby. V budově obklopené vysokými betonovými



6a



6b

Obr. 5 Interiér: a) hlavní hala, b) jeden

ze světlíků, c) sál s expozicí ■

Fig. 5 Interior: a) main lobby, b) one of the skylights, c) exhibition hall

Obr. 6 a) Vchod do muzea, b) terasa „uvnitř“ muzea ■ Fig. 6 a) Entrance into the museum, b) terrace „inside“ the museum

Obr. 7 MMB večer: a) atrium, b) vchod

■ Fig. 7 MIB in the evening: a) atrium, b) entrance

ly uchovávány v optimálních podmínkách. Obě podlaží jsou spojena služebním výtahem o rozměrech $7 \times 4 \times 4$ m a kapacitou 12 t.

ZÁVĚR

„Mezinárodní muzeum baroka má předpoklady stát se místem kulturního setkávání nejen v rámci Mexika. Věříme, že si zde budou předávat své vědomosti a zkušenosti lidé z celého světa,“ uzavírají architekti ze studia Toyo Ito & Associates.

ka na nejrůznější umělecké a kulturní oblasti je umístěna v osmi tematických výstavních galeriích. Dočasným výstavám je věnován prostor dalších tří místností (každá o rozloze 400 m^2), které mohou být spojeny nebo fungovat odděleně. Na stejném podlaží je i auditorium s 312 sedadly a světlou výškou 6,5 m.

Místnosti kanceláří a výzkumu jsou umístěny ve druhém nadzemním podlaží, kde návštěvníci také mohou sledovat restaurátorské práce barokních děl či hledat informace v originálních

dokumentech vědecké knihovny. Je zde také „Mezinárodní barokní salón“ určený pro symposia odborníků, který lze propojit s auditoriem umístěným pod ním. Nedílnou součástí je restaurace a terasa s výhledem na park, kde je možné ochutnat „barokní jídla“.

Technické zázemí je situováno ve východní části MMB. V přízemí jsou nákladoviště pro manipulaci s artefakty, zatímco jejich skladování je zajištěno ve vrchním podlaží v místnostech s individuálně nastavitelnou teplotou a mírou vlhkosti, tak aby umělecké sbírky by-

Architektonický návrh	studio Toyo Ito & Associates
Dodavatel prefabrikovaných stěn	Danstek
Dodavatel betonu	CEMEX
Datum otevření	únor 2016

Redakce děkuje studiu Toyo Ito & Associates za poskytnutí podkladů.

Fotografie: 1, 5 až 7 – Luis Gordo, 3, 4 – Toyo Ito & Associates



7a



7b