

STUDENTSKÁ ARCHITEKTONICKÁ SOUTĚŽ „BETON A ARCHITEKTURA“

V podzimních měsících roku 2015 proběhl již 3. ročník inter-ní ideové architektonické soutěže s názvem „Beton a architektura“ připravené pro studenty Fakulty architektury Vysokého učení technického v Brně. Soutěž byla tentokrát koncipována ve dvou tematických okruzích: Akcent v krajině – návrh prvku drobné architektury, který by souzněl s rázem okolní krajiny, a Bydlení s betonem – návrh obytného domu nebo souboru domů určeného pro potřeby individuálního bydlení. Akce byla organizována, stejně jako předchozí ročníky, společně FA VUT v Brně, SVC ČR a VÚM Praha.

Vyhlášení soutěže bylo spojeno s úvodním motivačním workshopem, kde byl studentům v několika přednáškách představen beton jako plnohodnotný materiál konstrukční, funkční a estetický. Dalších osm týdnů bylo věnováno zpracování soutěžních návrhů. Sedmičlenná porota pod vedením Ing. arch. Evy Eichlerové hodnotila odevzdané návrhy. Celkem bylo posuzováno 29 projektů ve dvou vyhlášených tema-

tických okruzích – Akcent v krajině (18 prací) a Bydlení s betonem (11 prací). Bylo to sice o něco méně než v předchozím ročníku, nižší počet však vyvažovala vysoká kvalita odevzdaných návrhů. Porota se proto rozhodla udělit všechny ceny.

V kategorii Akcent v krajině zvítězila Bc. Petra Buganská s projektem Ječmeniště: křest (obr. 1 a 2). V kategorii Bydlení s betonem zvítězil návrh Dům u Zlaté růže autorky Bc. Lucie Nippertové (obr. 7 a 8). Slavnostní vernisáž a předání cen proběhlo 1. prosince 2015 v reprezentativních prostorách rektorátu VUT v Brně (obr. 13).

Podrobnosti k soutěži naleznete také na stránkách Výzkumného ústavu maltovin Praha, s. r. o., www.vumo.cz/aktuality/beton-a-architektura-2015 a FA VUT v Brně www.fa.vutbr.cz/pages/prispevek.aspx?ID=2229&lang=cz a www.vuti-um.vutbr.cz/judalostilu1601.pdf. K výstavě byl vydán katalog v tištěné podobě, v elektronické podobě je dostupný na uvedených webových stránkách.

TEMATICKÝ OKRUH AKCENT V KRAJINĚ

Ječmeniště: křest – 1. cena

autor: Bc. Petra Buganská, obr. 1 a 2

Autorská zpráva

Návrh se skládá ze tří hlavních částí – opravy kaple, vytvoření venkovní křtitelnice a ochozu – ambitu. Kaple zůstává kaplí. Sloužit by měla ke konání mší a dalším liturgickým obřadům. Navrhují ji sanovat a opravit, očistit od nevhodných prvků (plechové dveře). Venkovní křtitelnice neboli baptisterium je vlastně umělá tůň, zásobovaná vodou z Ječmeništěského potoka.

Nemá zastřešení, má pouze nezbytné vybavení. Je umístěna naproti štítu kaple. Vyrobená je z monolitického betonu.

Hodnocení poroty

Porota ocenila sílu pozitivní energie, kterou předložený návrh přináší do daného místa, vysoce hodnotila míru minimálního zásahu do krajiny při dosažení maximálního efektu imprese. Návrh je výtvarně vyzrálý, kompozice prvků vynikající, silný koncept s jasným přístupem architekta. Použití betonu promítá do návrhu hodnoty jako stálost, trvanlivost, odolnost a pevnost i v jejich obecných významech.

Židov Járook – 2. cena

autor: Adam Hudec, obr. 3 a 4

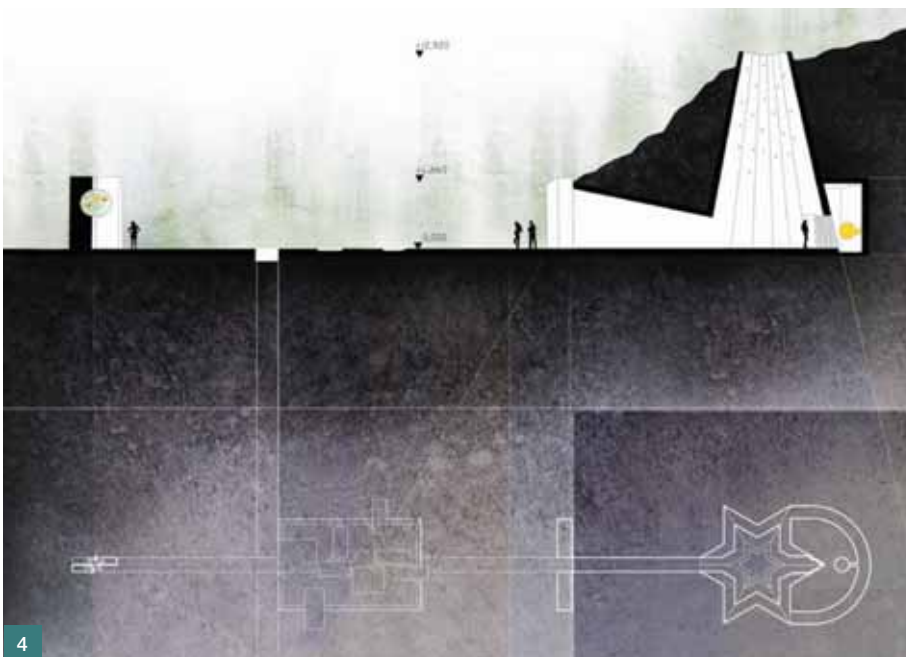
Autorská zpráva

Betón má v návrhu kaple konštrukčný, výtvarný a symbolický význam. Náročná konštrukcia objektu v kopci predurčila materiálové riešenie – železobetónový monolit. Samozhutnitelný betón vhodný na tvorbu ostrých hrán v bednení, s farebnou prímiesou antracit a lešteným povrchom, ktorý je použitý v interiere, sa stáva odrazovou plochou pre svetlo prichádzajúce z exteriéru, a tým pomáha vytvárať svetelnú atmosféru kaple. Betón svojím surovým vzhľadom symbolicky odkazuje na surovosť činov, kto-





3a



4



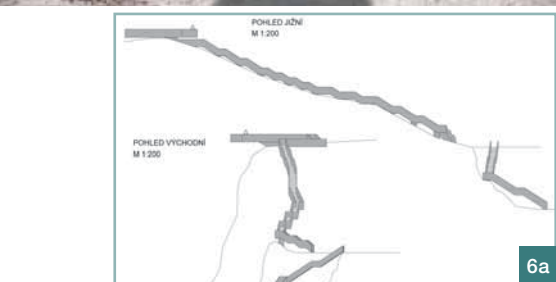
3b

ré tu boli spáchané. Memoriálový stĺp je z betónu, kde prebieha reakcia ASR (alkali-silica reaction) a vytvára „zničený“ vzhľad tohto monolitu. Postupná degradácia materiálu by bola očakávanou a žiadanou stránkou návrhu odkazujúca na minulosť a zlo.

Hodnocení poroty:

Porota ocenila špičkovou práci s materiálom ve smyslu maximálního využití betonu pro vyjádření myšlenky včetně řízené degradace betonu k přepisu příběhu. Projekt umně využívá práce se světlem. Architektonický přínos projektu naopak porota hodnotila jako méně přesvědčivý.

ních vycházkových tras, které se nacházejí v opuštěném lomu nad Brnem. Hmotný betonový útvar dává prostoru vyzníť. Horizontální konzola prodlužuje pochozí plochu nejvyššího patra lomu a funguje jako most za ničím nerušeným výhledem na celé Brno. Svou horizontální polohou není konfrontován se stávajícím televizním vysílačem stojícím v lese opodál. Přístupové schody propojují tři výškové úrovně (patra) lomu. Svým tvarem reagují na stávající konfiguraci terénu. Samotná vyhlídka je konzolovým nosníkem namáhaným na ohyb. Vyložení konzoly je 6 m a je vyváženo 10 m konstrukce na pevném základu.



6a

Vyhliídka z lomu Na Hádech v Brně – 3. cena

autoři: Josef Kala, Marek Maloň, obr. 5 a 6

Autorská zpráva

Ambicí bylo vytvoření kvalitního vyhlídkového místa a logické propojení hlav-

Hodnocení poroty

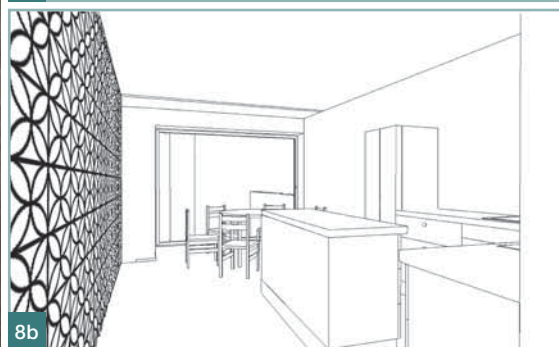
Porota kladně hodnotila tento návrh ve smyslu zpřístupnění běžně nedostupného a neobvyklého místa s možností vyhlídky, která tak nabízí přidanou hodnotu v rámci komunikace a otevírá zcela nové vizuální možnosti vnímání krajiny a města.



6b



5



TEMATICKÝ OKRUH – BYDLENÍ S BETONEM

Dům U zlaté růže – 1. cena

autor: Bc. Lucie Nippertová, obr. 7 a 8

Autorská zpráva

Historická jádra našich měst jsou často poznamenána větším či menším množstvím proluk. Kvůli ceně pozemků, ale i přísnému dohledu památkářů se je nedaří zaplňovat a naše města tak zůstávají děravá a nepřibývají do nich žádné nové vrstvy. Rozhodla jsem se vyzkoušet si návrh domu v jedné z proluk historického jádra Olomouce, tak jak se v praxi nejspíše architektovi nepoštěstí. Cílem nebyla přísná kopie, ale stejně tak nebylo mým záměrem ve městě exhibovat. Omezené prostoro-

vé možnosti úzké gotické parcely přímo vybízí použít na konstrukci materiál, který je ve své podstatě tvárný a umožňuje tak domu přirozeně „vsáknout“ do vytyčeného místa – beton.

Hodnocení poroty:

Porota se jednoznačně shodla na skvělém využití betonu pro dostavbu v historické zástavbě. Zvolená forma potlačuje „aroganci“, která je tomuto materiálu často přisuzována, a naopak zvyšuje jeho jemnost a čistotu, a to i použitím krajového ornamentu, který je příznán na fasádě a propisuje se do interiéru. Pozitivně porota hodnotila vyváženost architektonického návrhu, citlivé osazení domu do historické původní zástavby, barevnost řešení a propracovaný detail.

Bytový dům na Rybářské – 2. cena

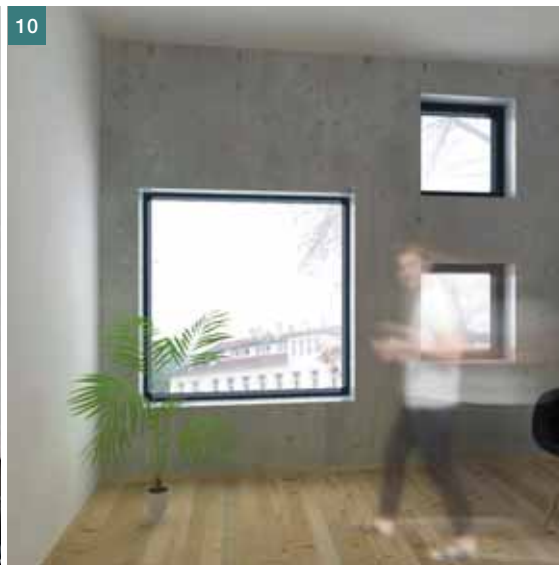
autor: Adam Novotník, obr. 9 a 10

Autorská zpráva

Nosný systém domu je stěnový. Vzhledem k nepravidelnému rastru oken a členění fasády byla zvolena konstrukce z monolitického betonu, která jako jediná umožňuje efektivně takovýto dům postavit. Pro výstavbu se nabízí vláknobeton. Beton s příměsí ocelových drátků nebo skelných vláken se vyznačuje větší odolností vůči tahovému namáhání, proto lze v některých případech úplně upustit od klasické betonářské výztuže.

Hodnocení poroty

Porota ocenila výbornou práci s mate-



11



12a



riálem – vhodné využití možností zvoleného materiálu pro daný tvar. Návrh je kvalitní jak z pohledu vhodné zvoleného měřítka stavby v původní městské zástavbě exteriéru, tak interiéru. Kladně porota hodnotila přínos projektu ve smyslu možnosti identifikovat se s vlastním bytem vytvořením výrazné individuality jednotlivých bytů – každý byt nabízí jedinečnou rozmanitost pohledů vytvořenou „nahodilostí“ umístění okenních otvorů. Model je zpracován na vysoké úrovni.

Obytný soubor na ulici Pastviny v Brně-Komíně – 3. cena

autor: Bc. Ivo Stejskal, obr. 11 a 12

Autorská zpráva

Stěny i střecha domů jsou navrženy ze

železobetonového sendviče. Cílem bylo, aby dům působil jako jeden celek a také aby obytný soubor působil jako jeden celek vůči okolí. Surovost betonu v exteriéru vytváří kontrast s krajinou, konkrétně s Palackého vrchem, a tím se s ním snaží dostat do rovnováhy. Surovost betonu v interiéru poukazuje na pohodlnost dnešní doby a snaží se od ní odpoutat.

Hodnocení poroty

Porota kladně hodnotila jednoduchost tvarového řešení, čistotu návrhu, zřetelně je použitý a popsán materiál, čímž autor prokázal orientaci v dané problematice. Projekt je doložen skvěle zpracovaným betonovým modelem. Nepřesvědčivě působí zpracování urbanistického konceptu.

12b



13

ZÁVĚR

Soutěž byla hodnocena velmi pozitivně, zejména vzhledem k výrazně rostoucí úrovni znalostí studentů o možnostech využití betonu jak materiálu konstrukčního, tak i funkčního a estetického, což se promítlo do jejich soutěžních návrhů. Vyhlašovatelé soutěže společně projeví zájem v soutěžích pokračovat.

Ze soutěžních materiálů připravila
Ing. Jana Margoldová, CSc.
e-mail: jana.margoldova
@gmail.com



Obr. 13 Vernisáž výstavy soutěžních návrhů v centrální hale rektorátu VUT v Brně