

strukce. V naprosté většině případů se jedná o spodní stavbu, kde je izolace proti vodě nahrazena betonovou konstrukcí. Toto řešení šetří náklady na hydroizolaci, na druhou stranu vyžaduje kvalitnější beton, více výztuže, těsnící prvky a vysokou technologickou kázeň. V případě poruchy je sanace vodonepropustné konstrukce jednodušší než sanace poškozené hydroizolace, protože místo poruchy lze identifikovat a přímo opravit. Oproti tomu zejména foliová hydroizolace je nepřístupná a místo poruchy je tedy velmi těžké dohledat a sanovat.

K betonu pro vodonepropustné konstrukce je nutno při návrhu přistupovat komplexně, ne pouze z hlediska hodnoty maximálního průsaku. Maximální průsak je nutno ověřovat, nicméně při návrhu složení betonu je třeba přihlídnout i k dalším důležitým parametrům, jako jsou vývin hydratačního tepla nebo smrštění.

Použití správného betonu je pouze jednou z mnoha podmínek úspěšné realizace bílé vany. Kromě vhodného betonu je nutno konstrukci správně koncepčně navrhout, vyřešit pracovní, smršťovací a dilatační spáry a v neposlední řadě je nutno konstrukci technologicky správně provést. Vzhledem k velkému množství realizací se jedná o technologii ověřenou a pro mnoho objektů vhodnou.

V článku jsou uvedeny některé výsledky získané při řešení projektu č. FR T13/531 podporovaného MPO.

Ing. Robert Coufal, Ph.D.  
TBG Metrostav, s. r. o.  
Rohanské nábř. 68  
186 00 Praha 8  
tel.: 724 283 989  
e-mail: robert.coufal@tbg-beton.cz  
www.tbgmetrostav.cz



prof. Ing. Jan L. Vítek, CSc., FEng.  
Stavební fakulta ČVUT v Praze  
Metrostav, a. s.  
Koželuzská 2450/4, 180 00 Praha 8  
tel.: 266 019 461  
e-mail: vitek@metrostav.cz



Ing. Kristýna Chmelíková  
TBG Metrostav, s. r. o.  
tel.: 221 709 707  
e-mail: kristyna.chmelikova@tbg-beton.cz



## SÍDLIŠTĚ SOLIDARITA

editor: Barbora Špičáková

Sídlíště Solidarita postavené v období několika málo let po druhé světové válce, jako první pražské sídlíště té doby, tvoří unikátní urbanistický celek důležitý v pražském i evropském srovnání.

Solidarita vznikala v rámci poválečného hospodářského plánu, tzv. dvouletky, v letech 1946 až 1948. Hektické období, plné poválečného nadšení a zároveň složitých politických událostí, má na podobě a celkovém pojetí urbanismu i architektury Solidarity významný podíl. V Praze, jako v jiných evropských městech, dramaticky chyběly byty a sídlíště mělo ve velmi krátké době poskytnout nové bydlení několika tisícům obyvatel.

Návrh Solidarity, v podstatě ve stejné podobě, jak ji známe dnes, stál na propracovaných návrzích zkušených architektů Františka Jecha, Hanuše Majera a Františka Storcha. Ti už před válkou spolupracovali na několika obytných souborech s tematikou sociálního bydlení a zlevnění výstavby a po válce se angažovali v řadě organizací. Pro podobu Solidarity je velmi důležité poučení z principů skandinávské družstevní výstavby.

Už v zadání pro návrh sídlíště z roku 1946 byly stanoveny určující podmínky: zástavba musí být řešena jako funkční celek s dostatečnou občanskou vybaveností, sadovou úpravou zeleně a důrazem na typizaci půdorysů. Důleži-

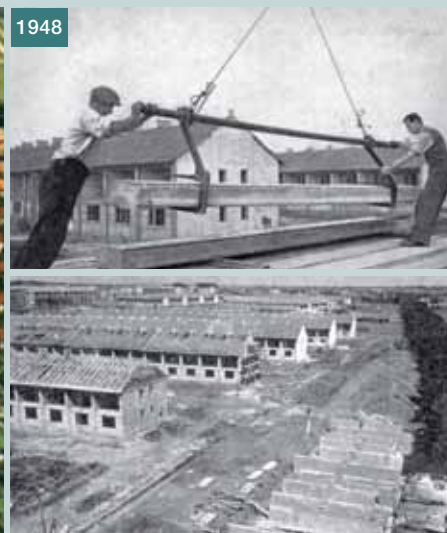


hovaném celku včetně kompletní občanské vybavenosti a vysazení zeleně. Tento „přepych“ zásadně přispívající ke komfortu bydlení nebyl u akcí podobného typu té doby běžnou součástí jejich dokončení.

Fenoménem Solidarity jsou sociální vazby, které dokáže reálně utvářet. Přívětivé měřítko zástavby, občanská vybavenost určená svou polohou převážně místním rezidentům, společné zahrady nebo dostatek volného veřejného prostoru, to vše umožňuje funkční sousedské soužití.

Sídlíště Solidarita je v knížce představeno formou tří textů s bohatým obrazovým doprovodem. Americká historička architektury Kimberly Elman Zarecor popisuje dobový kontext Solidarity a jejich architektů v poválečné evropské výstavbě s důrazem na skandinávské vlivy. Text Evy Novotné nastiňuje samotné počátky vzniku Solidarity: od prvních návrhů po výstavbu sídlíště v souběhu překotných poválečných událostí. Michaela Janečková ve svém příspěvku popisuje samotnou technologii výstavby řadových i bytových domů s použitím stavebních betonových prefabrikátů, na svou dobu mimořádnou.

Vedle odborné části je součástí knížky také dvanáct rozhovorů s místními obyvateli, které přináší pohled na kvalitu i neduhy místního bydlení. Rozhovory umožňují čtenáři nahlédnout, co konkrétně tento specifický typ městské zástavby přináší. Vedle portrétní fotografie dotazovaných před domečkem či bytem rozhovory doprovází i řada dobových rodinných fotografií zachycených na pozadí sídlíště.



tým bodem bylo zlevnění provozu díky společnému ústřednímu vytápění spojenému s výstavbou centrálního teplárny a společným prádelnám. Významná byla také finanční podpora a záruky pro stavební družstva od státu.

K poválečným letům, které Solidarity stačila výrazně formovat, patří kromě prvních demokratických let i následný nástup komunistické strany k moci a začátek totalitního režimu v Československu v roce 1948. Tato situace byla u nás ovšem všeobecným jevem a Solidaritu, zdá se, nezasáhla o nic víc, než tomu bylo jinde.

Vedle kvalitního zadání a návrhu je pro Solidaritu stěžejní, že se jí podařilo postavit v navr-

Knížku uzavírají fotografie současného stavu sídlíště z jara 2014.

Editor: Barbora Špičáková  
Fotografie: Dora Kubíčková, Viktor Tuček, Zdeněk Voženilek  
Obrazové podklady: IPR Praha, Státní oblast. archiv Praha, Archiv staveb. úřadu MČ Praha 10, soukromé archivy, VGHMÚř Dobruška, © MO ČR 2014  
Grafická úprava a sazba: Adéla Svobodová

Vydal Archiv výtvarného umění, o. s., Kostelec nad Černými lesy v roce 2014, www.artarchiv.cz  
Vydání první  
Náklad 600 výtisků  
ISBN 978-80-905744-2-7  
Cena: 350,- Kč