

# ROTTERDAMSKÁ GALERIE KUNSTHAL PO REKONSTRUKCI ■ KUNSTHAL GALLERY IN ROTTERDAM AFTER RECONSTRUCTION

Jitka Prokopičová

V únoru letošního roku se po sedmiměsíční rekonstrukci, zaměřené na úspornější provoz, lepší využitelnost a větší bezpečnost, otevřela pro veřejnost opět slavná Kunsthal v Rotterdamu. Tato galerie umění postavená v roce 1992 byla prvním významným realizovaným dílem dnes světoznámého architekta Rema Koolhaase a jeho studia OMA. ■ In February of this year, after a seven-month reconstruction focusing on more efficient operation, better usability and higher safety, the Kunsthal in Rotterdam was again opened to the public. This famous Art Gallery, built in 1992, was the first major work of the now world-renowned architect Rem Koolhaas and his studio OMA.



Po více než dvaceti letech plného provozu rotterdamské galerie Kunsthal (4 miliony návštěvníků a 500 výstav) bylo již potřeba provést údržbu a opravy zaměřené především na úspornější provoz a lepší využitelnost této jedinečné budovy, ale také na lepší zabezpečení vystavovaných objektů. Nutnost rekonstrukce totiž urychlila také událost, která se stala právě v roce dvacátého výročí Kunsthal – a sice skandální krádež sedmi obrazů od Picassa, van Gogha, Moneta a jiných slavných malířů, které se doposud nenašly a některé byly, bohužel, nejspíš zničeny.

Co všechno tedy zahrnoval facelifting této novátorské stavby? Především výměnu skleněných výplní a nahrazení dvojitým sklem, nové střešní izolace, instalaci nejmodernější klimatizace a elektronického zabezpečovacího systému, nové úsporné osvětlení a z pohledu návštěvníka i nejviditelnější změnu – částečnou změnu dispozice budovy. Návštěvníci nyní vcházejí do budovy z Muzejního parku a do galerie procházejí kolem restaurace a muzejního obchodu. „*Tím se podařilo lépe začlenit tyto společenské prostory do celkového chodu galerie a zlepšila se logistika pro návštěvníky. Galerie se tak stala mnohem živější*“, vysvětlila Ellen van Loon ze studia OMA, která rekonstrukci projektovala.

V mezipatře s průhledem do auditoria, restaurace i parku, kde byl původně obchod a hory knih bránily ve výhledu, bude nyní dětský koutek. Původní vchod s napojením na auditorium zůstal zachován, ale bude sloužit pro různé společenské akce, kdy bude možné oddělit výstavní část od auditoria a restaurace při zachování původního obvodu návštěvnických cest. Prostory se tak budou moci pronajímat pro různé privátní akce, což jistě přispěje k dalším příjmům do rozpočtu. Z důvodu nižší energetické náročnosti byly na některých místech instalovány posuvné stěny a skleněné dveře bránící úniku tepla. Těmito úpravami se má dosáhnout snížení spotřeby energie až o jednu třetinu. V restauraci byl zbudován nový betonový bar.

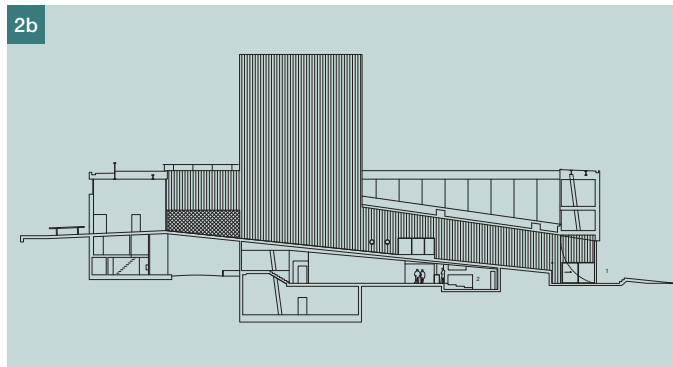
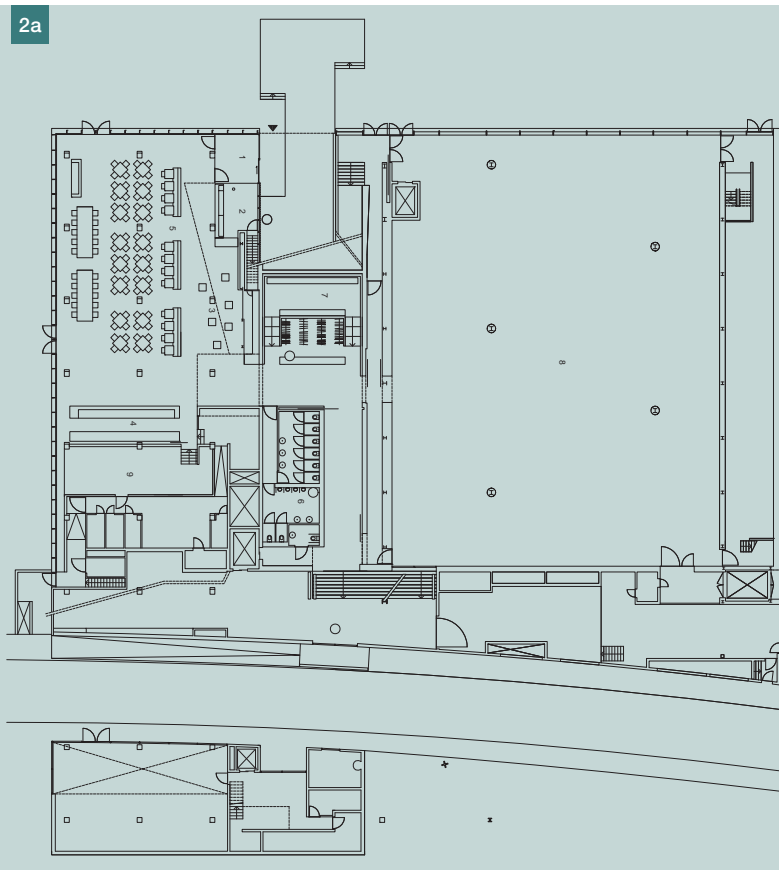
Jinak ale zůstalo vše zachováno, především skleněná fasáda, která činí budovu tak jasnou a světlou a která bořila i tehdejší představy, že výstavní prostory mají být uzavřené. Sály a auditorium zůstaly netknuté a zachovány v perfektním stavu jsou i původní plastové židle od firmy Gispem, které tak názorně ukazují, jak je možné krásně kombinovat beton, plast i jiné materiály. Levné industriální materiály buď zůstaly nebo byly nahrazeny podobnými, zrovna jako roštové podlahy mezi patry v postranních galeriích, které jako

někde v továrně umožňují průhled mezi patry, ale zároveň jsou pastí na vysoké podpatky.

## KUNSTHAL NOVÁTORSKÁ I DISKUTOVANÁ

Kunsthal je jednou z nejznámějších, nejobdivovanějších, ale také nejdiskutovanějších staveb devadesátých let v Nizozemsku. Tato novátorská, ale kontroverzní stavba vzbuzovala od svého začátku emoce. Někteří ji milují, jiní kritizují. Když se v roce 1992 otevřela, překvapila návštěvníky svým konceptem i provedením. Svažující se podlahy a šikmé betonové sloupy, které záměrně narušují pravouhlý koncept, kontrastující kombinace drahých i zcela laciných materiálů, které se do té doby zdály nekombinovatelné, šikmá rampa napříč budovou – to vše bylo v té době nové a šokující. Kunsthal bořila pravidla i tradice v architektuře, byla novátorská svým konceptem i provedením, výjimečná svojí funkcí i atmosférou. Ve své době byla nejen významnou součástí progresivního urbanismu Rotterdamu, ale měla i velký vliv na světovou architekturu.

Kunsthal není galerií se stálou expozicí, byla postavena pro účely přechodných výstav umění a designu. Má několik výstavních sálů, ale žádný depožitář. Z venku celkem jednoduchá bu-



Obr. 1 Galerie Kunsthall, průčelí budovy, pohled z Westzeedijk, z vnějšího pohledu se po rekonstrukci nic nezměnilo ■  
Fig. 1 Kunsthall Gallery, view to the front of the building from Westzeedijk

Obr. 2 a) Půdorys 1. NP, b) podélný řez ■  
Fig. 2 a) Layout of the 1<sup>st</sup> above ground floor, b) longitudinal section

Obr. 3 Rekonstrukce přízemí v místě, kde je nyní nový vchod a pokladny

■ Fig. 3 Reconstruction of the ground floor where now the new entrance and ticket office are located

dova je uvnitř překvapivě členitá a její dispozice záměrně působí jako nekonvenční pravoúhlá spirála. Kunsthall zahrnuje přes 3000 m<sup>2</sup> výstavních prostor ve třech sálech a postranních galeriích, auditorium, restauraci a obchod.

Budova galerie je postavena na jižní straně Muzejního parku, který také navrhl Rem Koolhaas ve spolupráci s Petrou Blaisse a francouzským architektem Yves Brunierem. V sousedství se nachází Národní přírodovědné muzeum a naproti přes park stojí Nizozemský institut pro architekturu NAI a Muzeum Boijmans Van Beuningen. Jižní část stavby se zakusuje do vyvýšeného valu (dijk) s názvem Westzeedijk, po kterém vede frekven-

tovaná vozovka. Od Westzeedijk vypadá Kunsthall velmi nenápadně, protože je vidět prakticky jenom její druhé patro. Samotná budova se čtvercovým půdorysem 60 × 60 m je tak trochu jako dopravní systém: v jedné třetině ji od severu na jih přetíná rampa pro pěší, z které je i vstup do budovy, od východu na západ zase prochází pod budovou místní komunikace. Severojižní rampa slouží jako most, který vyrovnává převýšení 5 m od Westzeedijk k Muzejnímu parku. Obě cesty – rampa i vozovka pod galerií – ji tak v jedné třetině rozdělují na čtyři části.

### KONSTRUKCE A PROVEDENÍ BUDOVY

Ve východní 35 m široké části budovy jsou nad sebou dva velké výstavní prostory a v západní části o šířce 15 m se nachází vstup, restaurace a nad ní auditorium (obr. 2a, b). Obě výstavní haly jsou poměrně rozdílné.

Sál č. 1 v přízemí má černě natřenou betonovou podlahu a černý strop, který podpírají čtyři velké sloupy v podobě kmenů obrovských stromů. Architekt chtěl původně použít opravdové stromy, ale v konečném provedení jsou sloupy ocelové, obložené dřevem a kůrou, takže vypadají jako skutečné kmeny. Sloupy nestojí symetricky, ale nahodile v prostoru. Nepravidelné

rozložení sloupů způsobilo vyšší napětí v ocelových nosnících, což by vedlo k zvětšení jejich průřezu, a tím i jejich konstrukční výšky. Aby se výška dodržela, byly použity železobetonové nosníky.

Sál č. 2, do kterého se vstupuje z horní části auditoria, je naopak bez podpůrných sloupů, s průhledným stropem a skleněnou fasádou směrem do ulice, takže zvenku vypadá a vlastně i slouží jako výkladní skříň. Konstrukce tohoto sálu sestává z vazníků, na kterých je zavěšen strop.

Vedle obou velkých sálů jsou umístěny úzké galerie s podlahou z ocelových roštů a točitými schody, které patra propojují. Malý sál č. 3 nad auditoriem, do kterého vedou podél střešní terasy jezdecké schody z leštěného betonu, je uzavřeným prostorem se zajímavým prvkem – šikmými betonovými sloupy, které procházejí z auditoria. Stejně jako restaurace pod auditoriem je i tento sál postaven z betonu se stropní konstrukcí z ocelových nosníků.

Fasádu budovy tvoří skleněné stěny kombinované s travertinem a betonem. Nad budovou se tyčí věž, v které jsou umístěny technické instalace a která také slouží jako z dálky dobře viditelná reklamní plocha nesoucí logo galerie a informace o výstavách.



4

Obr. 4 Návštěvníci nyní vcházejí do galerie kolem muzejního obchodu a restaurace

■ Fig. 4 Today the visitors enter the gallery past the museum shop and ticket office

Obr. 5 Z horní části auditoria vedou schody z leštěného betonu do malé uzavřené galerie, mezi auditoriem a schody byla doplněna skleněná stěna a posuvné dveře zabraňující úniku tepla ■ Fig. 5 From the top of the auditorium the staircase from polished concrete lead into a small closed gallery, between the auditorium and stairs, a glass wall and sliding door has been installed which prevents heat leakage

### DYNAMIČNOST STAVBY JE KLÍČEM K JEJÍ POPULARITĚ

Revolučnost této železobetonové stavby, na které Koolhaas spolupracoval se známým konstruktérem Cecillem Balmondem, je v její dynamice. Není to žádná statická muzejní budova, ale důkaz, že krychlová budova vůbec nemusí být nudná. Každá část má jiné konstrukční řešení a překvapuje svojí originalitou. Kunsthal vybízí návštěvníka, aby se prošel. Logistika návštěvní trasy je jednoduchá i komplikovaná zároveň, chvílemi může připomínat i labyrint, ale návštěvník se rozhodně ne-

ztratí. Dynamičnost a prostor dávají tomuto místu jistého ducha, je příjemné tam být. Snad i proto jsou výstavy v tomto kulturním stánku tak populární. Úspěšnost výstav vypovídá samozřejmě o konceptu a kvalitě ředitelů galerie, ale také o samotném prostoru. Ta budova motivuje. Jenom například loňskou výstavu francouzského módního návrháře Jean Paul Gaultiera shlédlo během tří měsíců na 170 tisíc návštěvníků a zaručilo galerii cenu Artifex 2013 udělovanou každoročně nejlepším kulturním institucím za úspěšné podnikání. Více než dvacetiletá zkušenost ukazu-

je, že tato budova, navzdory mnohým problémům a kritikám, přesvědčila, že funguje a plní svůj účel. O její kvalitě a významu svědčí i to, že byla zařazena mezinárodní asociací architektů mezi tisíc nejvýznamnějších světových staveb minulého století. Oprava byla ovšem na čase.

### ZATÉKÁNÍ – PROBLÉM BUDOVY OD SAMÉHO ZAČÁTKU

Kritici vyčítali tomuto projektu, že šikmá venkovní rampa je za deště a mrazu nebezpečně kluzká, že kombinace některých levných materiálů způsobu-

5



je technické problémy, nedostatečné izolace na betonové střeše jsou příčinou zatékání a že oprava bude stát miliony. To se nakonec ukázalo pravdou. Ačkoliv původní stavba vyšla na pouhých 10 mil Eur, její rekonstrukce stála dalších 6 mil Eur.

„Problémy se zatékáním měla budova od samého začátku,“ potvrzuje i Edwin Blom, projektový manažer ze společnosti Dura Vermeer, která prováděla jak původní konstrukci, tak i rekonstrukci stavby. „Několik dodavatelů se snažilo nějak vypořádat hlavně s rampou, aby byla vodotěsná, ale problémy s vodou byly i ve sklepě budovy. Z hlediska stavební fyziky se dá hovořit o několika výzvách při návrhu této stavby,“ dodává Edwin Blom.

Proto se také stavební práce při rekonstrukci zaměřily hlavně na opravy zakončení. Rampa byla pokryta cementovou maltou s protismykovou povrchovou úpravou. V části sklepa, kde je nyní šatna, byla provedena injektáž speciálním betonem. Ve výšce schodiště podél střešní terasy byly udělány úpravy na odvádění dešťové vody. Na opravy byly použity vodonepropustné typy betonu.

V restauraci byl umístěn nový betonový bar, který postavila společnost Dura Vermeer Bouw Heyma podle návrhu architekta Koolhaase. Aby se dostá-

Obr. 6 Detail v auditoriu, architekt Koolhaas kombinoval různé materiály, které se do té doby zdály nekombinovatelné

■ Fig. 6 Detail in the auditorium, Koolhaas has combined different materials that until then seemed not to be possible to use together

Obr. 7 Auditorium, názorný příklad kombinace betonu s jinými materiály, původní plastové židle Gispén zůstaly v perfektním stavu, v dřevěné podlaze hlediště je zabudováno osvětlení

■ Fig. 7 The auditorium is an illustrative example how concrete can be very well combined with another material, former Gispén plastic chairs have remained in perfect state, lightning is installed in the wooden floor of the auditorium





8

Obr. 8 Fasáda Kunsthall z východní části Muzejního parku ■ Fig. 8 View to the façade of the Kunsthall from the east side of the Museum Park

Fotografie: 1 – Jitka Prokopičová, 3 – Dura Vermeer, 4 – Osip van Duivenbode, OMA, 5, 6, 8 – Richard Seymour, OMA, 7 – Michel van der Kar, OMA

Zadavatel	město Rotterdam
Architektonický návrh	studio OMA, Rotterdam, Rem Koolhaas, Ellen van Loon, Michel van de Kar, Alex de Jong
Projekt	Theo Wulffraat & Partners
Investor a dodavatel	konsorcium: Eneco, Dura Vermeer, Roodenburg Installatiebedrijf
Interiér	Coors Interieurbouw
Cena rekonstrukce	6,3 milionu Eur

lo estetickým a funkčním požadavkům architektonické kanceláře OMA, musely se zbudovat dodatečné základy, které unesou tíhu nového baru.

Pro financování rekonstrukce bylo vytvořeno konsorcium složené z majitele budovy, kterým je město Rotterdam, energetické společnosti Eneco, společnosti Roodenburg Installatie zajišťující elektrotechnické a tepelné instalace a stavební firmy Dura Vermeer. Společnost Eneco například investovala do rekonstrukce 1,5 mil Eur, které se jí vrátí úsporami na energii.

### ZÁVĚR

Galerie Kunsthall vstoupila do nové sezóny opravená a vylepšená. Ačkoliv někteří kritici vyčítali architektu Koolhaasovi, že při projektování budovy myslel více na krásu a originalitu než na praktičnost, úspěšná rekonstrukce Kunsthall ukázala, že je možné tuto ikonickou stavbu nenásilnými úpravami přetvořit, aby splňovala současná kritéria. Jak uvedla Ellen van Loon z OMA: „Budova dostala jistý upgrade, aby lépe odpovídala dnešním přísným požadavkům na provoz a bezpečnost, ale

její koncept a poslání kulturního stánku zůstalo nezměněno, naopak se ještě posílilo.“ Ne náhodou bude Kunsthall hlavním místem Mezinárodního bienále architektury IABR 2014, které se koná v Rotterdamu od konce května do konce srpna letošního roku. Lepší místo pro tuto akci si pořadatelé snad ani nemohli vybrat.

Jitka Prokopičová  
e-mail: jitka.prokopovicova@hotmail.com  
autorka žije v Holandsku



## MAURITSHUIS V HAAGU OPĚT OTEVŘEN – REKONSTRUOVANÝ A ROZŠÍŘENÝ

Po loňském znovuotevření Rijksmuseum v Amsterdamu se letos představuje v nové podobě další významné nizozemské muzeum.

Královská galerie Mauritshuis, jedno z nejznámějších a nejnavštěvovanějších holandských muzeí, byla během dvou let zrenovována a její návštěvní plocha se zdvojnásobila. Díky propojení s vedlejším domem Plein 26 vzniklo rozsáhlé podzemní foyer s částečně prosklenou střechou a novým vchodem. Zatímco historická klasicistní budova Mauritshuis ze 17. století bude dál sloužit jako stálá expozice starých mistrů, ve vedlejší budově postavené v roce 1930 ve stylu Art Deco je nyní dostatek prostoru pro přechodné výsta-



vy, muzejní obchod, knihovnu, kavárnu, kanceláře i auditorium.

Při budování podzemního foyer byly použity vyspělé a vyzkoušené technologie. Aby se předešlo možným rizikům, přistupovalo se k různým částem stavby odděleně. Celý projekt podle návrhu Hans van Heeswijk Architecten a s rozpočtem 22 mil Eur byl dokončen v plánovaném termínu a je ukázkou špičkové práce architektů, konstruktérů a stavbařů, kteří pracovali v neleh-

kých a stísněných podmínkách uprostřed historického centra města.

Nově zrekonstruované muzeum se otevře veřejnosti 27. června, kdy se v Nizozemsku slaví den stavbařů a první přechodnou výstavou bude samozřejmě ta o muzeu a jeho rekonstrukci.

(V některém z příštích čísel přineseme bližší podrobnosti o této unikátní rekonstrukci, pozn. redakce.)