

FITNESS PAVILON U RODINNÉHO DOMU V PODKRKONOŠÍ

FITNESS PAVILLION AT A FAMILY HOUSE AT THE BOTTOM OF KRKONOŠE MOUNTAINS

Ivo Balcar, Michal Ježek, Aleš Krtička

V Podkrkonoší byla zrealizována přístavba rodinného domu z pohledového betonu a skla, jejíž přízemí slouží pro wellness a fitness aktivity, v částečně suterénu se nachází vinný sklípek a prostor pro zahradní nářadí. Jedná se o drobnou stavbu, která však byla provedena precizně do posledního detailu a je ukázkou elegantního rozšíření původní stavby o další aktivity. ■ At the bottom of the Krkonoše Mountains a family has built an annex to their house. The annex from exposed concrete and glass serves as a wellness and fitness room. In the partly subterranean space there is a wine cellar and a storage for garden furniture. The annex is very subtle, though precisely finished in every detail and shows a very elegant example of how to include more activities the original building.

Rodinný dvougenerační dům stojí na okraji obce v Podkrkonoší. Západní část pozemku je již přechodem do volné přírody a právě sem jsou orientovány relaxační pobytové plochy a posezení se zastřešením, na které navazuje nová přístavba.

Orientace přístavby nabízí výhledy východním směrem na obec a západním na soukromou pobytovou zahradu. Východní slunce je tak příhodné pro ranní cvičení, západní pro odpolední posezení, zatímco jižní slunce je odstíněno štítem stávajícího domu. To je ideální z hlediska rizika přehřívání v letních měsících. Pro úplnou eliminaci nežádoucích tepelných zisků i odstínění pohledů do interiéru je navrženo vnější stínění žaluziemi.

Přístavba k rodinnému domu je poja-



1

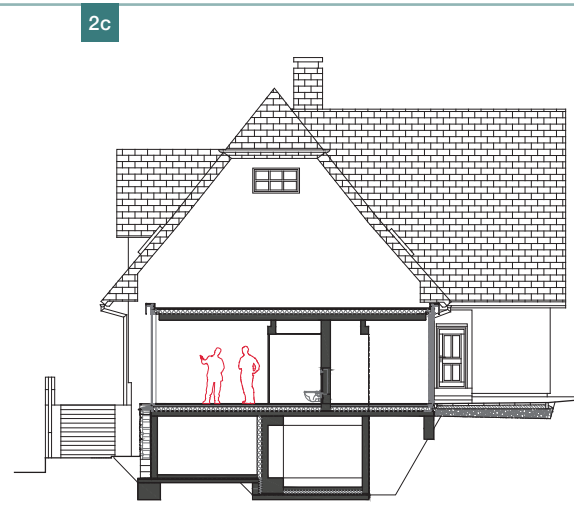
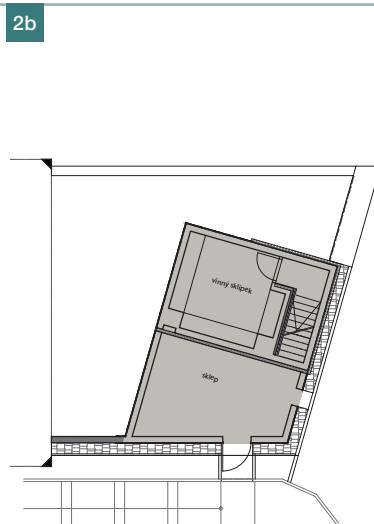
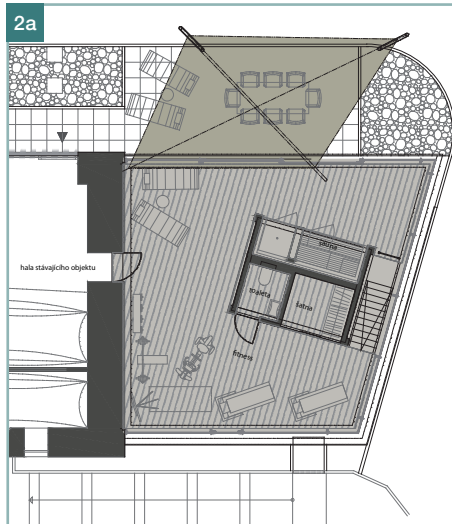
ta jako vzdušná transparentní hmota. Dochází zde k úzkému snoubení historie venkovského stavení s moderní lehkou architekturou, která přináší nové relaxační prostory jako doplněk soudobého bydlení. Kontrast historického a nového podtrhuje od omítky obnažená štítová pískovcová zeď přiznaná v moderním interiéru.

STAVEBNĚ TECHNICKÉ ŘEŠENÍ

Nová přístavba je navržena na severní straně domu, na místě, kde stávala polygonální přístavba sauny a skladu. Původní vstup z objektu do sauny byl použit jako vstup do nové přístavby. Nosná konstrukce přístavby je železobetonová monolitická a většina betonových ploch je ponechána jako pohledová. Podzemní podlaží tvoří železobeto-

nová vana 3,55 × 4,85 × 2,65 m, dno a stěny mají tloušťku 200 mm. Vana je posazena na rostlý terén, který v hloubce -3,35 m již přechází ve skalní podloží tvořené červenohnědými hrubozrnnými pískovci. Severní stěna vany je součástí obvodové základové stěny tvaru U přisazené ke stávajícímu rodinnému domu. Základová stěna má ustupující základovou spáru – východní část je na kótě -2,7 m, západní na kótě -1,3 m a severní je lineárně odskočena mezi těmito hloubkami.

U stávajícího rodinného domu je obnaženo zhlaví stávajících základů, s nimiž je spřažena navazující základová deska tloušťky 150 mm na úrovni -0,7 m, která je uložena částečně na stávajícím rostlém terénu (v západní části dispozice) a částečně na hut-



Obr. 1 Severní pohled na přístavbu ■
Fig. 1 Northern view to the annex

Obr. 2 a) Půdorys přízemí, b) půdorys suterénu, c) příčný řez ■ Fig. 2 a) Ground

floor layout, b) longitudinal section, c) cross section

Obr. 3 Prostor fitness ■ Fig. 3 The fitness room

Obr. 4 Wellness část se saunou ■ Fig. 4 Wellness room with a sauna

Obr. 5 Celkový pohled s posezením ■ Fig. 5 Overall view with the relaxation area



3



4



5

něném násypu (východní část dispozice). V části nad podzemní vanou v suterénu tvoří stropní desku.

Svislé nosné konstrukce v přízemí tvoří nosné železobetonové jádro, které je posazeno na půdorys podzemní vany. Příčné stěny jádra mají tloušťku 150 mm a podélná stěna 200 mm. Střechu tvoří hříbovitě vykonzolovaná železobetonová deska tloušťky 200 mm, která je posazena jednak na nosném železobetonovém jádru a jednak je uložena do nově vytvořené drážky ve zdivu severní štítové stěny stávajícího rodinného domu.

VYUŽITÍ PŘÍSTAVBY

Prostor přístavby slouží pro wellness (směrem do soukromé zahrady) a fitness (směr k obci a východního slunce) aktivity.

Do středového kubusu jsou umístěny saunový box, sprchový kout, toaleta a úložné prostory. V šíři kubusu je při obvodovém plášti umístěno schodiště do vinného sklípku v suterénu.

Přístavba má centrální ovládaní z dotykového panelu nebo dálkově a je vybavena nejmodernějšími technologiemi – LED synchronizované osvětlení, ozvučení, ovládaní žaluzií a stínící membrány, nucené větrání s rekuperační apod.

ZÁVĚREČNÉ ZHODNOCENÍ

„Drobná přístavba fitness pavilonu potvrzuje pravidlo, že „není malých úloh“ (A. Loos). Základními parametry návrhu byla vzdušnost a výhled do okolí. Z primárních požadavků se dispozičně vyvinula staticky jednoduchá konstrukce hříbu. Po jedné podpoře „noze“ se ve výsledku chtěla architektonická čistota pohledového betonu při zapojení náročných technologií, akusticky pohltivých ploch (boky z nerezové tkaniny s vloženou akustickou izolací), minimalistická dispozice zázemí. Z malého úkolu se stal úkol větší, kde je kromě ideí zapotřebí i šikovných a neomylných rukou. V neposlední řadě je třeba spolupracovat s investorem, jež má

pro vaše vize pochopení. Funguje-li tato symbióza, pak i velké úlohy se stávají malými,“ říká architekt Ivo Balcar.

Investor	soukromá osoba
Architektonický návrh	Atelier Tsunami, s. r. o. Ing. arch. Ivo Balcar, Ing. arch. Michal Ježek Ing. arch. Aleš Krτίčka
Stavební část a statika	Ing. Jan Řehák
Dodavatel	A & K, s. r. o.
Termín výstavby	2011 až 2012

Ing. arch. Ivo Balcar
e-mail: ibalcar@atsunami.cz



Ing. arch. Michal Ježek
e-mail: mjezek@atsunami.cz

Ing. arch. Aleš Krτίčka
e-mail: akrtika@atsunami.cz



všichni: Atelier Tsunami, s. r. o.
Palachova 1742, 547 01 Náchod
tel.: 491 401 621, 602 245 245
www.atsunami.cz