

NÁMĚSTÍ EDUARDA WALLNÖFERA V INNSBRUCKU

EDUARD WALLNÖFER SQUARE IN INNSBRUCK



1

V rakouském Innsbrucku bylo nově zrekonstruováno náměstí Eduarda Wallnöfera. Nad původními podzemními garážemi z roku 1985 vznikla v podstatě „betonová plastika“ o rozloze 9 000 m². Uvnitř historického centra města tak byl vytvořen otevřený architektonicky zajímavý prostor, který kypí životem. ■ Eduard Wallnöfer Square was newly reconstructed in Innsbruck, Austria. A concrete plastic art of the size of 9000 m² was in fact created above underground garages built in 1985. Places for rest alternate with ramps for skateboarders, cyclists and also scooters.

Náměstí Eduarda-Wallnöfera bylo největší, ale zanedbané veřejné náměstí v centru Innsbrucku v rakouském Tyrolsku. Místo si nicméně ponechalo symbolický význam díky památníkům, které se na něm nacházejí.

Před transformací vévodila prostoru náměstí neoklasicistní fasáda vládní budovy spolkové země Tyrolsko z období Národního socialismu (Landhaus, 1939) a obrovský památník, který přestože vypadá jako fašistický monument, je ve skutečnosti památníkem připomínajícím hnutí za osvobození od Národního socialismu. V druhé části náměstí je památník obětem protizidovského pogromu „Křišťálová noc“. V roce 1995 proběhla mezi studenty tyrolských středních škol soutěž na návrh památníku a již o rok později byl podle vítězného návrhu osmnáctiletého studenta Maria Jörga památník postaven. Součástí náměstí jsou také podzemní garáže, které byly postaveny v roce 1985.

Cílem poslední přestavby bylo odstranit původní bezkonceptnost místa a posílit historický význam památníků. Nová topografie náměstí pro ně vytvořila současnou a transformovanou základnu a činí je přístupnější, a to ne-

jen fyzicky prostřednictvím uspořádání, ale i z nového úhlu vnímání.

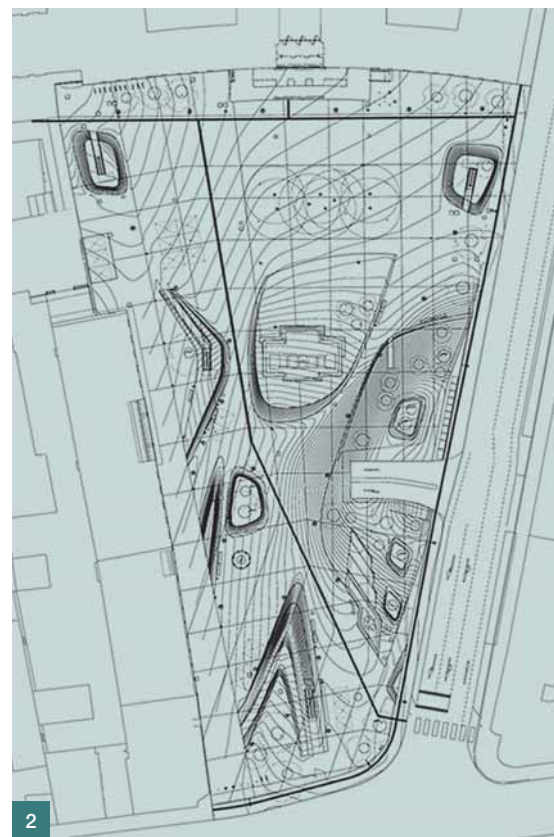
ARCHITEKTONICKÝ ZÁMĚR

Nový místopis svým ztvárněním připomínajícím volnou krajinu je protikladem městského prostředí. Přístupnost a uspořádání cest je výsledkem modulace povrchu, která zohledňuje prostorová omezení, funkční požadavky a morfologii místa. Povrch náměstí je tvarově členitý, tvoří ho „údolí“, která slouží jako cesty, a „hory“ jako místa pro odpočinek. Před nedávnem bylo na náměstí vysazeno třicet šest stromů, které by během několika let měly spolu s okolními budovami poskytovat stín.

Chodci, uživatelé stejně tak jako památníky jsou protagonisté nového městského představení a spoluvytváří funkční veřejné fórum mezi hlavním nádražím a starým městem. Zářící povrch náměstí slouží jako třírozměrné projekční pole, na kterém všichni protagonisté spolu se stromy rozehrávají během dne dramatickou hru světla a stínů. V noci pak přebírá režii nekončící hry osvětlení památníků zakomponované do povrchu náměstí. Na tomto pozadí se hra navíc dynamicky mění se střídajícími se ročními obdobími.

Obr. 1 Náměstí Eduarda Wallnöfera po celkové rekonstrukci ■ Fig. 1 Eduard Wallnöfer Square

Obr. 2 Situace ■ Fig. 2 Situation



2



3



4



6a



6b



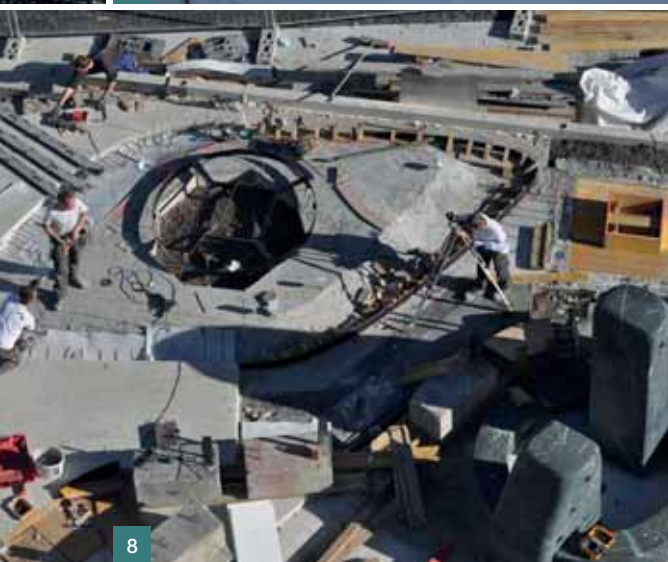
6c



Obr. 3 Celkový pohled na staveniště uvnitř centra města ■
Fig. 3 Overall view of the construction site

Obr. 4 Detail betonového povrchu ■ Fig. 4 Detail of the concrete surface, granite of different shades was used as aggregate

Obr. 6 Výroba atypicky tvarovaného prvku ■ Fig. 6 Manufacturing of untypical element, a) reinforcement, b) hand-forming of the concrete mixture, c) final look



Obr. 5 Příprava výztuže pro základy deskových polí o maximálním rozměru 100 m², bednění kruhových „květináčů“ pro stromy ■ Fig. 5 Preparation of reinforcements for slab fields bases of max size of 100m², round formworks “pots” for trees

Obr. 7 Vázání výztuže deskového pole, vynechána místa pro stromy ■ Fig. 7 Laying the reinforcement of one of the fields, the spaces for trees are left out

Obr. 8 Betonáž ■ Fig. 8 Concreting



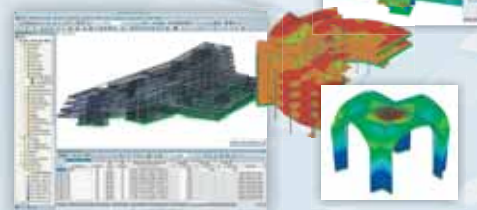
RSTAB⁷

Program pro výpočet prutových konstrukcí



RFEM⁴

Program pro výpočet prostorových konstrukcí metodou konečných prvků



- Podpora nových evropských norem
- Různé národní přílohy
- Cena programu již od 33 450 Kč
- Česká verze včetně manuálů

Bezplatná studentská verze

Demoverze zdarma ke stažení

www.dlupal.cz

Ing. Software Dlubal s.r.o.
 Anglická 28, 120 00 Praha 2
 Tel.: +420 221 590 196
 Fax: +420 222 519 218
 www.dlupal.cz
 info@dlupal.cz





9



10



11

V severní části náměstí je před Landhausem prostorná rovná plocha zamýšlená jako velkorysý mnohaúčelový prostor, jehož součástí je i odpovídající infrastruktura. Velká fontána zakomponovaná do plochy náměstí rozlehlý prostor oživuje a v letním období nabízí příjemné místo pro ochlazení.

Na jih od památníku je náměstí prostorově rozčleněno na řadu menších míst, která mohou mít různé využití.

Skupina soch jednoho z dalších památníků je součástí bazénu nové fontány, do kterého voda kaskádovitě stéká po schůdkách. Je zde i řada picích fontánek v různých výškách pro děti a dospělé.

KONSTRUKČNÍ ŘEŠENÍ

Povrch náměstí je realizován z modulových desek z monolitického betonu. Při návrhu byl sestaven počítačový model, podle kterého se pak vyráběly šablony pro tvarování jednotlivých prvků (obr. 6b). Do konstrukce deskových polí, o maximálním rozměru 100 m², jsou v celé ploše náměstí integrované infrastrukturní prvky, které je možné použít při organizování akcí.

Pro konstrukci plochy náměstí byl použit beton v kvalitě C30/37 GK12, stupeň vlivu prostředí XF4 (v *Rakousku se zkráceným označením B7, jedná se o skupinu několika stupňů vlivu prostředí, zde XC4/XD3/XF4/XA1L/SB(A) pozn. redakce, konzultováno s technologem*).

Pro šikmé a zakřivené plochy byl použit beton s konzistencí F38 (*plastická, rozliti 350 až 410 mm, u nás F2*) a na vodorovných plochách s konzistencí F52 (*velmi měkká, rozliti 490 až 550 mm, u nás F4*).

Jako pojivo byla použita směs bílého a šedého cementu. Použitím bílého cementu v kombinaci s různobarevnou drcenou žulou jako kameniva bylo dosaženo vysoké pohledové kvality betonového povrchu a současně také vysoké odolnosti k mechanickému namáhání. Celkem bylo na stavbu spotřebováno 1 700 m³ betonu na ploše 8 500 m².

Textura betonového povrchu se liší podle typu prostorové konfigurace. Hrubá na „cestách v údolích“ přechází přes

otryskanou a hladkou v leštěnou, imitující terrazzo na výše položených místech pro posezení pod stromy. Povrch všech ploch byl do hloubky 3 mm odfrézován a poté byla místně požadovaná kvalita dosažena následným broušením, hlazením či leštěním. Bezprostředně v návaznosti na dokončení byla plocha náměstí hydrofobizována. Hydrofobní ošetření a nano-nátěr by měly napomoci čištění, které je spolu s parním ošetřováním plánováno v rámci pravidelné údržby několikrát během roku.

Záchytný systém odvodnění plochy náměstí včetně fontán je umístěn v otevřených spojích mezi jednotlivými poli betonové desky, a proto nikde nejsou patrné žádné odvodňovací prvky.

ZÁVĚR

Jak přeměnit neatraktivní, zřídka užívané místo v centru města v mezinárodně uznávaný hot-spot? V Tyrolsku na náměstí Eduarda Wallnöfera v Innsbrucku je odpověď, která zaujala krajinné architektky, architektky ale také obec skaterů.

Teenageři si nové místo pochvalují a oceňují „hodně místa pro učení nových triků“. Skateři sem necestují pouze z blízkých komunit, ale také z jihu Německa, aby si zažili nové místo, které je rozhodně něco zvláštního. Kopce, hrany, vlny jsou rozličných tvarů a nejsou upraveny s ohledem na specifické požadavky skaterů. A to je přesně ten důvod, kvůli kterému je místo zajímavé.

V odborné literatuře je popsáno několik faktorů, které jsou podstatné pro přitažlivost místa pro skatery. Zde byly evidentně použity: místo musí být snadno dosažitelné a dobře známé; musí nabídnout prostor pro setkávání se, odpočinek či pouhé klábosení; důležitá je také možnost zkoušet a porovnávat své „triky“ s ostatními uživateli. Na náměstí Eduarda Wallnöfera je toho ke zkoušení a k objevování mnoho, a to pro začátečníky i pro pokročilé.

Ale zredukovat místo pouze na skaterský ráj nelze. Náměstí je přitažlivé pro každého, kdo vlastní nějaká kola. A všechny věkové kategorie. Stranou od pouličního ruchu zde rodiče nechávají malé děti vyzkoušet prv-



12



13

Obr. 9 Detail hrany betonového povrchu ■

Fig. 9 Detail of the edge of the concrete element

Obr. 10 Detail členění povrchu u památníku svobody ■

Fig. 10 Northern part of the square featuring the Liberty Memorial in front of the Landhaus

Obr. 11 Severní část náměstí s památníkem svobody před Landhausem ■ Fig. 11 Detail of the relief division at the Liberty Memorial

Obr. 12 Fontána v jižní části náměstí

■ Fig. 12 Fountain in the southern part of the square

Obr. 13 Památník obětem protižidovského pogromu ■

Fig. 13 Crystal Night Victims (anti-Semitic pogrom) Memorial

Obr. 14 Vjezd do podzemních garáží ■

Fig. 14 Underground garages entrance



14



15a

Obr. 15a, b, c Prostorové členění betonové plochy ■ Fig. 15a, b, c Diversity in shapes of the concrete plate

Obr. 16 Noční pohledy, a) velká plocha před Landhausem s fontánou zakomponovanou v ploše náměstí, b) pohled na město s vrcholky Alp na pozadí ■ Fig. 16 Night views a) the big surface in front of Landhaus with the fountain composed into the square space, b) view of the city with the Alps summits in the background

ní jízdu na kole, jiní se zde zdokonalují na bruslích, projíždějící cyklisté neopomenou vyzkoušet alespoň menší terénní překážku. A jsou zde samozřejmě chodci, kteří se přijdou podívat na náměstí, posedět na lavičkách pod zatím útlými stromy či v několika přilehlých kavárnách nabízejících venkovní posezení anebo ti, kteří jenom procházejí.

Na náměstí Eduarda Wallnöfera v rakouském Innsbrucku nebyl postaven „pouhý“ skatepark, ale otevřený a architektonicky mimořádně zajímavý prostor uvnitř historického centra, který kypí životem.

A to určitě stojí za námahu přivést sem skupinu kamarádů unavených po celodenní túře po nedalekých horách a vychutnat si atmosféru místa.



15b



15c

Fotografie: 1, 3, 5, 7 až 13, 15, 16 Günter Richard Wett, 4, 6a až c – archiv společnosti Fröschl AG & Co KG, 14 – Lucie Šimečková.

Připravila Lucie Šimečková

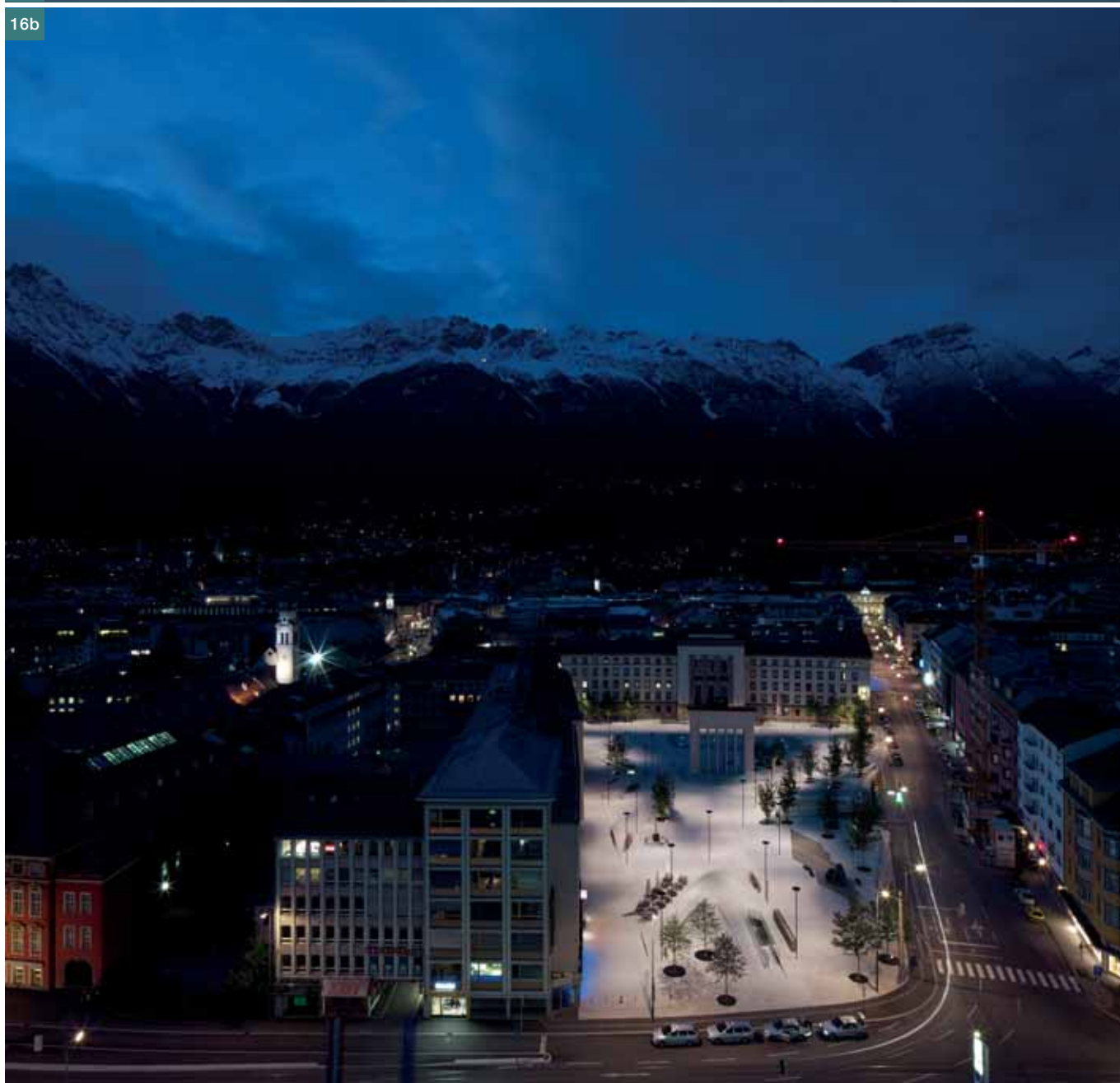
Architektonický návrh	LAAC Architects, Stiefel Kramer Architecture
Návrh betonové směsi	Creativbeton
Projekt	Fröschl AG & Co KG
Celková plocha	9 000 m ²
Projekt	červen 2009 až srpen 2010
Stavba	březen 2010 až duben 2011

Zdroje:

- [1] Materiály z ateliéru LAAC Architekten
- [2] www.novemberpogrom1938.at
- [3] Grimm K., Grimm-Pretner D.: Urban landscape in motion, www.playground-landscape.com



16a



16b