

KONTROLNÍ STANICE S VÁHOU PRO NÁKLADNÍ AUTOMOBILY V GULLESFJORDU ■ GULLESEFJORD WEIGHT CONTROL STATION



Obr. 1 Prostředí Gullesfjordu s kontrolní stanicí, oranžová barva fasády ulehčuje orientaci v zasněžené krajině ■ Fig. 1 Surroundings of Gullesfjord with a weight control station, an orange colour of its facade is a bright mark in a snowy country

Obr. 2 Zelená střecha minimalizuje vizuální dopad konstrukce na okraji národního parku ■ Fig. 2 A green roof minimalizes visual impact of the structure built on the border of a national park

1

Nedaleko přístaviště trajektů na vodní cestě z ostrova Senja u pobřeží Norska na souostroví Vesteralen a Lofoten je z důvodů sezónního nárůstu nákladní dopravy budováno řídicí centrum. Jeho první částí, podle studie proveditelnosti z roku 2007, je stanice pro kontrolu nákladních automobilů s váhou. Dalšími částmi mají být čerpací stanice pohonných hmot, malý obchod s kavárnou, stanice autobusu a nezbytné zázemí pro turisty. Vzhledem k umístění stanice na vzdáleném okraji národního parku chránícího nedotčenou přírodu severního Norska bylo její citlivé začlenění do krajiny jedním z nejvýznamnějších požadavků.

Dle projektu zpracovaného architektonickým atelierem Jarmund/Vigsnæs architekt z Osla tak, aby co nejvíce potlačil jeho vizuální dopad na okolní křehké prostředí, je objekt z části zapuštěn pod terén. Tím dosahuje „utažení“ v krajině i přes svou poměrně významnou předepsanou výšku, jež musí umožnit vjezd kamionům s vysokými návěsy do vnitřní haly (obr. 1).

Celá konstrukce objektu s výjimkou severní, východní a jižní fasády je z betonu. Stanice na sebe upozorní přijíždějícího řidiče oranžovou skleněnou fasá-



2

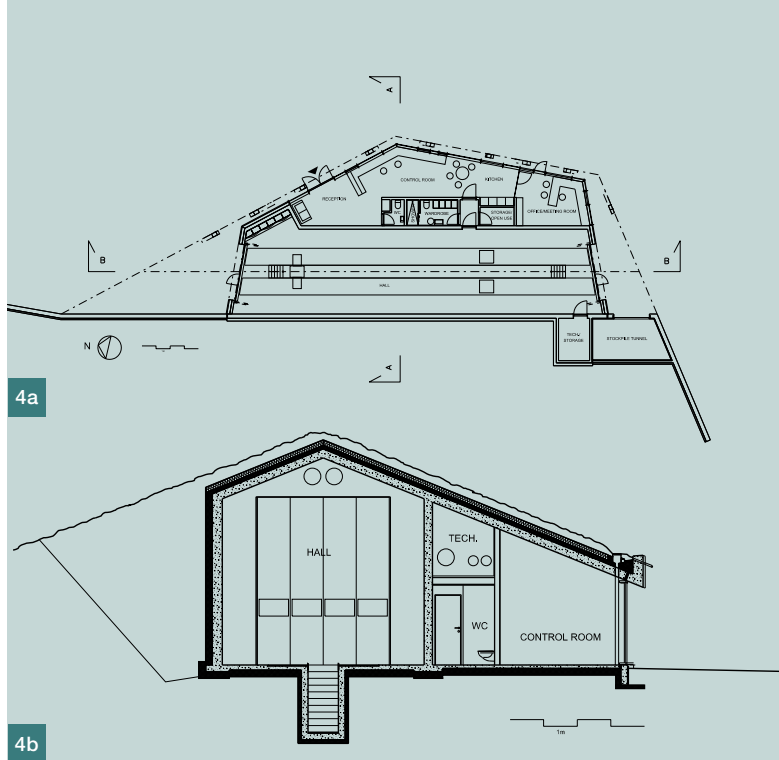
dou částečně skrytou za šikmými betonovými sloupy podpírajícími zelenou zatravněnou střechu, která se svažuje hluboko přes objekt (obr. 2 a 3). Pouze ze severní a jižní strany zůstala pod hřebenem střechy dostatečná výška pro vjezd nákladního automobilu do vnitřní haly s kontrolním a vážním zařízením (obr. 4). Vzhledem k tomu, že stanice bude využívána spíše sporadicky, je vnitřní prostor (obr. 5) navržen pro současný pobyt tří až čtyř pracovníků.

Stanice byla uvedena do provozu v roce 2011.

Poznámka redakce: Severní Norsko od polárního kruhu až daleko na sever na pobřeží Barentsova moře prochází v souvislosti s objevem významných zdrojů zemního plynu a ropy na pobřeží a bohatých ložisek nerostných surovin ve vnitrozemí rychlým rozvojem. Norská vláda však dbá o udržení a ochránění rozsáhlých přírodních oblastí bez dopadů rozvoje, který na druhé straně přináší zemi dříve nepředstavitelné bohatství. Vláda proto investuje nemalé prostředky k podpoře mezinárodních projektů (Norsko, Finsko, Rusko), které jsou zaměřeny na výzkum dopadů rozvoje těžby na přírodu a život obyvatelstva tohoto regionu a na přípravu urbanistického rozvoje, který bude respektovat tradiční norský způsob života v rozptýleném osídlení jen s řídkými správními centry (administrativa, školy, obchody a nemocnice).



Obr. 3 Detail fasády ■ Fig. 3 Details of the facade



Obr. 4 a) Půdorys, b) příčný řez, c) vjezd pro kamióny, d) vnitřní hala s vážním zařízením ■ Fig. 4 a) Layout, b) cross section, c) entry for trucks, d) interior hall with weigh equipmenting

Obr. 5 Pracoviště obsluhy stanice ■ Fig. 5 Service room

Redakce časopisu děkuje ateliéru Jarmund/Vigsnaes architektér za poskytnutí informací, fotografií a výkresové dokumentace.

připravila Jana Margoldová

Fotografie a výkresy na obr. 1, 3, 4c, d a 5 Nils Petter Dale, obr. 2 Håkon Aurlien, obr. 4a, b archiv Jarmund/Vigsnaes architektér

