

BETONOVÁ SETKÁVÁNÍ ■ CONCRETE COMING TOGETHER

Rudolf Drahomír Vogel

Čerstvá absolventka VŠU v Praze Zuzana Čížková použila pro svou diplomovou práci – reliéfní nápis ve znakové řeči – betonovou směs Easycrrete SV. Rozhovor nejen o ní volně navazuje na první setkání se Zuzanou Čížkovou, které se uskutečnilo na stránkách časopisu Beton TKS v šestém čísle v roce 2007. ■ Fresh graduate from VŠU in Prague Zuzana Čížková used concrete mixture Easycrrete SV for her dissertation work – notice in relief in sign language. The interview is not only about her work, but is also a follow-up to the first rendezvous with Zuzana Čížková on pages of our journal in the sixth issue in 2007.

Čerstvá absolventka Vysoké školy uměleckoprůmyslové v Praze MgA. Zuzana Čížková patří mezi naši mladou sochařskou generaci k výrazným osobnostem. Do současné

doby vystavovala na čtyřiceti devíti společných i samostatných výstavách v České republice i zahraničí, z nichž některé sama uspořádala. V roce 2005 poprvé reprezentovala Českou republiku na 116. ročníku Salon des indépendants v Paříži a v letech 2006 a 2007 na pozvání francouzské strany vystavovala v Paříži opět. Zkušenosti čerpala i na stáži v Atelier fur Stehlik v Basileji, v ateliéru na zpracování kamene v Carrarských lomech v Itálii a při půlroční pracovní stáži v Paříži. Překvapuje její široký záběr a to jak v oblasti sochařství, tak i prostorové tvorby. Po České republice můžeme ve veřejném prostoru spatřit deset soch, z toho čtyři na území Prahy.

Mezi její výrazné úspěchy patří v roce 2009 i cena současného umění v soutěži Wintontrain – inspirace dobrem – Praha – Londýn. Vítězný reliéf mohli po několik měsíců shlédnout návštěvníci v expozici Národního muzea. Ve svém rozhovoru



1a



1b



1c

Obr. 1 Život je krásný, buďte šťastni a mějte se rádi!, kolorovaný beton, šířka reliéfu 7 m, a) plastika na zdi v Holečkově ulici v Praze 5 na Smíchově, b) formy s betonovou směsí, c) odhalování plastiky 9. 6. 2011, zleva: scénárista a moderátor pořadu České televize „Televizní klub neslyšících“, středoškolský a vysokoškolský pedagog RNDr. Josef Brožík, Prof. ak. sochař Kurt Gebauer, výtvarný kritik Michal Stein, znaková překladatelka Mgr. Erika Kretíková, Mgr. Vlastimil Vácha, ředitel Střední, základní a mateřské školy pro sluchově postižené, Holečkova 4, Praha 5; autorka reliéfu MgA. Zuzana Čížková, výtvarnice, akad. arch. Václav Hodan, d) až f) detailní záběry na plastiku ■ Fig. 1 Life is beautiful, be happy and like each other, coloured concrete, width of the relief is 7 m, a) relief on the wall in Holečkova street in Prague 5-Smíchov, b) forms with the concrete mixture, c) unveiling of the relief on 9. 6. 2011, d-f) details of the relief



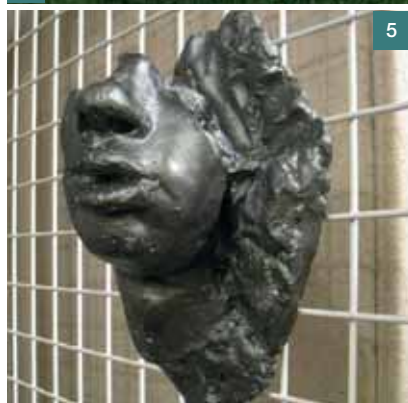
1d



1e



1f



pro Českou televizi dne 29. června 2011 uvedla, že její profesor akademický sochař Kurt Gebauer ji, jako absolventku Střední kamenosochařské školy v Hořicích v Podkrkonoší, hodně ovlivnil v tom, že začala experimentovat s různými materiály. V této souvislosti se zmínila i o tom, že zkusila použít též cementovou směs, kdy první sochy spatřila veřejnost v roce 2005 v sále Gorlice na Vyšehradě a některé další i v Paříži v Grand Palais, uprostřed Champs-Élysée. Použití tohoto materiálu, který si lidé většinou spojují s velkými stavbami a nikoliv s něčím tak subtilním, jako je socha, mě zaujalo natolik, že jsem MgA. Zuzanu Čížkovou požádal o rozhovor.

Ve svém rozhovoru pro ČT2 jste uvedla, že na beton nemůžeme pohlížet jako na novodobý materiál. Jakou má tedy historii?

Betonové a cementové směsi můžeme považovat za konzervativní materiál, ale zároveň i za velice moderní, otiskující současnou dobu. Používali ho již Asyřané, v průběhu tisíciletí se stále vyvíjel a dnes už můžeme vybírat z velice širokého sortimentu.

Jak jste si tedy vybrala materiál vy, pro svoji sochařskou tvorbu?

V roce 2003 jsem si nechala navrhnout ve VUMO Radotín cementovou směs s dobrým otiskem pro sochařské účely.

Z této cementové směsi jste již vytvořila řadu soch. Jaké jsou vaše další plány v této oblasti?

Nyní sháním sponzory na sochařský projekt, který vyplynul z posudku mé diplomové práce oponentem, ak. arch. Václavem Hodanem. Jednalo by se o cyklus betonových soch na motiv znakové řeči, který by lidem přiblížil tento, zatím ještě pro mnohé z nás, uzavřený svět.

V červnu jste promovala na Vysoké škole umělecko-průmyslové v Praze. Vaše diplomová práce byla rovněž z této směsi? Jak na ni reagovala veřejnost?

Diplomová práce je z betonové směsi Easycreate SV, litá v TBG Metrostav. Jedná se o reliéfní nápis znakovou řečí znázorňující až banální větu: „Život je krásný, buďte šťastni a mějte se rádi!“, podpořenou naivistickou modelací, při které se



Obr. 2 Vodníci se hlásí o svá práva, Šluknov, cementová směs, výška cca 1 m ■ Fig. 2 Water's spirits acknowledge their rights, Šluknov, cements mixture, height 1 m

Obr. 3 Madona, cementová směs vytvořena ve VUMO Radotín, výška 90 cm ■ Fig. 3 Madonna, cements mixture designed in VUMO Radotín, height 0,9 m

Obr. 4 Sv. Václav, cementová směs VUMO Radotín, výška 52 cm ■ Fig. 4 St. Wenceslas, cements mixture, designed in VUMO Radotín, height 0,52 m

Obr. 5 Reliéf, patinovaná cementová směs, rozměry: 22 x 20 x 11 cm ■ Fig. 5 Relief, patina cements mixture, size 0,22 x 0,2 x 0,11 m

Obr. 6 Návrh betonových objektů určených pro sezení ■ Fig. 6 Plan of concrete objects designed for sitting

nesnažím sochařsky vytvořit pilulky proti každodennímu stresu, ale reaguji na „poučné nápisy“ plasticky vtisknuté do kamenných či bronzových desek. Groteskním přístupem k motivu pootevírám i další témata, která se stala natolik všední, že je pro svou samozřejmost pomíjíme. Nápis se nachází ve veřejném prostoru v Holečkově ulici v Praze na Smíchově, na zdi před vchodem do školy pro sluchově postiženou mládež. Reliéfní nápis se skládá ze tří párů „znakujících“ rukou a vykřičníku. V životě jsme konfrontováni se situacemi, kdy naše spokojenost je odvislá od základních pocitů. Věta, která je obsažena ve sdělení reliéfu, se stává mnohokrát v životě zásadní pro každého z nás. Alespoň to je má zkušenost. Nepoužívám pro tuto větu češtinu, němčinu, angličtinu, ani jiný světový jazyk. Vybrám pro tento téměř „street artový“ nápis záměrně jazyk neslyšících. Kovový plot mezi nápisem na zdi lemující prostor školy pro sluchově postižené a ulicí symbolizuje nejen bariéru mezi handicapovanými a většinou „zdravou“ populací, ale i nenaplněnost obsahu věty v životech mnohých z nás. Za nápisem – větou ve znakové řeči – je umístěn vykřičník, napovídající laické veřejnosti, že se jedná o větu zvolací. Vyjádření bariéry mezi námi a neslyšícími si lze uvědomit nejen skrze umístění instalace díla, ale i díky samotné větě, které slyšící většinou nerozumí a jeví se jim jako zakódovaný výkřik. Velice mne potěšilo, že vzniklá diskuze přivedla několik diváků k zájmu o komunikaci s neslyšícími. Tímto nápisem, alespoň doufám, jsem oslovila i ty, kteří před plotem jen procházejí, kteří slyší, ale slyšet nechťejí, či ty, kteří mluví, ale k nám mluvit nechťejí. Dokonce si díky nápisu řada lidí všimla faktu, že je zde nejstarší funkční sídlo školy pro sluchově postižené. Nápis se jim jeví jako zašifrované zvolání.

Jaký je ohlas na vaši tvorbu mezi odbornou veřejností?

Na výstavě při příležitosti mezinárodní betonářské konference v Hradci Králové jsem představila několik možností povrchového i vnitřního kolorování těchto směrů. V jednom případě mi ani sami betonáři nevěřili, že je to beton. Většinou tento materiál ráda přiznávám, ale občas se hodí i jeho flexibilita a hra s dojmem jiných materiálů.

Slečno Čížková, velice vám děkuji za rozhovor.

Rudolf Drahomír Vogel
nezávislý publicista
e-mail: vogel@volny.cz

Souhrnný přehled prací a výstav Zuzany Čížkové (a nejen těch betonových) naleznete na stránkách www.cizkovazuz.com (pozn. redakce).



Bud'te u toho!

MC-Bauchemie, majitelé vedený, mezinárodní lídr na trhu přísad do betonu, malt a potěrů, celosvětově s více než 1800 zaměstnanci hledá ambiciózního

Manažera v technickém prodeji

Hledáte velký rozhodovací prostor a odpovědnost – pak jste u nás správně! Spojte nyní Vaši odbornou kompetentnost s možností dynamicky rostoucí firmy. Uskutečňte Vaše cíle a vytvářejte s námi Vaši budoucnost!

Charakterizuje Vás vášeň v prodeji a znalosti v oblasti technologie betonu? Jste kromě toho ctizádostivý, kontakt s lidmi je Vám příjemný a rád cestujete?

Potom se těšíme na Váš životopis v angličtině nebo němčině.

MC-Bauchemie s.r.o.

Skandinávská 990
267 53 Žebrák

kariera@mc-bauchemie.cz
www.mc-bauchemie.cz

DEKLARACE SVAZU PODNIKATELŮ VE STAVEBNICTVÍ V ČR K IMPLEMENTACI SMĚRNICE EPBD II DO PRÁVNÍHO ŘÁDU ČR

Novela Zákona o hospodaření s energií může významně ovlivnit směřování budoucího stavebnictví. Je potřeba maximálně zachovat volnou soutěž podnikání ve stavebnictví a související cenovou dostupnost staveb v budoucnosti. Veškerá omezení a překážky kladené nad rámec povinnosti dané ze směrnice EU, která do zákona a prováděcích předpisů prosazují dílčí zájmové skupiny, je potřeba odstranit a nepromarnit ani možnosti úlev, které pomohou členským státům zohlednit regionální klimatické a ekonomické podmínky.

Ing. Václav Matyáš

„... Rohové sloupy se musí také dělat o průměru silnější o 1/50, protože volný prostor kolem nich jim ubírá na síle, takže divákům připadají štíhlejší. V čem tedy klame oko, to se musí vyrovnat propočtem. ... Zrak totiž vyhledává ladnost, a jestliže mu nelahodí me proporciálností a zvětšenými rozměry, aby se přiměřenou úpravou vyrovnalo to, v čem dochází ke zrakovému klamu, vzbuzuje se v divácích dojem prázdnoty a neladný. ...“

Vitruvius M. P.: Deset knih o architektuře, Kniha třetí, Kap. III.
Druhy chrámů podle šířky mezislopů, odst. 11 a 13