



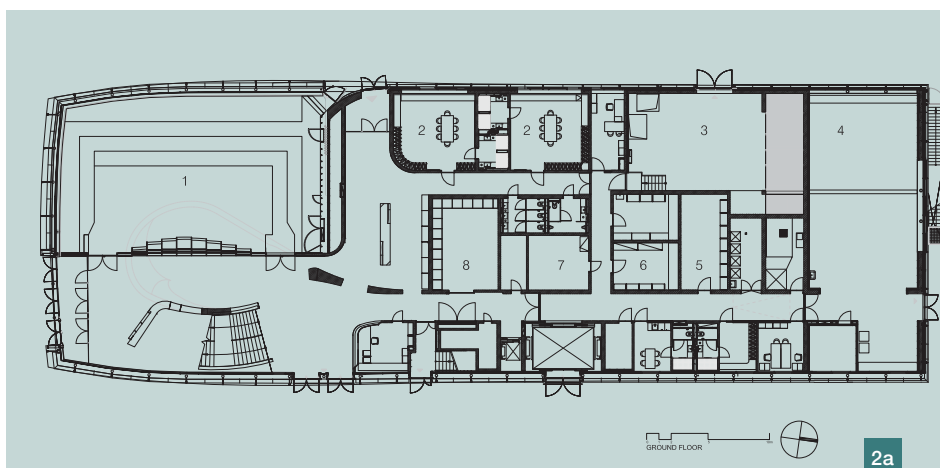
## HUDEBNÍ DIVADLO V GRAZU MUSIC THEATRE IN GRAZ

1

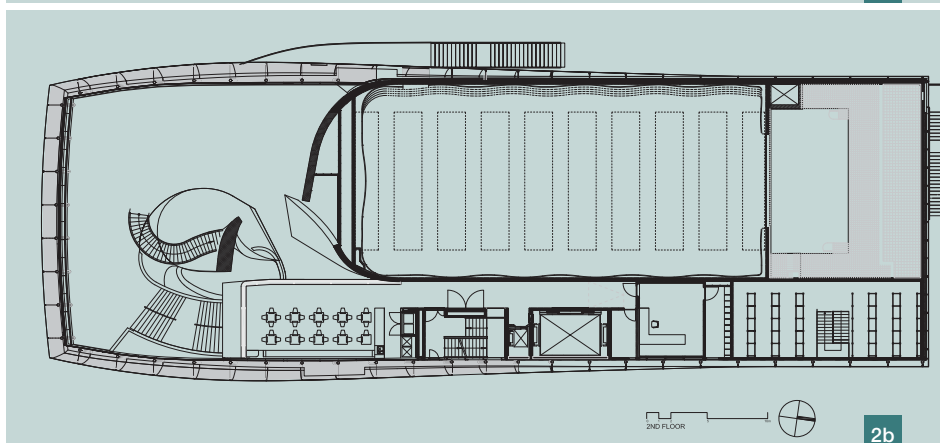
Článek popisuje návrh nové budovy Hudebního divadla v rakouském Grazu. Autorům návrhu šlo o vyjádření úzké vazby mezi hudbou a architekturou a hledali společné rysy obou umění. Jako jeden z hlavních použitých materiálů si vybrali beton. Složitě zakřivené betonové plochy zůstaly v prostorách přístupných veřejnosti nezakryté, přiznané. ■ The design of the MUMUTH (Haus für Musik und Musiktheater), a faculty building for the University of Music and Performing Arts Graz (KUG), is described in the article. The desire was to make a building that is as much about music as a building can be. Complex concrete shape of the twist forms a central feature of the public space, around which everything revolves.

Vztah mezi hudbou a architekturou je klasický, příliš klasický pro mnoho současných architektů. To však není pohled autorů architektonického návrhu budovy Hudebního divadla při Univerzitě hudby a umění v rakouském Grazu (KUG).

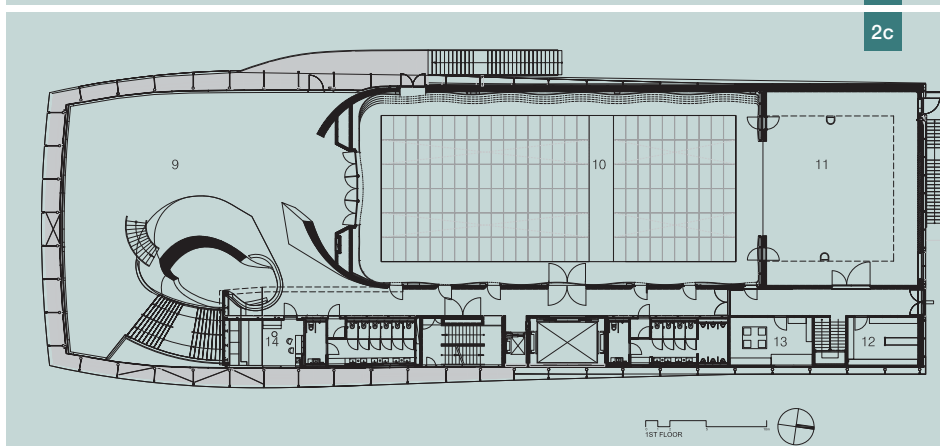
V UNStudios mají rádi klasiku, ale s něčím navíc... Téma akustického prostoru, využívané pro svůj dramatický potenciál Le Corbusierem a Xenakisem, je pro ně stále předmětem fascinace a neuvěřitelného potenciálu.



2a



2b



2c

Obr. 1 Divadlo hudby při KUG na Lichtenfelsgasse v Grazu ■

Fig. 1 Music Theatre, part of KUG in Graz

Obr. 2 Půdorysy budovy, a) 1. NP, b) 2. NP, c) 3. NP ■ Fig. 2 Layouts of the building

Obr. 3 Vstupní foyer ■ Fig. 3 Entrance lobby

Obr. 4 Schodiště mezi 1. a 2. NP ■

Fig. 4 Staircase from the 1st to the 2nd floor

Obr. 5 Řezy budovou, a) podélný, b) příčný ■ Fig. 5 Sections of the building



3

Vzhledem k tomu, že divadlo MUMUTH je součástí Univerzity hudby a dramatických umění a je tedy místem, kde mladí hudebníci začínají sbírat své odborné zkušenosti, zdálo se jako více než vhodné navrhnout budovu tak, aby bylo zřejmé, že žije hudbou.

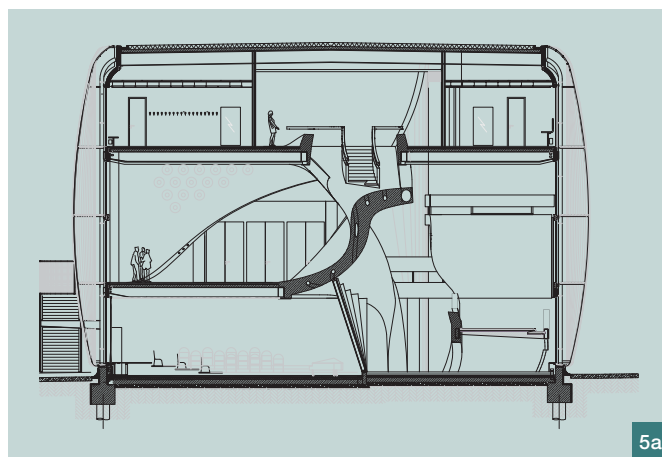
Přání vyjádřit hudbu budovou tak, jak je to jen možné, zaměstnávalo architekty téměř deset let. Ačkoliv z vnějšku se projekt od jeho podoby na počátku podstatně změnil, dvě jeho vnitřní nosná témata přetrvala.

První z nich je představa konstrukce s tak úzkým vztahem k hudbě jako pružiny. V prvním stadiu soutěže, kdy návrh byl jen velmi koncepční, autoři předpokládali pružinu s proměnným průměrem, která se může natahovat nebo stlačovat a skládat do sebe, takže její objem se různě mění. Budova tak může být používána s proměnnými objemy jeviště, hlediště, zkušebních a dalších prostor – organický prvek, spojitá linie pohlcující do sebe pravidelné intervaly a přerušování, změny směru a smyčky bez ztráty spojitosti. Věci visí za sebou jako prádlo na šňůře: sklo, beton a rozvody. Tyto principy zůstaly v mnohém zachovány, ačkoliv už nejsou tak zřejmé na fasádě, konstrukce sama je vstřebala.

Čitelnost pružiny jako spirály je postupná. Návrh pro druhé stadium soutěže byl v duchu spirálového konceptu rozpracován – na jedné straně jednoduchá pravouhle a horizontálně orientovaná konstrukce přechází na protější straně do složitější, členěné v menším měřítku. Je to princip spirály, která se větví do několika menších. To modeluje budovu jako prolínání přísného a nekompromisního černého bloku divadelního sálu se sérií „plujících“ – pohyb evokujících ob-

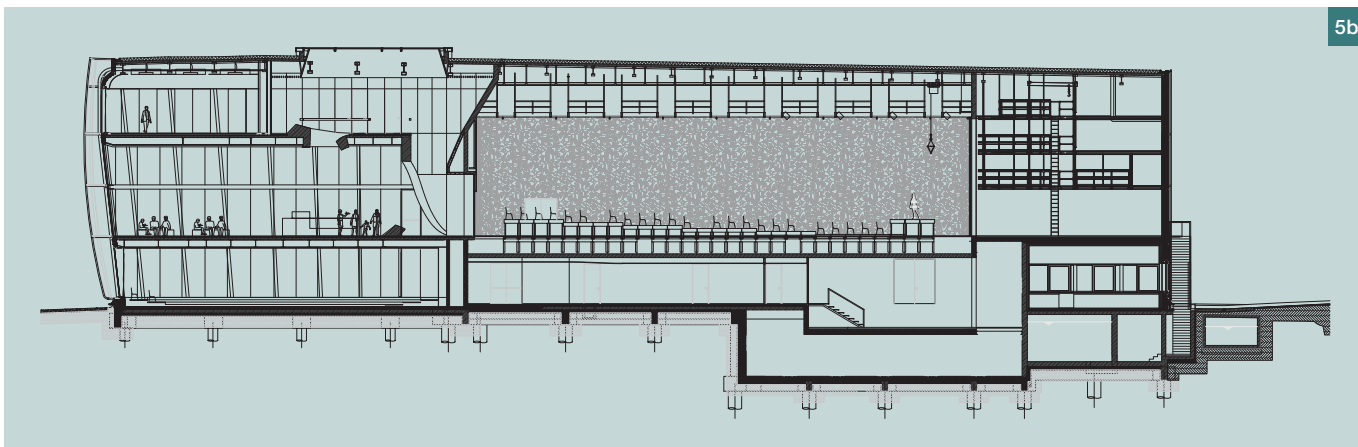


4



5a

5b





6



7



8

jemů tvořených foyer, schodišti a dalšími otevřenými prostory. Divadlo má veřejný charakter, který je v jedné části dynamický pohybem skupin lidí během různých akcí budovou a v jiné současně klidný, tichý a soustředěný při prožívání uměleckého zážitku v auditoriu nebo nácvičku vystoupení ve studiích.

Budova výšky 15,65 až 16,48m (na ploše 2 800 m<sup>2</sup>) má jedno podzemní a čtyři nadzemní podlaží. Černá krabice sálu s jevištěm a hledištěm je umístěna v pravé části budovy a shromažďovací a komunikační prostory v levé části při pohledu z Lichtenfelsgasse. Do budovy jsou dva vchody. Od parku pro studenty a zaměstnance, dalo by se říci pracovní, a oficiální pro příchod na představení z Lichtenfelsgasse. Při představení je „studentský“ vchod uzavřen a prostor slouží jako šatny vybavené mobilními stojany a pulty. Foyer v 2. NP je dostatečně prostorné pro 450 diváků. Uspořádání v sále, rozdělení na hlediště a jeviště s orchestřištěm, lze přizpůsobit požadavkům představení od sólového koncertu po operu s plně obsazeným orchestrem. Zvedací plošiny (108 elektromechanicky řízených plošin) umož-

ňují jednoduše upravit uspořádání hlediště od plochého přes stupňovité až po „arénu“.

Pocit prostoru volně protékajícího foyer vytváří zejména mohutná betonová spirála procházející mezi vstupním prostorem, hledištěm a zkušebními sály nad ním a spojující dohromady tři různé úrovně. Masivní betonový „skrut“ je jednou z nejdováděnějších konstrukcí, kterou architektonický ateliér zatím navrhnul. Je ještě odvážnější než známá spirála v už dokončeném Muzeu Mercedes-Benz ve Stuttgartu (také navrženo UNStudiem).

Rozměry spirály vyžadovaly daleko větší preciznost sestavení bednění a osazení výztuže. K probetonování byl použit SCC beton pumpovaný do bednění zesponu místo napouštění ze shora, jak se častěji užívá. Spirála je ústředním prvkem veřejné části budovy, kolem kterého se vše točí. Osvětlení i detaily jsou navrženy a zpracovány tak, aby zdůrazňovaly dojem vlny. Spirála je nasvícena shora světly zapuštěnými v podhledu stropu, který je tvořen lamelami z tmavého dřeva rozbíhajícími se od spirály ve zvlněném vzoru.

Přítomností spirály viditelně průsvitnou jednoduchou čistou



9

Klient	budova	BIG Bundesimmobiliengesellschaft m.b.H.
	interiér	University of Music and Performing Arts Graz (KUG)
Architekt	UNStudio, Amsterdam, Ben van Berkel, Caroline Bos	
Návrh konstrukce	Arup London, Cecil Balmond, Volker Schmid	
Generální dodavatel	Steiner Bau Ges.m.b.H.	
Dodavatel betonové konstrukce	Steiner Bau Ges.m.b.H.	
Zastavěný objem	31 600 m <sup>3</sup>	
Podlahová plocha	6 200 m <sup>2</sup>	
Návrh	1998 až 2003	
Výstavba	2006 až 2008	
Otevření	1. března 2009	



10

Obr. 6 Schodiště s červeným kobercem ve foyer ve 2. NP ■ Fig. 6 Staircase with a red carpet

Obr. 7 Velké foyer ve 2. NP ■ Fig. 7 Grand foyer on the 2nd floor

Obr. 8 Inscenace opery ve velkém sále ■ Obr. 8 Opera performance in the great hall

Obr. 9 Zkušební sál a vstupní prostor v 1. NP se spojitou stropní konstrukcí ■ Fig. 9 Rehearsal hall and entrance lobby with a continuous massive concrete structure

Obr. 10 Vstupní foyer, 1. NP ■ Fig. 10 Visitor entrance lobby, ground floor

Obr. 11 Soumrak před divadlem ■ Fig. 11 Nightfall in front of the theatre



11

fasádou je celý design umocněn a dává příležitost vrátit se k tématu hudby novým způsobem. Zájem architektů vytvořit znovu vztah hudby a architektury vycházel z počátečního zaměření na rytmus, spojitost a směřování. Při čtení prací filozofa Gilla Deleuze si uvědomili, že je ještě jeden prvek, kterému zatím nevěnovali dostatečnou pozornost – opakování. Opakováním s různou intenzitou, hustotou a intervally vznikají vyšší celky. Opakování přináší do hudby zvučnost, umožňuje improvizaci, vymezuje území a určuje podmínky. Architekti se rozhodli použít toho v návrhu opakováním vzorů. Na fasádě se vzor v různých tónech, sytosti a hustotě opakuje na jemné mřížovině kolem celé budovy. Vzhled divadla se během dne postupně mění podle dopadajícího světla, ale zcela se změnil v soumraku po rozsvícení vnitřního osvětlení.

Fotografie Iwan Baan, výkresy archiv UNStudio

Z materiálů UNStudio připravila Jana Margoldová