

RODINNÝ DŮM U NÁMĚŠTĚ NAD OSLAVOU ■ HOUSE NEAR NÁMĚŠŤ NAD OSLAVOU

Nedaleko Náměště nad Oslavou byl postaven rodinný dům, který citlivě kombinuje několik stavebních materiálů – pohledový beton z bílého cementu a bílého kameniva, dřevo a kámen na obklady a podlahy a sklo na části fasád – a vytváří tak harmonický celek, který se stal součástí okolního prostředí. ■ Close to Náměšť nad Oslavou, a house was built as a sensitive combination of several construction materials, surface concrete from white cement and white aggregate, wood and stone for cladding and floors and glass for parts of the facades. It makes a harmonious whole which became an integral component of the environment.

Rodinný dům je pojat jako hra různě dlouhých zdí v podélném a příčném směru. Hra je podpořena použitím různých



1

Obr. 1 Pohled na jihovýchodní fasádu přes

přírodní jezírko s koupací částí ■

Fig. 1 View of the South-West facade across a natural lake with a swimming zone

Obr. 2 Pohled na severovýchodní fasádu, v pozadí vstup do objektu ■

Fig. 2 View of the North-East facade, entrance in the house at the back

Obr. 3 a) Půdorys, b) příčný řez ■

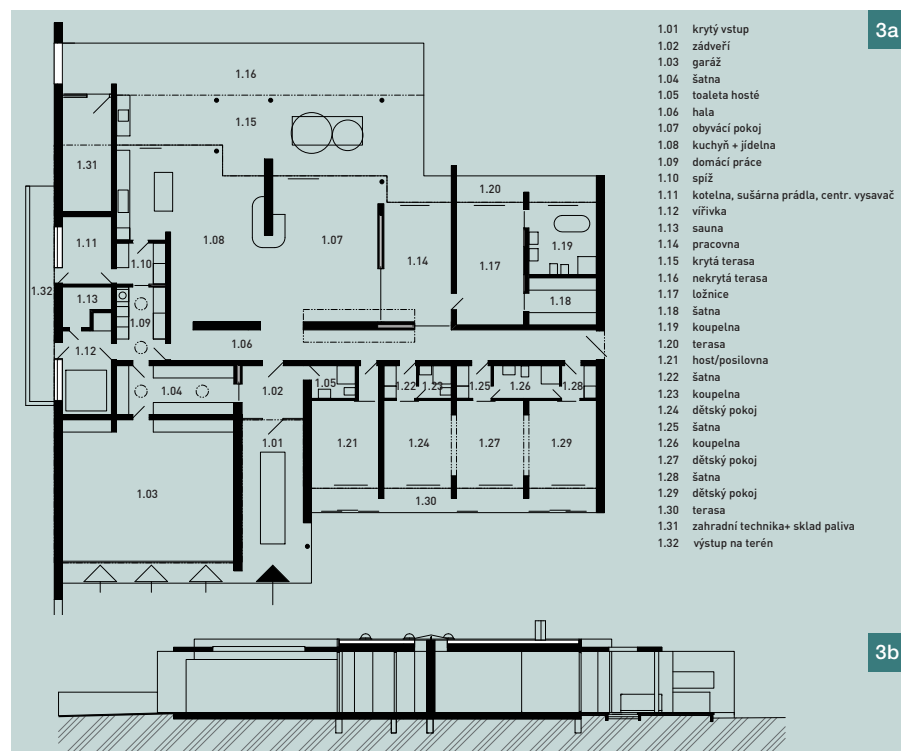
Fig. 3 a) Groundfloor plan, b) section

Obr. 4 Vstup do objektu

■ Fig. 4 Entrance in the house



2



3a

3b



4



5



6a

ných materiálů na stěnách – bílý pohledový beton, kamenný obklad z vápence, dřevěný obklad z amerického ořechu. V příčném směru jsou obvodové konstrukce celoprosklené.

Objekt domu je jednopodlažní, bez podsklepení, zastřešený plochou komplexně ozeleněnou střechou. Centrální chodba je osvětlena pomocí střešního světlíku. Na terasu u hlavního obytného prostoru přímo navazuje přírodní jezírko s koupací částí.

Převážná část podlah v domě je krytá dřevěnými parketami nebo kamennou dlažbou. Veškeré konstrukce jsou příznané a stávají se součástí interiéru. Do interiéru byla zakomponována klasická kachlová kamna.

Zajímavostí je použití bílého pohledového betonu z bílého dánského cementu a bílého kameniva.



6b



6c



7a



7b



8a

8b



9

Generální projektant	OK Plan Architects, s. r. o.
Autor	arch. Luděk Rýzner
Spolupráce	Ing. arch. Marcela Susedíková
Stavební část	Ing. Radek Kubát – HIP
Generální dodavatel	Stav Outulný, Náměšť nad Oslavou
Projekt	2006
Realizace	červen 2006 až září 2007

Redakce děkuje ateliéru OK Plan Architects, s. r. o.,
(www.okplan.cz) za poskytnuté materiály a fotografie.

připravila Lucie Šimečková

Obr. 5 Uliční fasáda ■ Fig. 5 Street facade

Obr. 6 Jihovýchodní fasáda, a) pohled, b) boční stěna, která přispívá k soukromí při posezení na terase a současně průzorem nabízí pohled na okolní krajinu, c) detail zastřešení terasy s otvorem pro stromy ■ Fig. 6 South-East facade, a) view, b) side wall contributing to the sense of privacy, when sitting on the terrace, and offering a view of the surrounding countryside through a viewing window, c) detail of the roofing of the terrace with an opening for trees

Obr. 7a, b Obytný prostor ■ Fig. 7a, b Living space

Obr. 8 Centrální chodba, a) pohled, b) detail vnitřní stěny se střešním světlíkem zajišťujícím osvětlení chodby ■ Fig. 8 Central corridor, a) view, b) detail of an inside wall with a roof skylight providing the lighting of the corridor

Obr. 9 Koupelna ■ Fig. 9 Bathroom

Obr. 10 Kuchyně ■ Fig. 10 Kitchen



10