

VYSOKÁ ŠKOLA NÁMOŘNÍ PŘEPRAVY, ROTTERDAM SHIPPING & TRANSPORT COLLEGE, ROTTERDAM

JAKUB KYNČL

Gigantický periskop tyčí se na břehu Maasy na konci jednoho z mol bývalého rotterdamského přístavu v sobě ukrývá mezinárodně známou námořní školu zaměřenou na logistiku a přepravu. Dům je součástí nově budovaného města na ploše bývalých doků a jeho tvůrci navrhli v okolí hned několik dalších velmi pozoruhodných městských domů.

The gigantic periscope rising above the banks of the Maasa River at the end of a pier of the former Rotterdam port hides inside an internationally renowned naval school aimed at logistics and transport. The building is a part of a newly erected town on the area of the former docks; its architects have designed a couple of other exceptional town buildings in its vicinity.

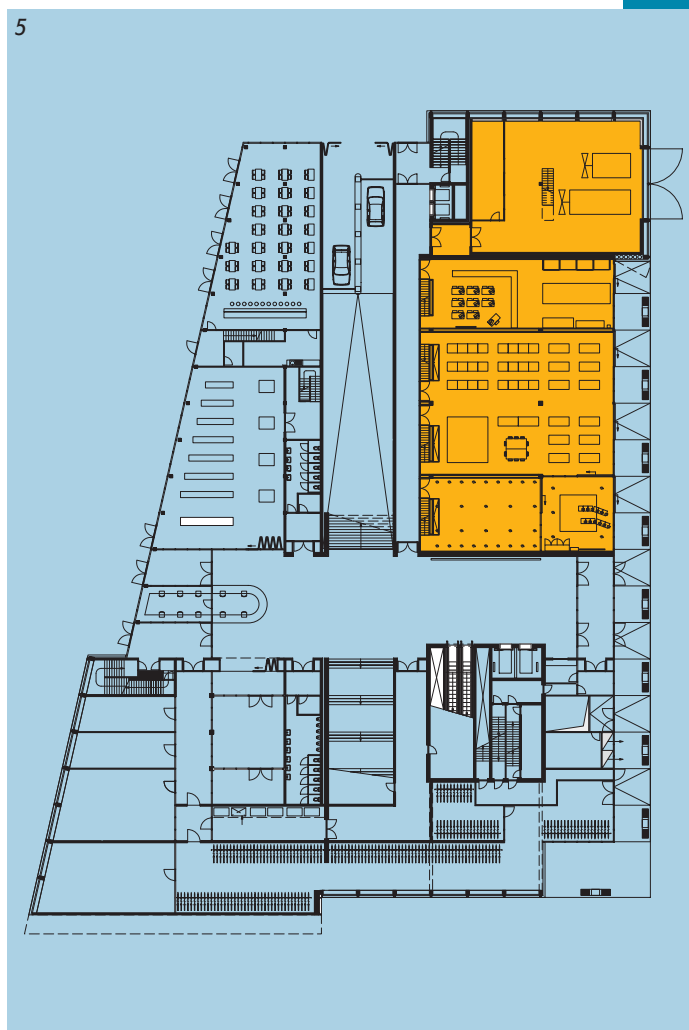
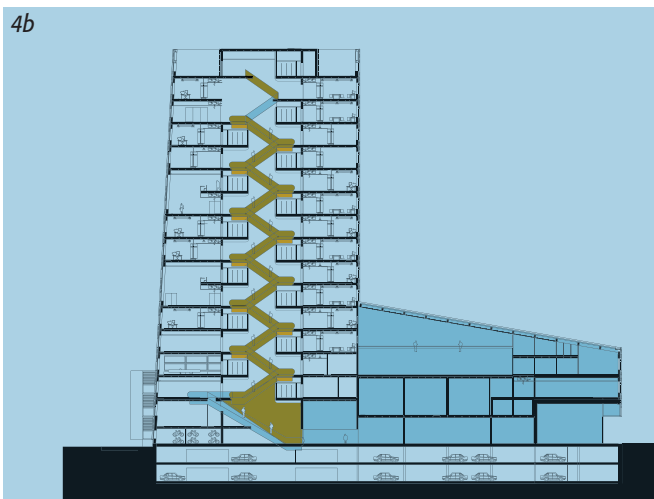
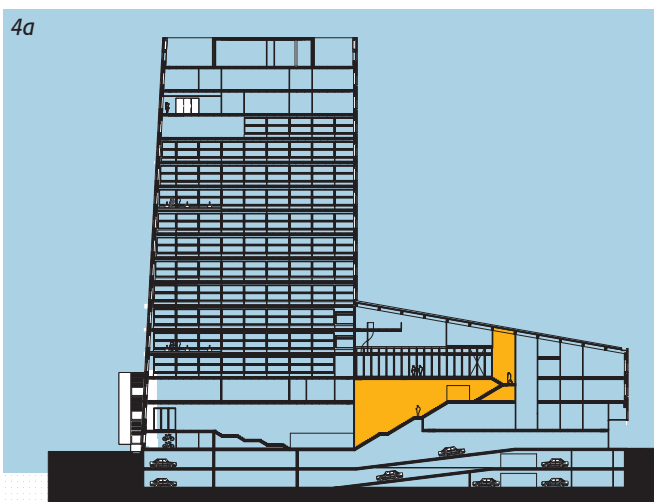
Zvolená lokalita není náhodou. Kromě tradice je tu ještě jeden ne jenom symbolický moment – z kongresového sálu, umístěného v dvacetimetrové konzole ve výšce 70 m, je výtečný výhled na největší evropský přístav a překladiště při ústí Maasy do Severního moře.

Objekt je vertikálně a funkčně rozdělen do tří celků. V přízemní, půdorysně největší části, jsou situovány veřejné provozy školy: centrální hala, učebny s virtuálními výukovými simulátory, dokumentační, informační a mediální centrum, dvě velké restaurace, sportovní zázemí a dílny pro praktickou výuku. Dále je parter doplněn dvěma veřejnými prostory (knihkupectví a prostorná kavárna), které zde mají plnit funkci stimulatoru nově vznikající městské krajiny a jejího veřejného života.

Hlavní objem vytvarovaný do formy věže v sobě obsahuje základní výukové prostory a v posledních dvou podlažích prostory administrativy školy, kabinety pedagogů a kanceláře několika spřízněných konzultačních firem. Komunikačním jádrem této části domu je eskalátorová hala počínající ve vstupní lobby a procházející celým objektem.

V nejvyšší části – koruně věže – je situován konferenční sál pro tři sta lidí s obrovským oknem natočeným směrem k Severnímu moři a rotterdamskému přístavu.





- Obr. 1 Celkový pohled na Rotterdamský přístav
Fig. 1 General view of port in Rotterdam
- Obr. 2 Večerní pohled
Fig. 2 Evening view
- Obr. 3 Sportovní sál v 3. NP
Fig. 3 Sportshall on 3th floor
- Obr. 4 Řezy
Fig. 4 Sections
- Obr. 5 Půdorys 1.NP
Fig. 5 Plan of 1st floor

stavu (dokonalý tematický výhled nápadně připomíná proměnlivou velkoprostorovou tapetu). Druhé obdobně velké okno je v přízemí a nabízí výhled ze studentské kantýny do vod řeky Maasy.

Koncept vertikální školy je podtržen existencí různých lodžii a volných prostorů, které nahrazují školní dvůr a na něž lze narazit v nejrůznějších mnohdy velmi nečekaných místech. Vertikálnímu a funkčnímu členění objektů odpovídá i řešení interiérů. V kontrastu tu proti

sobě stojí dva světy – klidný a nenápadný interiér školy a nápadné až komiksově řešené veřejné části, které je tolik typické pro rukopis kanceláře Neutelings Riedijk Architecten, zde zhmotněné například v řešení prostorů obou restaurací Taverny u kouřícího námořníka a bombastické důstojnické kantýny. Toto balancování mezi kýčem a hravou architekturou „napěchovanou“ různými kulturními odkazy vyvolává příjemné smyslné napětí a očekávání nových zážitků.

Industriální pokožka domu, podobně jako celé jeho tvarování a artikulování vyvolávají více než připomínky na vysokoškolské či administrativní budovy asociace s přístavní architekturou sil, hal, hangárů, doků, nákladních jeřábů či námořních transportních lodí.

Směřování k ikonické architektuře obou architektů dosáhlo v případě Vysoké školy námořní přepravy dalšího vrcholu. Tento dům, vytvořený pro unikátní instituci se záměrem stát se ikonou, se skutečně novou ikonou stal.

Autor	Neutelings Riedijk Architecten – Willem Jan Neutelings, Michiel Riedijk
Projektční tým	Willem Jan Neutelings, Michiel Riedijk, Sven Verbruggen, Jago van Bergen, Wessel Vreugdenhill, Kenichi Teramoto, Elizabeth Eriksen, Sandra Schuster, Dimitri Meessen, Helena Casanova
Stavebník	Stichting Scheepvaart en Transportonderwijs Rotterdam
Projekt	2001 až 2002
Realizace	2003 až 2005

Fotografie: Jeroen Musch.

Tento článek byl poprvé otištěn v časopise
Stavba 2/2008.

Jakub Kynčl
jakub.kynczl@seznam.cz

Fotografie z průběhu výstavby betonové
konstrukce si můžete prohlédnout
na internetových stránkách
[http://www.skyscrapercity.info/110.
php?id=4&bid=166&limit=0](http://www.skyscrapercity.info/110.php?id=4&bid=166&limit=0) (pozn. redakce).