

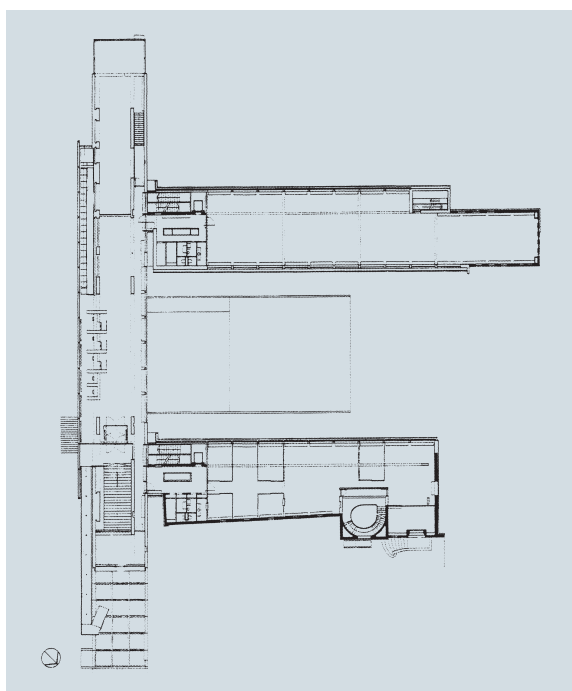
WIEL ARETS

Nizozemský architekt světového formátu Wiel Arets se narodil v roce 1955 v Heerlenu. Odborné vzdělání získal na technické univerzitě v Eindhovenu, kde ukončil studium v roce 1983. Následujícího roku založil v Heerlenu svůj vlastní ateliér IR Wiel Arets Architect & Associates, v roce 1996 se ateliér přestěhoval do Maastrichtu. V letech 1986 až 1989 Arets vyučoval na fakultách architektury v Amsterdamu a Rotterdamu. V devadesátých letech byl hostujícím profesorem na Columbia University a Cooper Union v New Yorku, Berlage Institute v Amsterdamu, Hochschule für Angewandte Kunst ve Vídni a Royal Danish Academy of Fine Arts v Kodani. V roce 1995 se stal děkanem na Berlage Institute v Rotterdamu, kde působil do roku 2002. Loni přijal profesuru na University of Arts v Berlíně.

Wiel Arets, born 1955 in Heerlen, Netherlands, graduated from the TU Eindhoven in 1983. In the following year he established Wiel Arets Architect & Associates in Heerlen. In 1996 the office moved to Maastricht. He has held a number of academic positions: from 1986 to 1989 he taught at the Architectural Academies of Amsterdam and Rotterdam, from 1988 to 1992 at the Architectural Association London, from 1991 to 1994 he was Visiting Professor at Columbia University and Cooper Union in New York, at the Berlage Institute Amsterdam, the HAK in Vienna and the Royal Danish Academy of Fine Arts in Copenhagen. From 1995 to 2002 he was dean of the Berlage Institute Rotterdam. In 2004 he accepted the professorship at the University of Arts in Berlin.

Obr. 1 Ústředí penzijního fondu AZL v Heerlenu (časopis Stavba)

Fig. 1 Pension Fund Headquarters in Heerlen (journal Stavba)



Z roku 1991 pochází Aretsův návrh na rozšíření a rekonstrukci stávající administrativní budovy Ústředí penzijního fondu AZL v Heerlenu ze 40. let 20. století. Arets v něm plně rozvinul svůj architektonický prostorový názor a s použitím minima materiálů a forem dosáhl maximálního účinku. Jeho materiálový rejstřík vystačil s pohledovým betonem, černou lakovanou ocelí a masivní břizou.

Stavba velmi obratně těží ze své situace. Možnost napojení areálu ze dvou ulic umožnila vytvořit reprezentativní předpolí směrem k centru města, naopak zadní část pozemku slouží pro zásobování a parkoviště.

Arets dokázal navrhnout zajímavé a stimulující pracovní prostředí pro 230 zaměstnanců penzijního fondu. V budově se nachází buňkové i velkoprostorové kanceláře, restaurace, konferenční místnosti a další vybavení moderní společnosti. Nové prostory jsou zasouvány a zapojovány do stávající budovy z režného zdiva. Kontrast hladkého betonu a reliéfu zdiva jasně vymezuje nové a staré. Protažená nástupní reprezentační hmota spojuje dvě kancelářské budovy (starou a novou) v jeden celek tvaru U. Ve dvorní části jsou na fasádě použity plechové perforované kazety, které se dle potřeby otevírají vůči slunečnímu svitu. Právě ve dvorní části je patrné Aretsovo zaujetí japonským zenem. Minimální kompozice implikuje soustředění a klid pro práci.

V Heerlenu jsme svědky dokonalé abstrakce nejdůležitějších architektonických materiálů – prostoru, světla a hmoty. Stavba je zajímavou alternativou současných přebujelých digitálních forem.



Budova Akademie výtvarných umění a architektury v Maastrichtu je jedním z příkladů architektonického minimalismu. V letech 1994 a 1995 získal Aretsův návrh této budovy cenu Concrete Award, cenu Mies van der Rohe Pavilion Award a také cenu Victora de Stuerse. V roce 1998 byla tato stavba zařazena Mezinárodní unií architektů (UIA) mezi tisíc nejlepších staveb 20. století.

Jedná se o rekonstrukci a dostavbu původní budovy akademie, rozšířenou o dva bloky propojené lávkou, umístěnou v úrovni korun stromů. Ke staré budově přiléhá nová, s auditoriem, knihovnou, výstavním sálem, barem a zahradou na střeše.

Podlahu a strop spojovací lávky tvoří průhledné skleněné cihly v železobetonové síti. Systém propojení všech částí kampusu podporuje společenskou interakci mezi studenty a učiteli, kteří musí společně procházet stejnou trasou mezi jednotlivými fakultami. Atmosféra ukrytá za fasádou skleněných bloků tvoří pravý kontrast mezi vnějším minimalistickým pojetím a členitým, živým a pohyblivým světem umění uvnitř. Jak napovídá exteriér, učebny jsou osvětleny pomocí skleněných ploch pláště budovy. Umožňují průnik světla, ale zároveň pouze naznačují, co se skrývá uvnitř. Jsou ideálním materiálem, který propojuje budovu s okolní zelení. Podle autora je budova Aka-

Obr. 2 Akademie výtvarných umění a architektury v Maastrichtu

Fig. 2 Academy of Fine Arts and Architecture in Maastricht



demie výtvarných umění a architektury v Maastrichtu architekturou osobitě dialektiky: spojuje matné a transparentní, reálné a nereálné.

Dalším pozoruhodným počinem nizozemského architekta je **Univerzitní knihovna v Utrechtu**, na níž pracoval v letech 1997 až 2004. Hlavním důvodem k její stavbě bylo vytvoření nadzemního spojení – můstku přes přilehlé budovy univerzitního areálu. Wiel Arets měl kromě knihovny za úkol navrhnout také parkoviště pro 530 vozidel. Parkování v podélné zahradě s malou kavárnou na konci naplánoval tak, aby bylo

upřednostněno skladování knih.

Knihovna má pozoruhodně řešený interiér dílem souhry betonu a skleněných ploch na fasádě. Betonové a skleněné prvky zde byly prostřednictvím síťového tisku ozvláštněny rákosovým vzorkem. Reliéf betonových dílců fasády a betonových zdí interiéru byl vytvořen za pomoci pryžových matic vložených do bednění. Síťotisk na sklech propůjčuje interiéru měnící se světelné podmínky v souvislosti s množstvím slunečního světla, které jsou v souladu s požadavky knihovny. Ve dnech, kdy je zataženo, je rákosový vzorek matnější, když je slunečno, je zase naopak ostřejší a jasnější. Mnohé skleněné panely se pro nezacloněný výhled dají otevřít.

Hrubá stavba obsahuje 20 sloupů a 4 pevná jádra, což představuje poměrně

odvážný stavební záměr. Z betonu jsou uložné prostory pro knihy a rozměrné sklady zahrnující celkem 108 km regálů, k nimž přiléhají čítárny. Knihy jsou mezi jednotlivými sklady transportovány centrálními šachtami vzájemně propojenými v suterénu. V knihovně nejsou nízké stropy, které by zakrývaly technickou infrastrukturu. Mezi dlouhými klenbami byly vytvořeny technické prozatímní prostory o rozměru 400 x 400 mm, v nichž jsou obsažena osvětlovací a samočinná hasící zařízení.

Arets navrhl stropy a zdi knihovny v černé barvě, která by měla u čtenářů vytvořit pocit bezpečí. Podlahy jsou leskle šedé. Dominantní prvek zde tvoří bílé stoly a knihy. Jedinou výraznou barvu mají čalouněné sedačky a přepážky, které jsou červené. Zvláštní pozornost byla věnována problematice osvětlení.



Obr. 3 Univerzitní knihovna v Utrechtu (UBU)
Fig. 3 University Library in Utrecht

K dalším oceněným stavbám Wiela Aretse patří cena Victora de Stuerse za Belgens Fashion Store v Maastrichtu (1986), cena Charlotte Köhlerové (1988), ocenění Rotterdam Maaskant Award (1988) a cena Edmunda Hustinx (1991).

Oficiální stránky nizozemského architekta Wiela Aretse: www.wielarets.cz.

Autoři fotografií: W. Arets a budova AVU v Maastrichtu – Veronika Šandová, UBU v Utrechtu – Jan Bitter, Vlastimil Šrůma

Článek byl připraven s laskavým souhlasem pana architekta Wiela Aretse.

Kateřina Jakobcová

