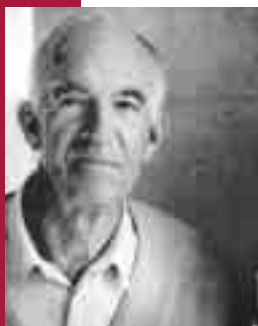


OPERNÍ DŮM V SYDNEY



Jørn Utzon: Je třeba se pohybovat na hranici možného

NATASCHA KAMES

První velká renovace opery v Sydney se blíží, oznámil v únoru premiér Bob Carr. Budou to první velké konstrukční změny na budově světoznámého operního domu od jeho otevření v roce 1973. Nová skleněná fasáda a lodžie otevřou západní foyer směrem k přístavu. Autorem změny je opět architekt Jørn Utzon, který se tímto mistrovským dílem zapsal do historie světové moderní architektury.

„Jak plyne čas a vyžaduje změny, musí být i budovy revitalizovány, aby vyhovovaly novým potřebám. Změny by však měly být prováděny citlivě, aby byl původní charakter budov zachovaly.“

Jørn Utzon

K údivu celého světa zvítězil v roce 1957 dánský architekt Jørn Utzon v mezinárodní architektonické soutěži, která byla vypsaná v roce 1955 na budovu národní opery situovanou na krásném výběžku u přístavu v Sydney. Do soutěže bylo přihlášeno 234 návrhů. Utzonův návrh byl však tak originální a odvážný, že prostě ostatní zanechal daleko vzadu. Přitom došlo v soutěži málem ke kardinálnímu omylu. Projekt poměrně neznámého 38letého dánského architekta byl totiž vyloučen již v prvním kole, protože nesplňoval vstupní technická kritéria. Člen po-



Obr. 1 Opera a Harbour Bridge

roty, známý americký architekt Saarinen, který se opozdil, si nechal předložit vyloučené projekty a okamžitě Utzonův návrh do soutěže vrátil se slovy „to je obrovská architektura.“ Návrh byl již během dalšího průběhu soutěže označován za geniální a vyhrál na celé čáře. Porota ocenila především citlivé zasazení operního domu do atmosféry přístavu a celého prostředí. Největší umění však bylo tento kouzelný design přeměnit na funkční konstrukci.

HISTORIE PROJEKTU

Historie celého projektu je velmi pestrá, jak tomu zpravidla u tvarově netradičních staveb bývá. Práce byly zahájeny v roce 1959. V roce 1965 nastaly první problémy. Volby vyhráli konzervativci a okamžitě začaly stavbu bojkotovat. Stavební náklady totiž mnohokrát překročily původní odhady. Nepřístupný jakýmkoli kompromisům, Utzon v únoru 1966 práci na opeře vzdal. Ve své rezignaci uvedl památnou větu: „Všechny ty velké problémy jsem nezpůsobil já, ale budova opery“. Krátce poté z Austrálie odjel a už se sem

nikdy nevrátil. Naštěstí však hlavní stavba, zahrnující velkolepé lastury, byla dokončena podle jeho projektu. Interiér budovy ovšem měl být dokončen rychle a levně – tak znělo rozhodnutí šetřících politiků. V díle Utzona pokračoval tým australských architektů, jejichž práce byla přísně sledována. Výsledkem dokončovacích prací bylo, že se jednotlivé prostory – operní dům se stal víceúčelovou halou – nikdy nedaly využít optimálně. Operní dům se stal koncertním sálem, scénicky náročné opery zde nemohly být inscenovány, kino sloužilo jako divadlo a naopak. Bylo to sice levnější, ale ne ve smyslu umění.

Exteriér tedy zůstal věrný Utzonovu návrhu, interiér je odlišný a rozpor mezi nádherným exteriérem a všedním interiérem je nepřehlédnutelný. Vrcholem ironie byla skutečnost, že odchodem Utzona se situace naopak zhoršila. V době, kdy opustil Austrálii, se náklady po devítileté práci pohybovaly kolem 22 mil. dolarů. Novému týmu architektů to trvalo dalších sedm let,

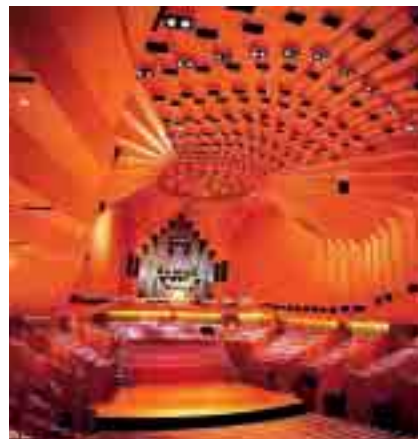
Obr. 2 Opera



Obr. 3 Stavba z ptáčích perspektivy



Obr. 4 Koncertní sál





Obr. 5 Pohled na Operu z centra Sydney

než byla opera v roce 1973 dokončena. Konečné náklady činily 102 mil. dolarů. Kdyby dokončil operu Utzon, byla by hotova již v roce 1968. Utzon se dokonce ani neúčastnil slavnostního otevření Opery královnou Alžbětou v říjnu 1973 a do Austrálie se nikdy nevrátil, aby se na své dílo podíval.

KONSTRUKCE OPERY

Operní dům zdobí výběžek, který se nazývá Bennelong Point. Obklopen ze tří stran mořem, ze čtvrté nádhernou botanickou zahradou a sousedící s majestátním mostem Sydney Harbour Bridge, kontrastuje jeho krása s všedními kancelářskými mrakodrapy a hotely centra města.

Výrazně skulpturálně tvarovaná trojtraktová stavba opery je vidět ze všech stran. Její bílé střechy se překrývají jako lastury, ukrývající pět samostatných hal, určených ke koncertům, operním představením a činohře. Dále jsou tu umístěny výstavní prostory a restaurace. Konstrukci tvoří masivní betonový piedestal, který je rozložen na velké platformě výběžku, takže budova dělá dojem, jako by se vznášela nad vodou. Nad piedestalem jsou tři shluky betonových lastur, pod kterými jsou umístěny sály a divadla. Sály jsou uzavřeny v dřevěných konstrukcích z eukalyptového dřeva, které zaručují dobrou akustiku. Lastury pokrývá více než milion glazovaných i matných keramických dlaždic nejrůznějších velikostí. Zdůrazňují radiální vzor budovy a ve světle se lesknou jako rybí šupiny. Kachlíky nechal Utzon vyrobit v jižním Švédsku, skleněná okna ve Francii. Výsledkem promyšlené fasády je dynamický

Obr. 7 Pohled z interiéru – čelní strana



Obr. 6 Nedělní odpoledne

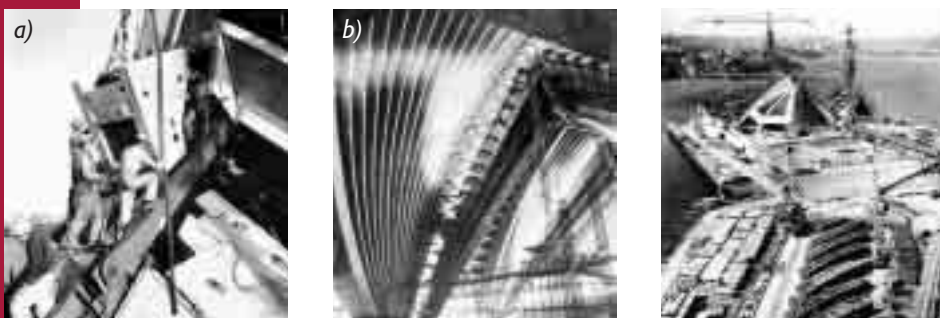
objekt přispívající k věčně se měnící hře světla, vody, jachet a ostatní přístavní dopravy. Neexistuje rozdíl mezi stropy a stěnami, protože v sebe navzájem přecházejí. Hra světla na lasturách vytváří dojem, že budova žije, a že se pohybuje. Bělost lastur zjednodušuje formu a dramaticky zvyšuje jejich profil. Veškerá technologie a provozní zázemí opery byly umístěny do podzemí. Jen tak mohl vzniknout čistý vjem architektury.

PRŮBĚH STAVBY

V první fázi bylo nutné upravit staveniště a vybudovat hlubokou plochou základnu, na níž budova stojí. Práce byly zahájeny v roce 1959. Tehdy ještě nebylo jasné, zda budou moci být Utzonovy lastury vůbec postaveny. V této fázi se předpokládalo, že bude střecha postavena na klenbě z betonu litého do dřevěných a ocelových fo-

rem. To by však bylo neúnosně nákladné, a tak přišel Utzon s novým nápadem. Navrhl, aby byly lastury vyrobeny z prefabrikovaných betonových žeber, která budou stát vedle sebe a budou mít stejné zakřivení. Dokázal, že by dílce mohly být výseči koule o poloměru 75 m, jako by byly vykrojené ze slupky pomeranče. Místo toho, že by však byly z jednoho kusu, měly být sestavené z žeber odlitých jednotlivě na místě v poměrně malém množství forem a potom spojené lepením a ocelovými výztužemi. Žebra tvaru Y jsou umístěna tak blízko sebe, že se téměř dotýkají. Vzájemně je drží betonové spoje a na vnější straně jsou pokryty vrstvou keramických dlaždic. Velkým problémem bylo jejich umístění. Utzon totiž považoval pokrytí střechy za klíčovou záležitost. „Nevýhodný





Obr. 8 Průběh stavby a), b)

Obr. 9 Výběžek Bennelong Point

materiál zkazí celou stavbu," tvrdil. Střecha se musí na slunci lesknout, musí vydržet velké teplotní výkyvy, musí se sama čistit a mnoho let zůstat beze změn. Utzon zkusil takový materiál hledat již v minulosti a našel jediné dlaždice.

Jedním z tajemství konstrukce je, jak jsou podepřeny jednotlivé lastury. Na první pohled je to jen na dvou místech, bez pomoci sloupů. Toho je dosaženo spojením velkých lastur s menšími obrácenými na druhou stranu a vytvořením samostatných jednotek. Protože každá lastura spočívá na zemi na dvou místech, stojí jednotka pevně na čtyřech bodech.

Dalším nelehkým úkolem bylo zasklení otevřených konců lastur. Utzon od začátku propagoval sklo do většiny lastur, nebylo však snadné najít způsob, jak sklo udržet na místě. Sklo bylo nakonec podepřeno vertikálními příčlemi, které sahají až do ústí lastur. Problémem bylo rovněž odhlučnění proti sirénám lodí. A v této fázi stavby Utzon z Austrálie odešel.

PROJEKT REKONSTRUKCE

Australská vláda si pomalu ale jistě začala uvědomovat velký význam celého objektu opery, její nedostatky a současně rostoucí

Obr. 10 Západní přístavba s tapisérií dle návrhu Utzona

nároky návštěvníků. Po 36 letech proto konečně navrhla cestu k smíření a před dvěma lety se obrátila na Jona Utzona. Tehdy osmdesátiletý architekt byl příležitostí své velkolepé dílo přece jen dokončit nadšen a velkoryse projevil ochotu ke spolupráci na připravované rekonstrukci. V loňském roce se Utzon u příležitosti prezentace plánů rekonstrukce objevil v Austrálii na televizní obrazovce a prohlásil: „Jsem zpátky.“

Dnes řídí pětadesátiletý Utzon celý projekt rekonstrukce a modernizace budovy z Kodaně a jeho syn architekt Jan Utzon spolupracuje s australským architektem Richardem Johnsonem přímo v Sydney.

Aktuální projekt rekonstrukce spočívá v otevření západního foyeru směrem k přístavu. Tuto stranu objektu podél promenády označil ředitel operního domu Norman Gillespie jako „mrtvý prostor“. Novou fasádou budou moci návštěvníci vstoupit z lodžie přímo do budovy. Troje nové dveře a šest obrovských oken poskytnou objektu touhu každého majitele domu v Sydney – velkolepý výhled na přístav.

Všichni účastníci rekonstrukce mají jeden cíl: operní dům má konečně odpovídat přáním a záměrům svého architekta. Přitom Utzon na svých starých plánech nelpí, ale je naopak ochoten je přizpůsobit dnešním moderním technickým požá-

vkům. Koncertní sál a operní divadlo budou kompletně modernizovány a vybaveny takovou akustikou, kterou plánoval Utzon již před čtyřiceti lety. Kromě toho budou vytvořeny nové prostory, foyer a vstupní haly budou nově ztvárněny.

Rekonstrukční práce na západní fasádě byly zahájeny koncem letošního července a potrvají celý rok. Náklady na stavbu lodžie, renovaci západního foyeru a modernizaci vstupní haly a recepce na východní straně budovy se očekávají kolem 69,3 mil. dolarů. Celá akce bude financována australskou vládou. Ambiciózní plány ke zlepšení akustiky prostřednictvím snížení podlah v sále divadla grant vlády ovšem nepokryje. Za tímto účelem budou zřejmě emitovány obligace, jejichž prostřednictvím bude snížení podlah financováno.

V loňském roce byla Utzonovi za toto vedení udělena Pritzkerova cena. Na adresu tvorby dánského architekta řekl předseda odborné poroty Lord Jacob Rothshild: „Jørn Utzon vytvořil jednu z největších ikon moderní architektury dvacátého století, ztělesnění krásy. Čtyřicet let intenzivní práce, hledání nových materiálových i tvarových postupů a překonávání stávajících architektonických hranic – to byla slova, kterými porota charakterizovala a zdůvodnila svůj výběr. Frank Gehry, který byl rovněž v porotě, prohlásil: „Utzon vytvořil stavbu překračující náš horizont, svým způsobem technologický zázrak. I přes negativní reakce a špatné přijetí, kterého se mu zpočátku dostalo, dokázal vytvořit výjimečnou stavbu, která změnila image celé země.“

Dipl.-Ing. Natascha Kames

Wenhartgasse 15/21

A-1212 Wien

tel.: +391 270 2588, +39 699 121 93 783

e-mail: natascha.kames@wenhart.at

Obr. 11 Otevření západního foyeru

