

Matúš Dulla: Architekt Ján M. Bahna

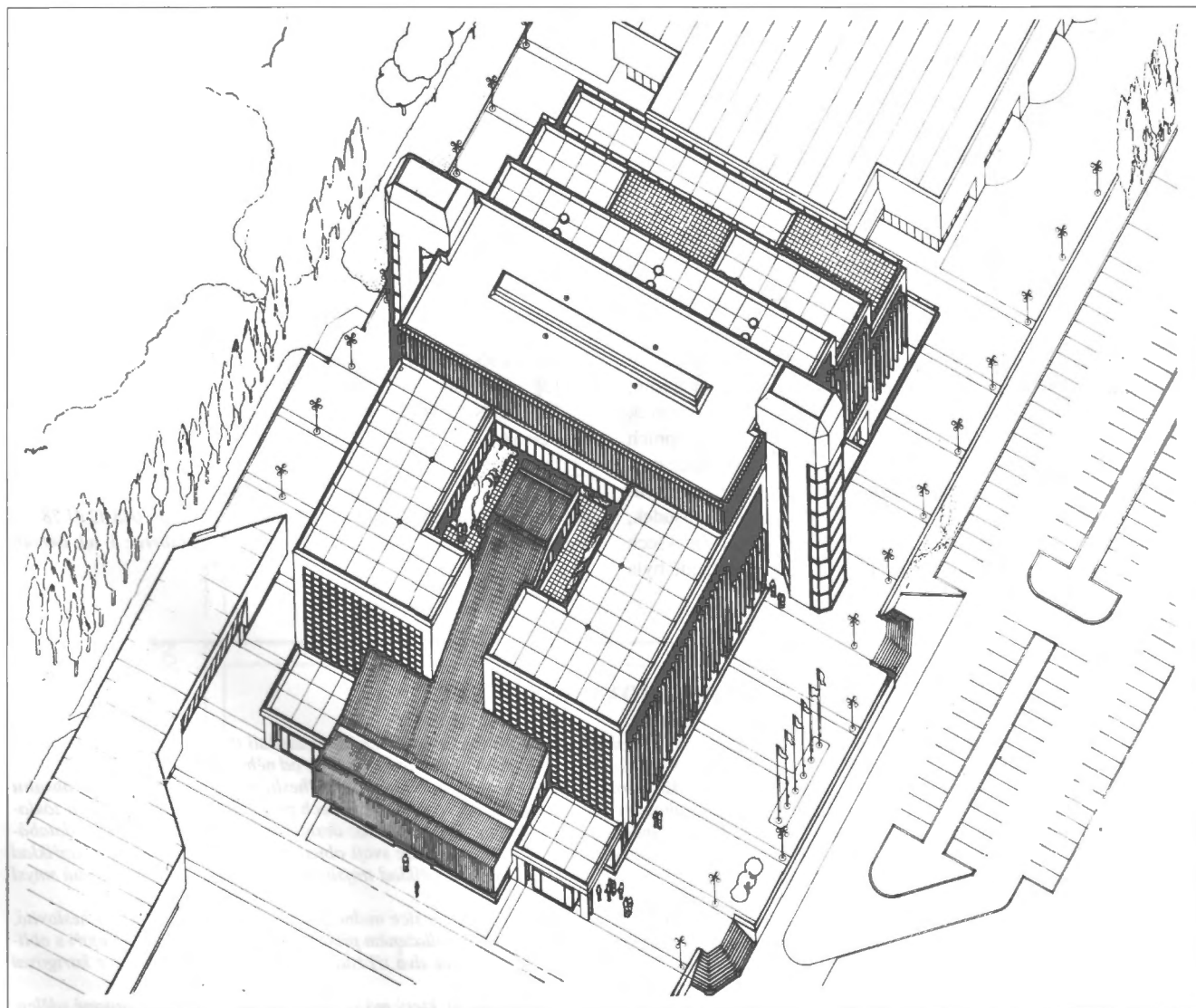
Vydalo vydavateľstvá Meritum s.r.o., Čintosínská 3, 811 08 Bratislava, 1. vydání 1995
32 stran, 38 obrázků, 35 fotografií
Sponzor: KNAUF s.r.o., Bratislava

Architektuře a architektům jsme věnovali v našem časopisu již dvě recenze. Knize *Mary Hollingsworthové* "Architektura dvacátého století" a knize vzpomínek našeho významného žijícího architekta *Vladimíra Karfíka*, která vyšla pod názvem "Architekt si spomíná". Nikoli náhodou se k nám dostala další publikace ze Slovenska o architektovi *Jánu Miloslavovi Bahnovi*, kterou vydavatelství MERITUM zahajuje edici *Súčasní slovenskí architekti*. V měsíčních intervalech budou následovat další monografie, v nichž se veřejnost seznámí s tvorbou významnějších slovenských architektů.

Důvodů, proč se v našem časopise věnujeme také architektům a architektuře, je několik. Jedním z nich je i skutečnost, že vývoj

konstrukcí, konstrukčních systémů a jejich uplatnění v praxi závisí také na úspěšné *spolupráci inženýra s architektem* a na míře jejich *vzájemného porozumění*. Nejen architekti by měli porozumět logice konstrukcí, ale i inženýři by měli mít porozumění pro architektonické dílo. Dostáváme se k známému výroku *Le Corbusiera* o rovnocenné spolupráci architekta s inženýrem a inženýra s architektem a nepřímo tak k citaci slov arch. Jána Bahny, která pronesl ve své přednášce na aktivu Otevřené konstrukční systémy, který se konal 30.11.1989 v Pardubicích, o vztahu konstrukce a architektury: "*Architektúra a konštrukcia sú dva neodlučiteľné pojmy. Vývoj ich vzťahu je možné sledovať od vzniku stavebnej kultúry. Architektúra, v histórii nazývaná aj matkou umení, je súčasťou hmotnej kultúry i technickej úrovne spoločnosti. Konštrukcia tvorí jej neoddeliteľnú súčasť, ktorá si podľa dobových alebo autorských požiadaviek zachováva autonómiu, alebo sa architektúre podriaďuje.*"

V určitých historických obdobiach bola konštrukcia priznávaná, vtedy sa hovorí o tektonickej architektúre (napr. grécka archi-



Obr. 3 – ZOD Ružinov, pohled z ptačí perspektivy – návrh

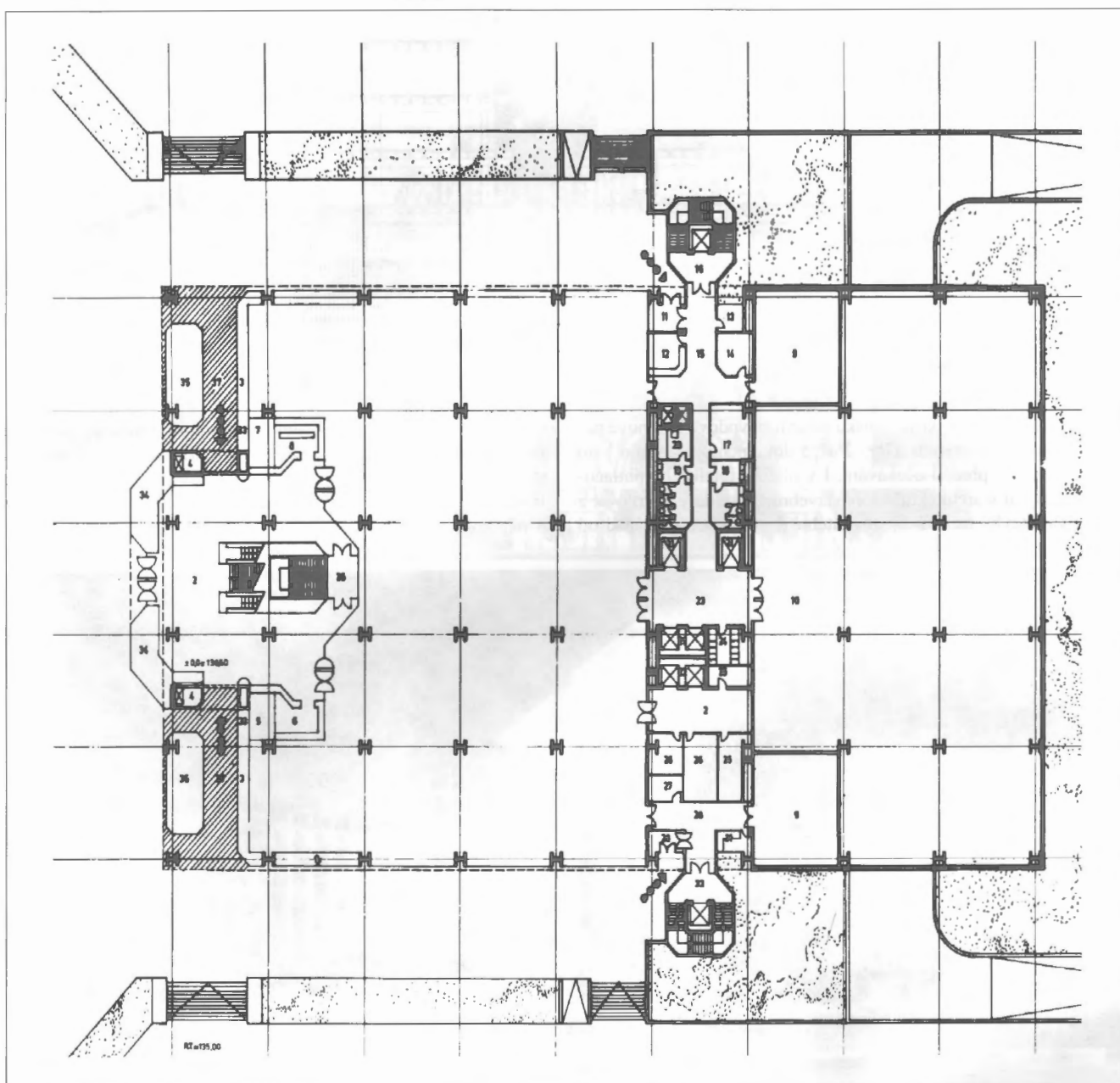
tektúra, gotika, moderné smery). V obdobiach, kedy v architektúre prevládajú priestorové aspekty je konštrukcia podriadená týmto zámerom (napr. rímska architektúra, barokní i súčasná postmoderná architektúra).

Mimoriadnu šancu dostala konštrukcia v modernej architektúre. Vznikom skeletových princípov sa začala vyvíjať konštrukcia ako nezávislý systém, ktorý môže byť priemyselne vyrábaný. Ideál dokonalej priemyselnej vyrábanej konštrukcie ovplyvnil aj našu súčasnú stavebnú výrobu i architektúru."

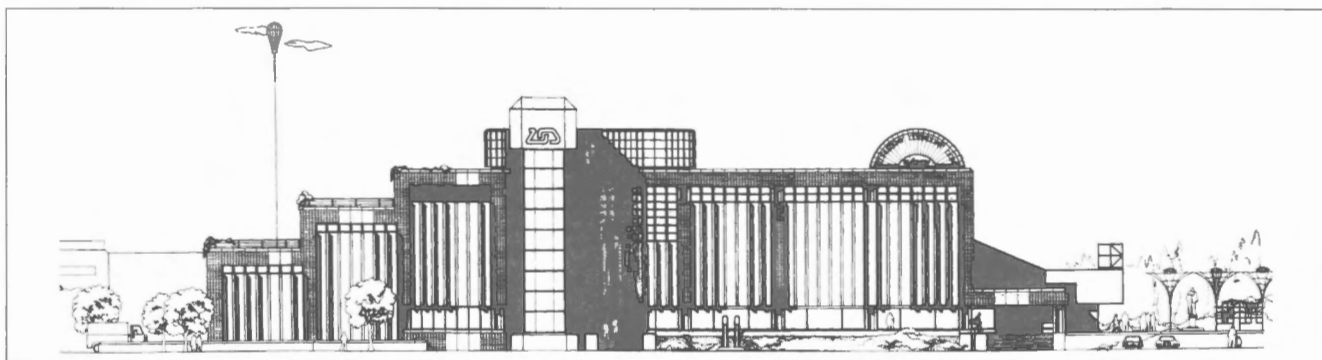
Autor se zde opírá o vlastní zkušenosti ze spolupráce s inženýry, zvláště pak z tvůrčí spolupráce při používání otevřeného montovaného železobetonového skeletu INTEGRO a z účasti na jeho vývoji. Za všechno uveďme nejvýznamnější stavbu Zdrúžený Obchodný dom Ružinov v Bratislavě (ZOD), dokončenou v roce 1984 a poctěnou první cenou Zvazu slovenských architektov roku 1985. Touto budovou k nám vstupuje postmodernizmus. Do racionálně koncipované nosné konstrukce s třemi základními prefabrikovanými prvky se autorům podařilo uplatnit postmodernistický interiérový a výtvarný koncept obr. 1.



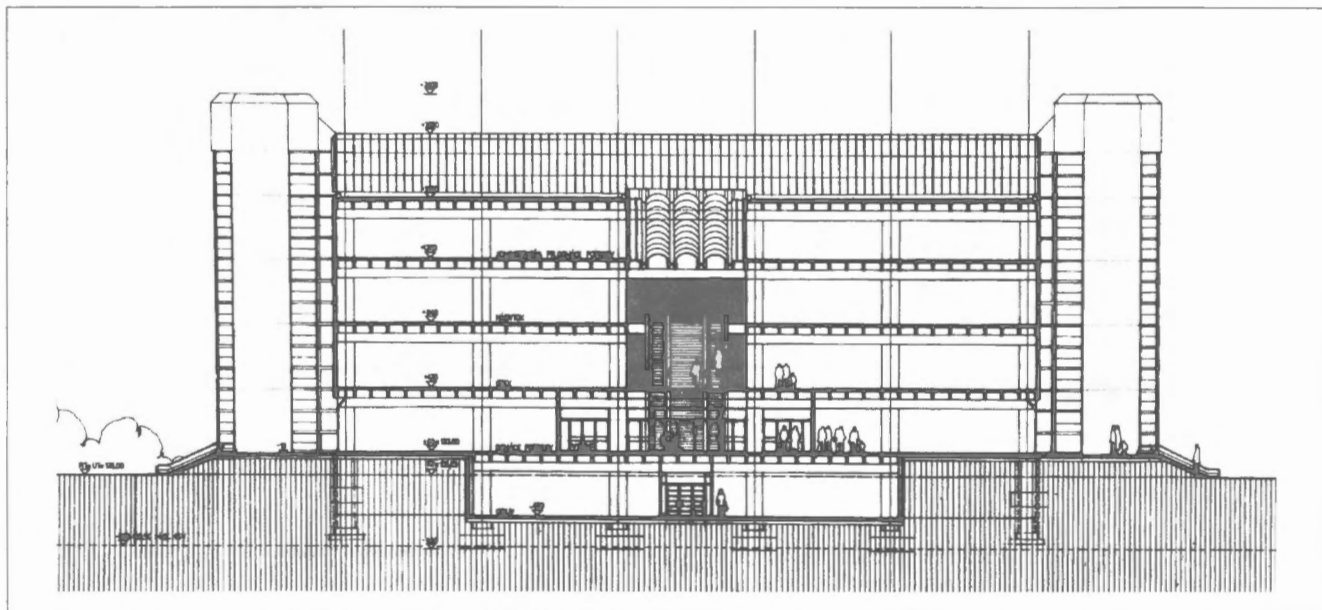
Obr. 1 – Autorský kolektív pod vedením Jána Bahny v postmodernistickém seskupení; zleva stojí Ján Bahna, Peter Minařovič a Luboš Mikálik, zleva klečí Pavel Čížek a Fero Kalesný



Obr. 4 – ZOD Ružinov, půdorys přízemí



Obr. 2 – ZOD Ružinov, boční pohled – návrh



Obr. 5 – ZOD Ružinov, příčný řez

Poprvé jsme v Československu použili obvodové betonové panely tvaru U v průčelích. Obr. 2 až 6 dokumentují návrh a jeho výsledek, který předčil očekávání. I v období totalitního potlačování tvořivosti v architektuře a ve stavebnictví se daly navrhovat a realizovat stavby na úrovni srovnatelné s výstavbou na západ od

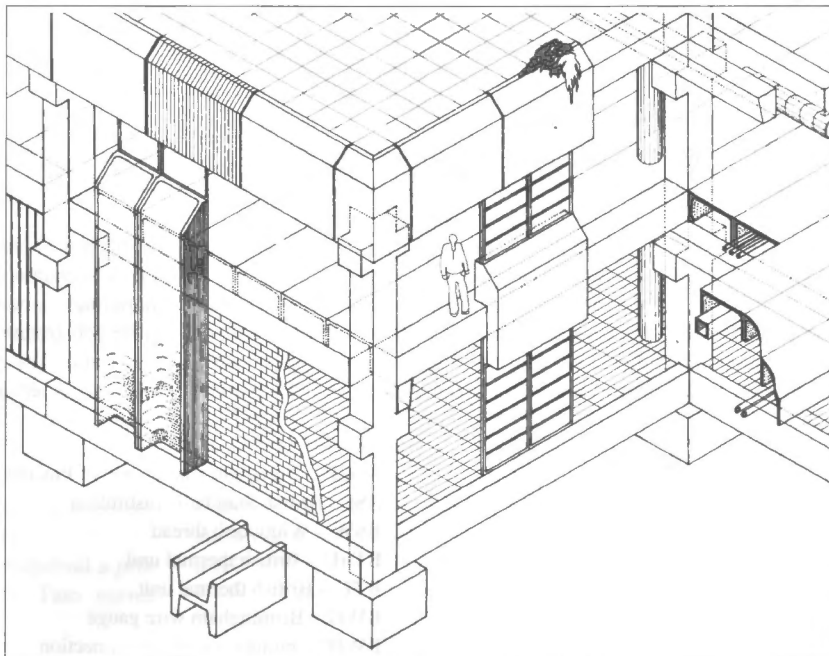
našich hranic. Příznivé podmínky pro smysluplnou návrhovou a projekční činnost vznikly v *Štátnom projektovom ústave obchodu* (ŠPÚO) na půdě podkrovního ateliéru historické budovy v centru Bratislavy, kde se k tvořivé spolupráci sešlo několik ambiciózních a názorově zpřiznžených mladých architektů, kde každý věděl a



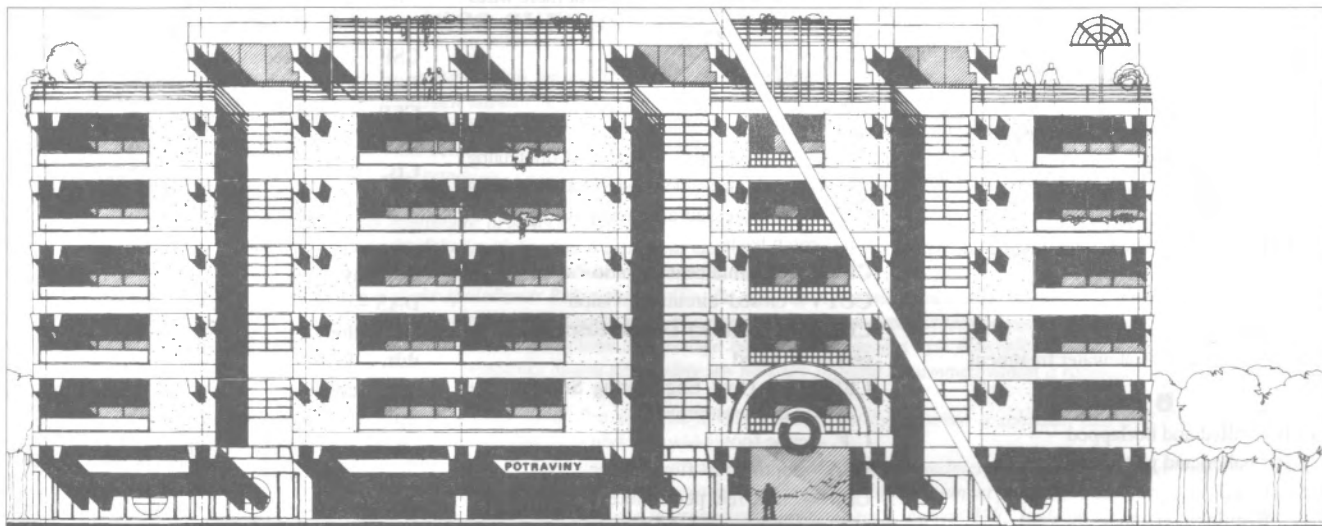
Obr. 6 – ZOD Ružinov, celkový pohled

viděl, co má kdo na stole, a kde se pracovalo v přátelské atmosféře bez ohledu na pracovní dobu. Obdobné vztahy architektů panovaly i k profesím, zvláště pak ke statikům. Některé výsledky této pozitivní spolupráce jsou zřejmé z obr. 7, který byl součástí vývojové studie skeletu INTEGRO, přiznávajícího tektoniku konstrukce v architektonickém ztvárnění interiéru i exteriéru. Ukázka expertizního posouzení využití skeletu INTEGRO pro integrované bytové domy (rok 1979), obr. 8 z tvůrčí dílny architekta Jána Bahny dokazuje úspěšnost spolupráce konstruktéra – statika s architektem. Ukázku velkoryse koncipované monolitické konstrukce kombinované s prefabrikovanými dílci pro soutěžní návrh budovy Slovenské národní rady (r. 1972) uvádím na obr. 9.

Docent Matúš Dulla, známý teoretik a publicista architektury, rozčlenil publikaci do částí odpovídajících chronologickému sledu a vývoji osobnosti architekta Bahny. Studium na Slovenské vysoké škole technické, poté přechod na Vysokou školu výtvarných umění, cesty do zahraničí za poznáním architektury a



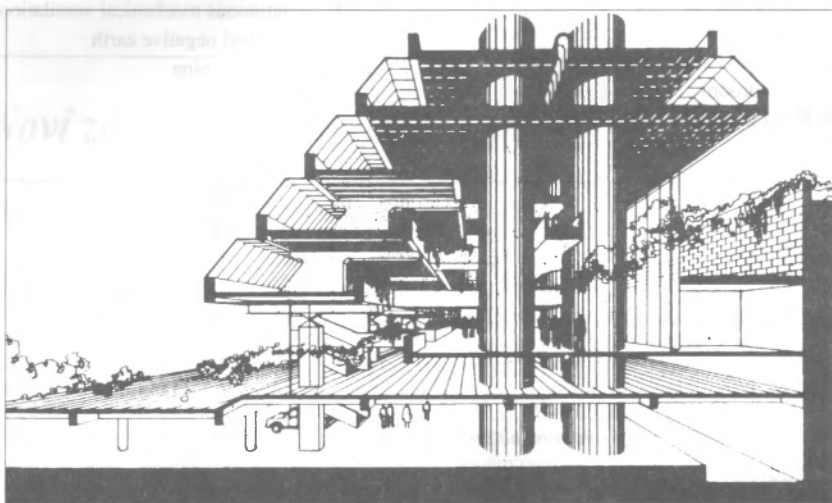
Obr. 7 – Vývojová studie skeletu INTEGRO od arch. Bahny



Obr. 8 – INTEGRO pro integrované bytové objekty od arch. Bahny

významných architektů, působnost v ŠPÚO vývojové fáze až po dnešní dobu dokumentuje Matúš Dulla hutným textem a množstvím obrazových příloh, skic, studií, výkresů, modelů a fotografií realizovaných budov i interiérů. Samostatnou kapitolou je publikační a posléze i pedagogická činnost architekta Bahny na Vysoké škole výtvarných umění v Bratislavě. Kromě toho působí v architektonické kanceláři BAHNA-PALČO-STARÝ-ZÁVODNÝ, kde vyprojektovali dosud největší stavbu Jána Bahny a jeho ateliéru, centrálu Všeobecné úvěrové banky s výškovou budovou v monolitickém provedení, která je ve výstavbě. Publikaci doporučuji všem, kteří se nezajímají pouze o konstrukci, ale také o architektonické dílo, jehož součástí je i nosná konstrukce.

Ing. Pavel Čížek



Obr. 9 – Řez budovou Slovenské národní rady – soutěžní návrh (1972)