

Nejméně dvě třetiny písemností, které se ke mně dostávají, nejsou buď datovány vůbec nebo mají jen mlhavou či zamlžující informaci o tom, že výkres, výpočet, technická zpráva nebo závěry z průzkumů byly zpracovány v prosinci 1994, ve 2. čtvrtletí 1995, v roce 1994. Nemám na mysli jen nás stavaře. Kuriózní je dopis od jistého renomovaného investičního fondu, jemuž jsem svěřil svoje kupóny; v dopise mi sdělili, co obdržím "příští měsíc" a jaké plány má slovatný fond na "příští rok". Dopis není datován, i když ho podepsali dva vrcholní funkcionáři fondu.

Mám často pocit, že jde o celonárodní averzi k datování dokumentů, o jejíž příčině by se asi dala napsat obširná psychologicko-filozofická úvaha. Tu přenechme jiným, ale přece jen se alespoň trochu zamysleme. Přestože každý z nás – a ne-li každý, určitě je nás většina nebo alespoň hodně – zápolíme s časem, sedíme u počítače, nad smlouvami nebo nad fakturami do pozdních hodin, nejedeme na dovolenou, a prostě "nestíháme", času si asi moc nevážíme, neboť ho stále nesledujeme tak, jak bychom měli. Informace o době, ve které se něco udělalo, dokončilo, předalo, schválilo, vyzkoušelo, rozhodlo, zapsalo ... je ale jedním ze základních kamenů zajišťování jakosti. Musíme ho dobře a pevně zabudovat do svých systémů. Uvažujme o tom, a naprogramujme do počítačů a hlav (svých i našich spolupracovníků) automatické datování každé písemnosti, která vychází z naší tiskárny nebo z naší ruky, nebo kterou podepisujeme. Nešetřme ani údajem o hodině a minutě, kdy se dokument zhotovil. Je to přece docela jednoduché.

Musím být spravedlivý: jeden z mužů, co podepsali ten nedatovaný dopis, je Anglosas. Není snad ta averze k datu nakažlivá?

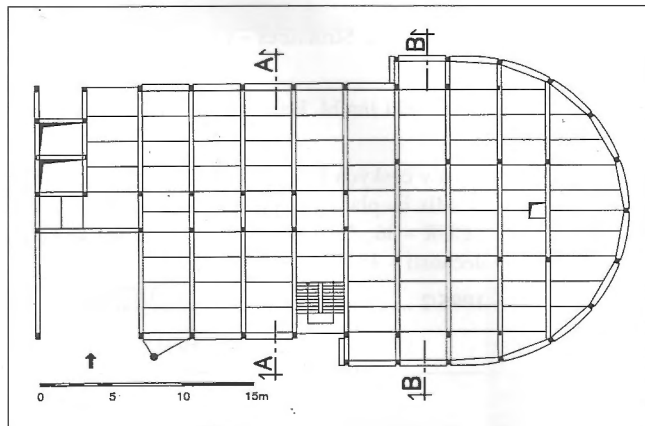
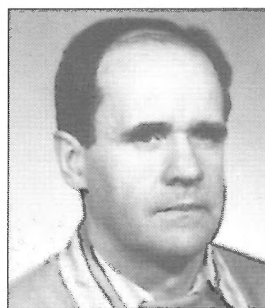
MILK TIETZ

Novostavba chirurgického centra

Pavel Čížek, Ivan Šemík

Budovy pro zdravotnictví – požadavky soukromého investora – návrh skeletu PREMO – širokoprofilové piloty – spřažené konstrukce – detaily styčnicků – užitý software – spotřeba materiálů, ceny, lhůty

Stavba, kterou představujeme, je charakteristická pro dnešní drobnější výstavbu, jež se vyznačuje rozmanitostí architektonického tvarosloví. Návrh konstrukce pro takové objekty vyžaduje individuální přístup, a záleží na projektantovi, zda navrhne optimální konstrukci.



Obr. 1 – Skladba stropu druhého podlaží

Budova prvního soukromého chirurgického centra v Hradci Králové se nachází na okraji městské čtvrti zvané Labská kotlina, v blízkosti soutoku Labe s Orlicí. Architekt respektoval při návrhu budovy celou řadu daností. Labská kotlina se stavěla v poválečných letech podle plánů obsahujících nové myšlenky našeho významného architekta Josefa Havlíčka. V těsném sousedství se nachází školský areál postavený v meziválečném období za prvé republiky podle návrhu jiného našeho významného architekta, Josefa Gočára, jenž je také spoluvůdcem jedinečného urbanistického plánu města Hradce Králové.

Závaznou podmínkou pro výstavbu bylo využití ocelové konstrukce systému BAUMS stávající budovy mateřské školky, která měla tvořit jedno křídlo novostavby. To byl také důvod, proč se pro stavební povolení chirurgického centra uvažovalo pro celý objekt s ocelovou konstrukcí s rozpny až 8,1 m založenou na stupňovitých betonových patkách.